

廣報 東白川

発行
岐阜県加茂郡
東白川村公民館
印刷
今井印刷所

総本数二五〇本 電話増設工事終る

美濃越原局は東白川局に合併

去る八月十四日午後一時本の普通電話と、農村公衆については本当に便利に
より神土小学校講堂に於いて電話七本、地団電話四五本なることでした。

白川局、美濃越原局合併祝賀を
賀会が関係者二百余名の出加え
席のもとに行われました。た全
遠くに離れて居ながら話村の
ができる器械として我村本数
に初めて八本の電話が設とな
置されたのは昭和四年五月り、
一日、それ以来その電話の全部
普及は目ざましいものがあ落へ
り、今年三月三十一日現在一本
東白川局五八本、美濃越原以上
局三一本となりましたが、の電
九百余戸の戸数から比較し話が
て大衆の電話として程遠い入り
ものがありました。それがこれ
このほど電々公社に於て美
濃越原局と東白川局を合併の電
するのを機会に大はばに電話
話が増設され、全村二〇八利用



(写真は電話増設及び合併祝賀会)

『知事に手紙を出しましょう』 月間を実施

県では、昨年新しい試みとして県下のあらゆる層の人より県政に対する要望、ご意見等をお聞きして県民と県政の親密化を図ることを目的とした「知事に手紙をだしましょう」月間を実施したところ、県政運営上貴重な資料が多く集り好成績を修めたので、今年も県民のための県政が一層具体化して行くため、次の期間内において実施することになりましたので、住みよい郷土を築くために建設的なご意見をどしどし送しましょう。

- ◆期間 9月末日まで
- ◆おたより内容
 - ①県政について日頃お気づきになっている事
 - ②知事に対する要望、ご意見。
 - ③その他県政について感じたこと。
- ◆おたより方法
 - ①手紙、はがきいづれでも結構です。
 - ②住所、氏名を明記して下さい。
 - ③封筒、はがきの表に「文通」と書くこと。
- ◆宛先 岐阜市司町「文通」岐阜県知事松野幸泰殿

健脚 青年陸上二一位に入賞

第五回加茂郡体育大会

加茂郡体育協会主催の第、各種目とも日頃磨いた
五回加茂郡体育大会は、去
る八月二十七日川辺町に郡
内七カ町村、八百余名の代
表選手が参加して盛大に行
われました。

本村からは河田村長を選
手団長とする百二十余名の
選手役員と、郡体育協会か
ら特に懇望された東白川村
消防団音楽隊(安江渉楽長
以下十八名)が参加し大会
に花を添えると共に、きび
しい太陽をいつぱいにうけ

- 三位 二百米、高木 孜
- 尙、一、二位入賞者は来
る二十六、七日岐阜市で行
われる第十一回岐阜県体
育大会に、加茂郡代表とし
て参加出場が予定されてい
る。
- 三位 二百米、高木 孜
- 尙、一、二位入賞者は来
る二十六、七日岐阜市で行
われる第十一回岐阜県体
育大会に、加茂郡代表とし
て参加出場が予定されてい
る。

神土―佐見間バス
開通はもうすぐ
かねてより計画のありま
した神土、佐見間の定期バ
ス運転の話がこのほど村当
局と濃飛バスとの間で具体
化され、去る六月二十二日
神土、佐見間の県道の下見
が村長はじめ村会議員、各
関係者の参加のもとに行わ
れました。当日は濃飛バス

道路の
測溝を大切に
道路の測溝に木材やその
他障害物があるため、先の
集中豪雨で非常に道路が荒
れたことが見られます。
お互いに平素気をつけて
道路を愛しましょう。

那町村役場職員
運動会が本村で
今秋(日時は未定)神土
小学校に於て加茂郡那町村役
場職員の運動会が開催され
る予定です。この運動会に
は郡内七カ町村の役場職員
四〇〇名が参加し、スポー
ツとレクリエーションで楽
しい一日をすごします。

よりの提供による試乗車に
乗り、橋梁、待避場等の下
見を行いました結果、中谷
地内にある老朽木橋のかけ
替工事が完了次第実施され
るといふ明るい見通しがた
てられました。橋のかけ替
は九月初めに着工され、総
工費四十六万円、うち県費
負担二十六万円、村費負担
二十万円で立派な永久橋と
なり、その完成がまたれて
います。

戦時中加算恩給が復活

支給は明年十一月から

恩給法の一部改正によつて本年十月一日から旧軍人軍属等に、戦時加算恩給が認められることになりました。

復活する加算の種類と程度は次のとおりで、これに該当する者のうち、既に死亡している扶助料の受給権者に限つて本年中に請求書を提出しなければなりません。

が、生存者については明年になつてからの手続きをすればよいことになっていきます。

●加算の種類と程度
 (1)戦地従軍加算
 一月に付三月以内(戦務甲三月、戦務乙二月)
 (2)外国鎮成加算
 一月に付一月半以内(外国鎮在一月、一月半)
 (3)外国の交戦しよう乱地内勤務加算
 一月に付二月以内(じょう乱地勤務二月)
 (4)国境警備勤務加算
 一月に付二月以内(国境警備、満洲、千島、二月)
 (5)国境警備朝鮮、樺太(二月半)

●加算の方法
 (1)加算事由の生じた月よりその事由の止んだ月まで二種以上の場合は最も有利なもの
 (2)権利資格の取得日
 昭和三十六年十月一日
 (3)権利取得者の給与始期扶助料
 昭和三十六年十月一日
 昭和三十七年十月一日
 普通恩給

【圖】 わたくしは、本年四月一日に国民年金に加入して被保険者になりました。ところが保険料免除の申請手続きもせず色々の都合で保険料を全然納付していません。仮にわたくしが今大きな怪我をして歩行もできないような片端になつてしまつた場合障害年金は支給されるでしょうか。



「ご相談ごとがありましたら、お電話で、お話を下さい。」

(神戸安江)

あなたの場合は、補完的障害年金(年金額一万八千円)が支給されます。国民年金の被保険者である場合に限つて一級(重度)の障害になつたときは、たとえ保険料を滞納していても障害福祉年金が支給されます。

(5) 理はん勤務加算
 一月に付二月以内(理はん勤務一月半)
 (6) 在勤加算
 一月に付半月以内(樺太在勤、南洋諸島在勤、新京特別市在勤半月、台湾在勤、朝鮮在勤、関東州在勤三分の一)

恩給法の改正により旧軍人等の普通恩給受給権者となる者の国民年金被保険者の取扱について
 さきの国会において、恩給法の一部を改正する法律の成立により、旧軍人、旧準軍人、または旧軍属の恩給の基本在職年の計算については、加算年が算入されることになりましたので、国民年金に加入されたかたのうち、この法律の適用を受け普通恩給の受給権を得られるかたは次の取扱をされることになりましたのでお知らせします。

① 改正恩給法の施行により昭和36年10月1日より恩給を受ける基本権を取得する旧軍人は、その日に国民年金被保険者の資格を喪失することになります。が、通算年金通則法案の創設に伴う国民年金法の一部を改正する法律案により任意加入被保険者となることができ、改正恩給法に該当し、義務加入被保険者としての資格を喪失した場合、納付済の保険料(本年4月から9月まで)については義務加入被保険者期間の保険料でありますから還付されません。

② 通算年金通則法案が成立すれば、改正恩給該当者は国民年金任意加入被保険者の資格を取得して、引續いて保険料を納付し、その期間が一年以上あれば恩給との通算が行なわれ、通算老令年金が支給されます。

③ 改正恩給法の施行により、旧軍人等の受給権者に限つて国民年金の任意加入被保険者に認められる改正案について
 前記しましたとおり、改正恩給法の施行が本年十月一日であり、その基本権が発生と同時に国民年金被保険者の資格を喪失することになりますと、六カ月納付した保険料が、かけ捨てになつてしまいますから任意加入することを認めて少くとも一年間保険料を納付すれば、将来恩給とともに通算老令年金を支給しようとするものです。

通算老令年金額表

納付期間	年金額	納付期間	年金額
1年	900	13年	11,700
2年	1,800	14年	12,600
3年	2,700	15年	13,500
4年	3,600	16年	14,400
5年	4,500	17年	15,300
6年	5,400	18年	16,200
7年	6,300	19年	17,100
8年	7,200	20年	18,000
9年	8,100	21年	19,200
10年	9,000	22年	20,400
11年	9,900	23年	21,600
12年	10,800	24年	22,800
13年		25年	

恩給を受ける基本権を取得られますと、その日に国民年金の義務加入被保険者の資格を喪失しますが、その日以前については当然国民年金の保険料を納付する義務があります。

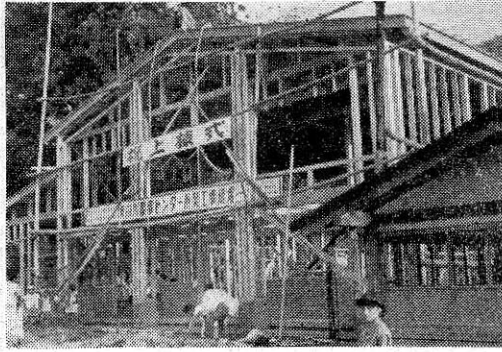
国民年金保険料納付開始時(本年四月)において、通算年金通則法案が多数併立

各制度の間を移動する者について、期間の関係からその年金制度の保障が行なわれなくなるおそれが生じますので、各制度の加入期間を通算すれば所定の年数に達する者に年金を支給するという途をひらく制度であります。今回の恩給と国民年金法による通算老令年金の支給もこの通算年金通則法案に定められております。

本年の夏秋蚕の飼育は各地区とも非常に順調に進み去る八月二十六日より九月四日までの間、地区毎に繭の受渡しが行われ、去年より十五パーセントの増産をみました。地区毎の收購量は次のとおりでした。

神土 五、九六三・三K
 越原 四、六三〇・二K

順調だった夏秋蚕
 一万二千六百キロ



今、私達たちの村では二つの大きな建設事業が進められています。一つは有線放送施設と、もう一つは農事センターです。私たちの暮らしている関係のあるこの二つの事業のあらましを紹介いたします。

▼農事センター
 昨年年度国の指定を受けて発足した本村の新農村建設事業は、昨年の茶園造成に続いて今年を農事センターを、国庫補助によつて行う「特別助成事業」として、今年七月五加宮代内五加公民館あとに着工され、工事も順調に進んで、去る九月五日関係者六〇余名の参加をえて、古式豊かな上棟式が行われました。

建物の規模は、木造一部二階、一部半地下、建坪約一〇〇坪、延坪一四七坪、

総工費四五〇万円(内国庫補助一三五万円、五加区負担三一五万円)又この農事

センターは公民館等と違つて、新しい農村振興の中心となるべく総合的な利用を目的として設計され、集会研修はもとより、生産活動に直接利用できるようにしています。

東白川村農事センター説明書

施設名	坪数	利 用 内 容		
		生産活動	研修活動	その他
広 間	40.0	茶の生葉集荷場、生葉集荷場、生葉取扱室、米麦その他の農産物共同集出荷、共同処理所	農業講話等の大集会、農産物展示会、農業機械類の展示、操作研修、その他一般農事研修、農民のリクリエーション、青年婦人活動、結婚式	
小広間	18.0	中蚕共同飼育室	農事研修室、中小集会、農業関係グループ研究室	農協組織各部会(養蚕、畜産、養鶏、茶業、青年、婦人)及び農事改良組合研修、集会に利用ステージとして
小和室	9.0	中蚕共同飼育時の宿直室	合宿研修の際の宿直室、小規模集会に利用	
炊事室	4.5	中蚕共同飼育時ならびに共同炊事室小食堂	モデル炊事室として展示効果を上げるとともに、合宿、研修時の炊事を行い、更に青年女子、婦人会等の料理実習室とする	
農事相談室(指導)	7.0		センターの管理運営事務室、各種標本資料図書	を備えて資料室とし、農業技術指導、研修の拠点とする

婦人研修室(二階、和洋折衷) 12.0坪 生葉貯蔵室(半地下) 30.0坪

施設内容については別表のとおりですが、蚕の三令飼育、茶の生葉置場と常時活用され、更に炊事室、宿泊室が完備するわけですので広範囲の利用が期待されます。

農事センター
 着々進む建設事業
 有線放送電話

五百万円のこの工事は今年中には完成して、来年からは通話、放送ができる予定です。

□施設の概要
 1 規格
 全国有線放送電話協会が定めた施設基準の規格の上級のもので、今後公社電話と接続する場合に支障がないと考えられる施設

▼有線放送電話
 村民の大きな関心事となり、その成り行きが注目されている有線放送電話の建設がこのほど本まじりとなり、工事請負契約等の準備も完了した去る八月二十五日、有線放送本部建設用地(農協裏)に於いて関係者多数の出席をえて起工式が行われました。総工費一千

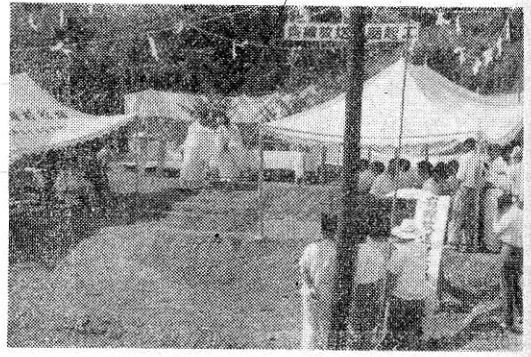
工 費

総 工 費	15,172,000円
内 訳	
メーカ一請負額	11,000,000
本部建物施設費	650,000
建設諸掛、雑費	500,000
借入利息	805,000
特別負担(資材労力見積)	1,600,000
特別負担(支線電柱購入費)	400,000
予備費	217,000
計	15,172,000

資金調達計画

村 費 助 成	7,000,000 (36年250万、37年250万、38年200万)
加 入 者 負 担	1,572,000 (542個×3,000)
農 協 固 定 資 産 積 累	3,000,000
特 別 負 担 見 積	1,600,000 (電柱、根加丸太、労力)
特 別 借 入 金	2,000,000
計	15,172,000

- 設置電話数 五五七個 (内訳)一般用五四〇 事務用十七
- 交換機 一〇〇回線 収容可能な共電式交換機
- 4 実装回線数 一般用七四 (含予備五) 特設一七 計九一回線
- 5 電柱数 幹線柱五三八 支線柱一、一五〇(村内)6 電話器(テレホンスピー)



- 7 本部建設 新築による木造平家、建坪十五坪、モルタル仕上 十一月末日
- 8 器具及び施工 松下電器産業株式会社 加入社負担
- (イ)平均制 電話器一個につき三、〇〇〇円
- (ロ)特別負担 電柱、資力等級六〇点当り一本 根加丸太、資力等級二四点一本 労力一戸当り一人 (写真上、農事センター上棟式。下は有線放送起工式)

分税 4期 第4期 期限内納付は七部落 五加区はいぜん好調

昭和三十六年度村民税 第二期分の期限内の納付状況がこのほどまとまりました。これによると村全体の納付率は九五・二三パーセントで、全員完納になった部落は実に十二もあるという好調ぶりでした。特に五加区における納付状況は一

村民税納付状況

順位	納税区別	納付率	納税者数
1	口田付谷洞向山淵代沢野見本	100	0
2	口田付谷洞向山淵代沢野見本	100	0
3	口田付谷洞向山淵代沢野見本	100	0
4	口田付谷洞向山淵代沢野見本	100	0
5	口田付谷洞向山淵代沢野見本	100	0
6	口田付谷洞向山淵代沢野見本	100	0
7	口田付谷洞向山淵代沢野見本	100	0
8	口田付谷洞向山淵代沢野見本	100	0
9	口田付谷洞向山淵代沢野見本	100	0
10	口田付谷洞向山淵代沢野見本	100	0
11	口田付谷洞向山淵代沢野見本	100	0
12	口田付谷洞向山淵代沢野見本	100	0
13	口田付谷洞向山淵代沢野見本	100	0
14	口田付谷洞向山淵代沢野見本	100	0
15	口田付谷洞向山淵代沢野見本	100	0
16	口田付谷洞向山淵代沢野見本	100	0
17	口田付谷洞向山淵代沢野見本	100	0
18	口田付谷洞向山淵代沢野見本	100	0
19	口田付谷洞向山淵代沢野見本	100	0
20	口田付谷洞向山淵代沢野見本	100	0
21	口田付谷洞向山淵代沢野見本	100	0
22	口田付谷洞向山淵代沢野見本	100	0
23	口田付谷洞向山淵代沢野見本	100	0
24	口田付谷洞向山淵代沢野見本	100	0
25	口田付谷洞向山淵代沢野見本	100	0
26	口田付谷洞向山淵代沢野見本	100	0
27	口田付谷洞向山淵代沢野見本	100	0
28	口田付谷洞向山淵代沢野見本	100	0
29	口田付谷洞向山淵代沢野見本	100	0
30	口田付谷洞向山淵代沢野見本	100	0
31	口田付谷洞向山淵代沢野見本	100	0
32	口田付谷洞向山淵代沢野見本	100	0
33	口田付谷洞向山淵代沢野見本	100	0
34	口田付谷洞向山淵代沢野見本	100	0
35	口田付谷洞向山淵代沢野見本	100	0
36	口田付谷洞向山淵代沢野見本	100	0
37	口田付谷洞向山淵代沢野見本	100	0
38	口田付谷洞向山淵代沢野見本	100	0
39	口田付谷洞向山淵代沢野見本	100	0
40	口田付谷洞向山淵代沢野見本	100	0
41	口田付谷洞向山淵代沢野見本	100	0
42	口田付谷洞向山淵代沢野見本	100	0
43	口田付谷洞向山淵代沢野見本	100	0
44	口田付谷洞向山淵代沢野見本	100	0
45	口田付谷洞向山淵代沢野見本	100	0
46	口田付谷洞向山淵代沢野見本	100	0
47	口田付谷洞向山淵代沢野見本	100	0
48	口田付谷洞向山淵代沢野見本	100	0
49	口田付谷洞向山淵代沢野見本	100	0
50	口田付谷洞向山淵代沢野見本	100	0
51	口田付谷洞向山淵代沢野見本	100	0
52	口田付谷洞向山淵代沢野見本	100	0
53	口田付谷洞向山淵代沢野見本	100	0
54	口田付谷洞向山淵代沢野見本	100	0
55	口田付谷洞向山淵代沢野見本	100	0
56	口田付谷洞向山淵代沢野見本	100	0
57	口田付谷洞向山淵代沢野見本	100	0
58	口田付谷洞向山淵代沢野見本	100	0
59	口田付谷洞向山淵代沢野見本	100	0
60	口田付谷洞向山淵代沢野見本	100	0
61	口田付谷洞向山淵代沢野見本	100	0
62	口田付谷洞向山淵代沢野見本	100	0
63	口田付谷洞向山淵代沢野見本	100	0
64	口田付谷洞向山淵代沢野見本	100	0
65	口田付谷洞向山淵代沢野見本	100	0
66	口田付谷洞向山淵代沢野見本	100	0
67	口田付谷洞向山淵代沢野見本	100	0
68	口田付谷洞向山淵代沢野見本	100	0
69	口田付谷洞向山淵代沢野見本	100	0
70	口田付谷洞向山淵代沢野見本	100	0
71	口田付谷洞向山淵代沢野見本	100	0
72	口田付谷洞向山淵代沢野見本	100	0
73	口田付谷洞向山淵代沢野見本	100	0
74	口田付谷洞向山淵代沢野見本	100	0
75	口田付谷洞向山淵代沢野見本	100	0
76	口田付谷洞向山淵代沢野見本	100	0
77	口田付谷洞向山淵代沢野見本	100	0
78	口田付谷洞向山淵代沢野見本	100	0
79	口田付谷洞向山淵代沢野見本	100	0
80	口田付谷洞向山淵代沢野見本	100	0
81	口田付谷洞向山淵代沢野見本	100	0
82	口田付谷洞向山淵代沢野見本	100	0
83	口田付谷洞向山淵代沢野見本	100	0
84	口田付谷洞向山淵代沢野見本	100	0
85	口田付谷洞向山淵代沢野見本	100	0
86	口田付谷洞向山淵代沢野見本	100	0
87	口田付谷洞向山淵代沢野見本	100	0
88	口田付谷洞向山淵代沢野見本	100	0
89	口田付谷洞向山淵代沢野見本	100	0
90	口田付谷洞向山淵代沢野見本	100	0
91	口田付谷洞向山淵代沢野見本	100	0
92	口田付谷洞向山淵代沢野見本	100	0
93	口田付谷洞向山淵代沢野見本	100	0
94	口田付谷洞向山淵代沢野見本	100	0
95	口田付谷洞向山淵代沢野見本	100	0
96	口田付谷洞向山淵代沢野見本	100	0
97	口田付谷洞向山淵代沢野見本	100	0
98	口田付谷洞向山淵代沢野見本	100	0
99	口田付谷洞向山淵代沢野見本	100	0
100	口田付谷洞向山淵代沢野見本	100	0

向山林道「高橋」永久橋工事進む

外見は立派な、どんな大型トラックが通つてもビックとも見えないように見えて、普通トラックは、おろか、小型四輪、三輪まで通行禁止という、充分な巾員を持つ橋でありなが、吊橋同様、の発展が大きい。

世帯主の結核性疾病精神障害の 医療費一部負担金引下げ 国民健康保険

世帯主の結核性疾病及び精神障害又はこれによつて発した疾病若しくは負傷に係る給付割合を引き上げ、被保険者世帯の経済的負担の軽減と受診の確保を図ることを目的として、一部負担割合を今まで十分の五であつたものを十分の三に引き下げられ、十月一日より施行されることになりました。

スポーツたけなわの昨今、村内野球、卓球同好者の要望にこたえ「第3回村民親睦球技大会」を開催しますので奮つてご参加下さい。

【とき】 11月3日(文化の日)～前半戦
11月5日(日曜日)～準決勝、決勝

【ところ】 神土小学校々庭および講堂

△参加申込み 体育協会指定用紙を用いて申込むこと(用紙は教育委員会事務局にあります。)

△試合 抽せんの上トーナメント方式で行う。(細部は後日主将会議で決定する)

第三回 村民親睦球技大会

△表彰
野球の部一優勝チームには、体協より賞状および優勝旗、優勝杯(くろいぬ屋寄贈)二位には賞状準優勝旗、また個人賞として、最優秀選手賞、ホームラン賞なども贈る。

卓球の部一般男子、青年男子、女子の三部とし、いづれも三位までとする。一位には賞状および優勝旗賞品、二位以下は賞状および賞品を贈る。

主催 東白川村体育協会
後援 東白川村・東白川村教育委員会



き変更を要する場合は、十日以内に役場の係で訂正を受けて下さい。

当該医療費負担割合の例

（世帯主に限る）
医療費一〇、〇〇〇円を要した場合
七、〇〇〇円 国庫負担
一、五〇〇円 国民健康保険負担

東白川消防団の自動車ポンプ操法は去る八月二十日三重県で行われた中部六県競技大会で四位に入賞。

平防犯組合と商栄会で防犯灯四十四本を設置。

東中バレー部は去る八月十七日行われた大垣市の県大会に優勝した。

▽だんだん夜が長くなる。

▽季節の呼び声
残暑から、交通事故しきり。だがその多くは人災孔子は嘆く、交通事故はトラよりもたけくつと。

▽夏休みに芽生えた不良の芽は、学校生活への交わり目にも立つもの。九月は子供のしつけが大切なとき。

一、五〇〇円 患者負担
不明なところがありましたら役場の国民健康保険係まで問い合せて下さい
国民健康保険

夜長はドロボーのかせぎどき。明けつ放しのクセとはこの辺でお別れしたいもの。

▽災害は忘れぬころにやつてくる。いつか變つてきた。恐ろしい台風はまだこれから。心の備えをしつかりしよう。

▽毎年九月はサギが多い月サギの手口は星の数ほどあるが、多くの場合は欲の間違ひからかよるものうまい話にご用心。