



發行所 岐阜県加茂郡 東白川村 今井印刷所

特集 全部申告制に

—37年度からの村県民税—

今まで村県民税については申告の必要がありませんでしたが、今年から全部申告しなければならぬことになりました。このことに関しては、有線放送でも何回かにわたって放送しておりますので、すでにご存じの方も多いと思います。

村県民税は、前年の所得について課税されますので、三十六年中の所得について二月十六日から三月二十日までに申告して下さい。

申告をしなかつたり、記入もれがあつたときは、事業専従者としての取扱いや扶養控除などの所得控除、障害者控除などの税額控除が受けられなくなります。申告がおくれたときも同じ取扱いとなるのでご注意ください。

申告した後でまちがいがあつたことに気付いたときは、税務担当者に申し出ていただければ、訂正についてご相談に応じることになっております。また申告について不明の点があるときも遠慮なくご相談下さい。

村県民税の申告のしかた

◇申告をしなければならぬ人

① 商業、工業、農業など十六年中の各種の所得(利益)の事業を営んでいる人や、子所得は除かれます。の合得のある人や、山林その他の人は、申告をしなければならぬ資産を譲渡した人で、三りません。

したがって雑損控除や医療費控除などの所得控除、障害者控除や老年者控除などの税額控除をすれば税金がなくなるような人でも申告をしなければならぬこととなります。

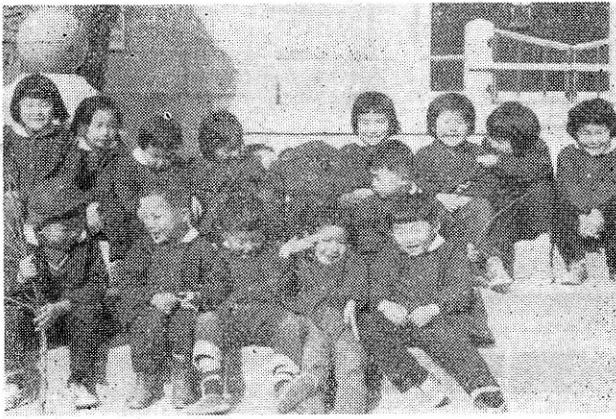
また所得税においては、その年の所得の合計額が、九万円(基礎控除額)、配

偶者控除額及び扶養控除額の場合には申告する必要はあり、合計額よりも少い人は、確定申告をする必要はありますが、村県民税及び県民税については申告をしなければならぬことに注意下さい。

三十六年中の所得金額が赤字の人で申告する必要の

① 給与所得のほか、地代、家賃、配当、原稿料退職所得など給与以外の所得金額がある人(利子所得は含みません)。

ぼくの家 納税すんだの とうちゃん



ない人であつても、三十六年中に生じた純損失又は雑損失の控除を三十八年度分の村県民税及び県民税の計算の際に受けようとする人は控除を受けるために申告することが出来ます。

② 給与所得者は、通常の除を受けようとする人

③ 雑損控除又は医療費控除を受けようとする人

④ 退職所得は、所得税に引かれるが、通常の場合同様に申告する必要があるが、五万円に満たないときは確定申告をする必要はありませんが、村県民税及び県民税は申告をしなければならぬことに注意下さい。

◇所得金額の計算

① 所得の種類など
村県民税及び県民税は、所得を、(一)事業所得(申告書ではこれを、営業所得、農業所得、その他の事業所得に分けています。)(二)配当所得、(三)不動産所得、(四)雑所得、(五)給与所得、(六)譲渡所得、(七)一時所得、(八)山林所得、(九)退職所得、(十)利子所得の十種類に分けています。

このうち、(八)山林所得と(九)退職所得とは他の所得とは別に課税し、(一)から(七)までの所得は次の算式により総合して課税されます。なお(八)利子所得は課税されません。

① ①+②+③+④+⑤+⑥+⑦
② ①+②+③+④+⑤+⑥+⑦+⑧+⑨+⑩

② 各種の所得金額は、三十六年中の収入金額から必要な経費を差し引いて計算します。

③ 雑損控除又は医療費控除を受けようとする人は、売掛金や未収家賃など

④ 収入金額には……たとえ……(以下二面に続く)

⑤ 退職所得は、所得税に引かれるが、通常の場合同様に申告する必要があるが、五万円に満たないときは確定申告をする必要はありませんが、村県民税及び県民税は申告をしなければならぬことに注意下さい。

第四期分 村県民税

期限内納付 100%が 平など17組

昭和三十三年 十六年度 村県民税 第四期分 の納期限 は、一月 三十一日 でした。 期限内納 税成績は ついに九 八・七二 パーセン トという

Table with columns: 納税者, 納付率, 納税額, 納税区分. Lists names like 田田通付, 坂向地山淵神, etc.

新記録を樹立しました。各組の成績は別表のようでしたが、完納の組が十七組もあり、特に平、上親田大明神など努力のあとが、

(一画より続く) ② 営業所得 営業所得とは……販売業 製造業、修理業、飲食店業 料理店業、建設業、サービ ス業など、いわゆる営業か ら生ずる所得のことです。 営業所得の金額は……次 の算式により計算します。 氏民税…36年中の総収入 金額一売上原価一売上 原価以外の必要経費一 雑収入等…減額… 雑収入等…減額… 雑収入等…減額…

収入金額…三十六年中の収入金額の合計額ですが 次の点に注意して下さい。 (1) 収入金額には未収入金も含まれます。 (2) 現物収入は時下で収入金額とします。 (3) 自家消費した商品などは収入金額とします。 (4) 損害保険金や補償金も収入金額に含まれます。 (5) 雑収入やリベートも収入金額に含まれます。 (6) 減価償却費は必要経費になりません。 (7) 青色専従者給与額又は白色事業専従者控除額の計算 (村県民税では、事業専従者についての控除を税額控除として最後に税金から差し引くことになっておられます。)

金の取扱いは、その支出が営業の収入をあげるために必要であると認められる場合に限り、必要経費になります。 (6) 雇人などに支給する給料や賃金のほか、これらの人に食事や衣服を支給する場合の費用も必要経費に含まれます。 (7) 青色専従者給与額又は白色事業専従者控除額の計算 (村県民税では、事業専従者についての控除を税額控除として最後に税金から差し引くことになっておられます。)

告をしていない人も営業に専従している親族について事業専従者控除が受けられます。 同じ世帯に在る十五才以上の親族のうち、営業に一年を通じて六カ月をこえる期間、もつぱら従事していた人については専従者一人につき五万円を控除できます。 (これを「白色事業専従者控除額」といいます。)

③ 農業所得 農業所得とは……農作物の生産、果樹などの栽培、養蚕、農家が兼営する家畜さきんの飼育や、わら工品その他これに類するもの、生産などの事業から生ずる所得のことです。 農業所得の金額は……次の算式により計算します。 氏民税…36年中の総収入金額

米穀の事前売渡申入制度に基づく減税…この制度に基づいて、三十六年度米について、所得税と同様の特別の減税の措置があります。 その他のことがらについては、営業の場合とはほぼ同様です。 ④ その他の事業所得 その他の事業所得とは……医師、司法書士、外交員などの自由職業や、営業または農業以外の事業から生ずる所得のことです。その所得金額の計算の算式、収入金額、必要経費などは営業の場合と同様です。

⑤ 配当所得 配当所得とは……株式または出資の配当や、証券投資信託の収益の分配(オープン型投資信託の特別分配金を除きます)などの所得のことです。 ※公社債証券投資信託の収益の分配金は、配当所得ではなく、利子所得になります。 配当所得の金額は……次の算式により計算します。 氏民税…36年中の総収入金額

⑥ 負債の利子 ……配当の収入金額から差し引かれるものは、株式などを取得するために借り入れた負債の利子だけです。 ただし、負債の利子でも株式などの継続的な売買や(以下三画で続く)

二月十六日(三月十五日) 所得税の確定申告

(三面より続く)
 するかは任意です。ただ、どんな場合でも同じ扶養親族について二重に控除を受けることはできません。
 村民税における扶養控除は、所得からではなく、税額から受けられます。その範囲などは、県民税の場合と同様ですが、控除額は、扶養親族一人について五百円です。

所得税における配偶者控除は、村民税、県民税においては行なわれませんから所得税について配偶者控除を受けた場合でも、村民税、県民税では扶養親族として扶養控除額の控除を受けることとなります。また、村民税、県民税は、所得税のように年令によつて扶養控除額について区別をつけておりません。

⑥ 障害者などの控除
 障害者、老年者、寡婦及び勤労学生については、税額から県民税の場合、四百円、村民税の場合千円の障害者などの控除が受けられます。

障害者とは……心身に障害のある人のことで、障害の程度が中度以上と認められる精神薄弱者も含まれます。

老年者とは……明治三

所得税の申告と納税の時期は、二月十六日から三月十五日までです。
 申告がおけると、扶養控除などの所得控除や障害者控除などの税額控除が受けられなくなるばかりでなく、無申告加算税を余分に納めなければなりません。納税がおけると、三月十六日から日歩三銭の利子税がかかるほか、延滞加算

税がかかることもあります。申告した後で申告もれがあることに気付いたときは修正確定申告書を提出して追加納付し、申告が多過ぎたときは一か月以内に更正の請求書を提出して過納税金の還付を受けて下さい。申告が少な過ぎたり申告しなかつたときは、そのままにしておきますと更正または決定の処分を受け、追

十年一月一日以前に生れた人のことです。
 寡婦とは……老年者でない人のうち、夫と死別しまたは離婚した後婚姻していない婦人や、夫の生死の明らかでない婦人で、扶養親族のある人のことです。

⑦ 勤労学生とは……大学、高等学校などの学生、夜間学生、通信教育生などで、自分の勤労による事業所得、給与所得、退職所得または雑所得がある人のことです。

⑧ 事業専従者の控除
 あなたの世帯に青色専従者給与額の支給を受ける者がおられます。このほかに数多くの取扱

者が給与額の支給を受ける者がおられます。このほかに数多くの取扱

徴税額を徴収されるばかりでなく、過少申告加算税または無申告加算税を徴収される場合によつては追徴税額の五十パーセントに当る重加算税を徴収されることでもあります。

●確定申告をしなければならぬ人
 三十六年中の所得が、基礎控除額、配偶者控除額及び扶養控除額より多い人は確定申告をしなければなりません。この場合の所得金額の計算の方法などは、村民税、県民税の場合の計算とほぼ同じですが、くわしくは税務署又は役場などへご相談になるか「所得税の確定申告書の手引」をお読みになつて下さい。

① 三十六年中の配当などの収入が少なくて、そのほかの所得も多くない人
 ② 給与所得や退職所得のある人で、雑損控除や医療費控除を受けることができる人
 ③ 給与所得者で、三十六年中の途中で退職し、その後就職しなかつたため、年末調整を受けなかつた人
 ④ 予定納税をした人で、災害などのため、三十六年中の各種の所得の合計額が「60万円+標準扣除額+基礎控除額」より多い人

確定申告をすれば税金の戻る人
 確定申告をしなくてよい人でも、源泉徴収された税金や予定納税をした人で、災害などのため、三十六年中の各種の所得の合計額が「60万円+標準扣除額+基礎控除額」より多い人

確定申告をすれば税金の戻る人
 確定申告をしなくてよい人でも、源泉徴収された税金や予定納税をした人で、災害などのため、三十六年中の各種の所得の合計額が「60万円+標準扣除額+基礎控除額」より多い人

確定申告をすれば税金の戻る人
 確定申告をしなくてよい人でも、源泉徴収された税金や予定納税をした人で、災害などのため、三十六年中の各種の所得の合計額が「60万円+標準扣除額+基礎控除額」より多い人

確定申告をすれば税金の戻る人
 確定申告をしなくてよい人でも、源泉徴収された税金や予定納税をした人で、災害などのため、三十六年中の各種の所得の合計額が「60万円+標準扣除額+基礎控除額」より多い人

有利な方法もある 山林所得の計算

昭和三十七年二月三十一日から引続き所有している山林(植栽又は播種(三月十五日まで)に申告しなければ適用を受けられません。
 なお、昭和三十六年に伐採又は譲渡した樹令十五年をこえる山林(立木)のうち既に譲渡した平均伐採実績をこえて伐採した部分に対する税額は二分の一に軽減される特別措置もあります。

渡された方は、選択によつて収入金額から控除する植栽費、取得費、管理費に代えて租税特別措置法の概算経費控除の適用を受けます。次の算式によつて簡単に山林所得が計算できます。

この方法によると、ほとんどの場合有利になります。
 (例)収入金額(伐採額) 全
 年計 1000
 (標準) × 30 (標準) 控除額
 100 (標準) 控除額

★入場券の半片は必ず受取りましょう
 映画館や劇場に入るとき入場券の半片を受取ることはあなたが入場税を納めたしるしです。

お申し込みます。
 美濃市泉町
 中濃県税事務所
 電話(美濃四五〇・四五二)
 美濃加茂市太田町
 中濃県税事務所
 加茂出張所
 電話(美濃加茂二〇二)

個人事業税の申告は 三月二十日までに

個人事業税の申告は、三月二十日までに提出しなければなりません。したがつて申告書を提出しない場合は、繰越控除、雑損控除、事業専従者控除などの控除が受けられません。

けいじ板

戸籍からのお知らせ 出生について

出生は、
 自然人が権
 利の主体となる始期であつて、人間が人間として認められることになる最初の時である。(民法第一条の三)
 赤ちゃんのお父さんがする出生届はどんな意義をもっているのでしょうか。
 それは、
 一、人間としての権利を持つたときを登録する
 一、国籍の登録(日本人た



で、免除期間が長ければそれに応じて年金給付額も減ることとなつていて、低所得者は待遇されてゐるのは社会保障制度の趣旨からいっても不合理ではありませんか。(Y生)
 【答】お尋ねのことについて、各方面からの強い要望もあり、社会保障制度審

(国民年金係)

（出生証明書用紙は出生届用紙と一緒になつています。）
 一、名前は当用漢字表にある字を用いて下さい。
 一、赤ちゃんのお父さん、お母さんの結婚式を挙げた年月日も必要です。
 （結婚式を挙げた年月日は戸籍簿に記載してありませんから、どうか思い出して下さい。）
 一、母子手帳と一緒に出し

て出生した証明をしてもらうこと。
 （これからの赤ちゃんの健康診断、予防注射等に必要です。）
 一、村の国民健康保険に入つてゐる場合は、保険証に赤ちゃんの名前を書き入れてもらつて下さい。
 （先ず助産費が戴けますし、赤ちゃんが病気にかゝつたとき、早速保険証を利用出来ます。）

養子縁組について

昔は「こぬか三合あれば養子に行くな」と云われて養子というものは、割合の悪いものらしく歓迎されてゐない様でしたが、現在ではそういう考えが殆んどなくなつてゐると思ひます。
 元來日本の養子縁組の制度は「一家のための養子」として出発し、近代産業の発達により「親のための養子」となり、更に新民法により個人尊重の見方から「子のための養子」と三度変りました。
 さて、ある日Aさんが「娘に婿をとらせたい」と役場へ来られました。この場合皆さんには二つの入籍のしか

たがあります。
 Aさんと婿さんが養子縁組をして婿さんと娘さんが婚姻をする場合と、単に娘さんと婿さんが婚姻をする場合とあります。この二つはそれぞれ違つた意味をもつてゐます。前者の場合は、婿さんはAさんかから財産の相続権を得られて娘さんと婚姻できます。後者の場合は、Aさんからの相続権はなく、娘さんが戸籍の筆頭者(昔流でいえば戸主に似た様な用語)になります。

けいさつだより

季節のさくやき
 アイヌ スケートのスリル スキーの快よさ、すべる遊びにレジャーを楽しむのは結構だが、いくらスピード時代でも、自動車ですべることは禁物。凍る路面にご用心。
 二、乾いた空気が、強い風、二月は火災の多い日、逃げおくれた婦女子焼死、こんな悲劇のないようにとくには避難訓練を。
 三、成果をあげた「双物を持たない運動」だが、もう一つ持たせたくないものそれは危険な空気銃。未成年者には獲物は撃てぬ、撃てない銃なら持たないが賢明、持たせぬことが肝心。
 四、梅一輪一輪づつの暖かさ、寒いうちにも春のめざめ。犯罪が首をもたげられることから、しっかりしめよう心のカギをチヨットお耳を。
 ○衣替え
 四季の移り変りの激しい日本では、衣替えもくくらはば春遠からじ、ということは、二月になれらばもう春の仕度といつた用心深さで

す。ところが暴力団は季節にかゝらず衣替えをしています。きのうはデンスケきよりは金魚売りといつた具合にです。
 暴力根絶はみんなの願いです。時ならぬ衣替えにも注意して暴力犯罪を防ぎましょう。
国民年金 届出を励行しよう
 国民年金制度も保険料納付が開始されてから一年近くになりました。発足当時各方面からいろいろと批判されたこの制度も、今国法の改正によつて皆さんに納得していただける内容になつてまいりました。受給資格期間においても一年間に短縮されたことにより拠出制の年金給付も事実上本年五月から開始されます。
 先般組長さんを通じ各被保険者の方に国民年金手帳を交付しましたが、このうちには結婚や就職などで住所が変更になつてゐる方が相当数あるものと考えていますので、これらの方は至急住所変更の届をされるようお願いいたします。この届を給付等の理由で生じたとき面倒な手続きが必要になりますのでお含み下さい。

入学する子の精神衛生

今春はじめて小学校へはいることについて一番注意しなければならぬことは集団生活になれさせることです。ことにこれまで、わがまゝに育てられた子、ひとりつ子、神経質な子、内気な気の子、子などには一そう注意して、今から友だちや、集団生活にすこしづつなれさせて自信をつかさせることが大切です。学校をこわがらせないで、学校に対するこどもの期待を明るく育て、あげることが大切です。そのためにそのふん囲気や家庭内で作つてあげることが大切なことでもあります。
まめニュース
 今年の青年団「公演会」は「演劇発表会」と改題、三月下旬、神土、五加、越原の三会場で開催の予定。
 ○ 神土小学校の給食室が完成、二十五日より新給食室での調理が行われる予定。

