



発行所 加茂郡民館
 印刷所 東白川村
 今井 印

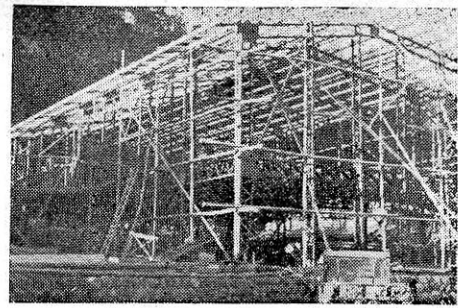
中校
 白川
 分校
 東本

いよ
 いよ
 一本化が実現

校舎増築も具体化か

▼戦後のあたらしい民主教育にのつとつた六・三制の義務教育が発足して、
 ▼…から十七年、新制中学として東白川中学校が誕生してからの長い間の村、
 ▼…民の宿願であつた、中学の一本化が近く実現することになりました。…

この問題は、昭和二十二の間に真剣な論議が交されあつた通学問題も、最近の年東白川中学校建設当初かてきましましたが、当時の実情交通事情もよくなりバス路らの懸案として、広く村民として、広大な地域にあ線の延長などから地元父兄つて通学問題や経済間の理解も深まり、その事情も悪く、地元父兄果いよ、この四月から兄の切なる願いと合することになつたわけです。



(工事が急がれている東中特別教室)

この話は、昨年の九月頃地元父兄会員からの陳情もあつて、村では現在進行中の本校特別教室事業と併行して、慎重に計画が進められてきたのですが、いよその見通しもつき、去一月二十八日の村議会で設置者である村長の公式な説明もあつて、議会側も万場一致でこれを諒承し、こゝに十七年の長きにわたつて検討がくりかえされて

きた中学校統合問題に終止符をうち、新しい発展へと進むことになりました。なお、こんごに残されている問題としては、学級の増加にもなる普通教室(五教室)の増築と、越原上区の地域を主体とした通学費問題がありますが、校舎のほうは、目下設計がすすめられており、近く具体化する予定です。

一方、通学費問題についても、六キロ以上の通学生徒を対象としての通学補助が見込まれて、いまその調整について地元父兄との話し合いがなされておられ、近日中には決定をみることになつております。

特別教室
 早期完成を期待
 悪天候で工事おくれる

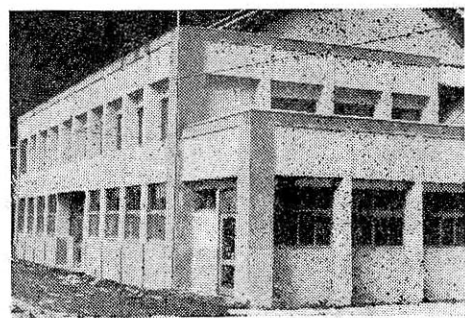
昨年十二月中旬以来進められていた東白川中学校特別教室の建築は、ことしに入つてからの例年にならない大りのおくれを取りもどそうと、日夜工事関係者の努力が続けられています。

(この特別教室の坪数、平面図、側面図等の建築概要は、一月十日発行の本紙第四面に掲載しました)

庁舎改造造成
 事務能率も増加

村の表玄関であると同時に、村のみならずのサービス機関としてまた新しい時代の複雑な事務をスピーディに処理する上から役場庁舎の改造が望まれて昨年十一月から工費二百五十万円で地元の業者が改造工事に着手していましたが、この程スマートなスタイルで見えしました。

この改装された役場庁舎は、庁内外と



も白とグレーのツートンカラーで化粧し、見違える程明るい庁舎となりました。なお、各係の配置は次号に掲載する予定です。

税金
 成績百%
 ついに達成!

一月三十一日は、昭和三十七年度村民税民税第四期分の納期限でしたがその成績は、ついに一〇〇パーセント完納の新記録を樹立しました。納税者二百四十一名のうちに一人も未納者がありませんでした。この成績は、この村のおそらく初めての輝かしい記録だと思えます。

村では、この成績をいつ

春の火災予防
 「全国一せいに」
 2月28日～3月13日

春は火災の多い季節ですが、きたる二十八日から三月十三日までを春の火災予防運動として全国一せいに展開されます。

春は空気の乾燥がはげしくなると、ことしのように雪が多く遅くまで寒さが続きますと、どうしても火を扱うことが多くなります。

東白川村消防団では、この全国一せいに行なわれる春の火災予防運動に足並みを揃え、各家庭を巡視し予防警察による防止など火災を未然に防ぐよう計画がたてられて近々実施に移される予定ですが、何んと言つても各家庭の一人一人が火を粗末に扱わぬようにすることが大事であり、特に普及のいちじるしい電気暖房器具の取扱に充分気をつけていただくよう望んでおります。

までも堅持するために、みなさんの今後のご協力を切に望んでいます。

☆☆☆☆

～国民年金～

給付第一号誕生

本村で初の国民年金の受給権者ができました。
 保険料を納付するきよ出年金が発足してから一年十カ月程になりますが本村では不幸にして夫と死別された曲坂の今井生仁子さんと西洞の小池つるゑさんに母子年金の給付が開始されました。
 この二人の方に去る一月三十一日役場で河田村長から年金証書が手渡されました。



〔写真〕河田村長からの年金証書交付式

福祉年金が増額されます

老令は月千五百円に

保険料をかけない福祉年金も制度が生れてから何回か改善されてきましたが、昭和三十八年度には年金額の増額等次のことながら予定されており、

- ◎老令年金の増額
 - (1)老令福祉年金は月額千円が千五百円に
 - (2)障害福祉年金は月額千五百円が千八百円に
 - (3)母子(準母子)福祉年金は月額千円が千三百円にそれぞれ増額されます。

です。戦後は一家を主宰するものを世帯主として定められ現在役場に備えつけている住民簿に登録されて行政の面でもその他総ての付き合いにもその方を世帯主としてつかわれております。そこでこの世帯主を変更される場合の手続きとしては、住民登録法によりまず世帯主変更届けを出していただければよろしいわけですが、そして区長、組長さん等にも変更した旨を連絡しておかれるのがよろしいと思います。



「保母」試験のお知らせ

今年第二回の保母試験の目録が実施されることになりましたので、有資格者で受験希望者は所定の手続きをされるようお知らせします。

●試験期日
昭和三十八年三月七日から三月十日まで

●試験場所
岐阜市 落美女子高校

●受験資格
①学校教育法による高等学校

本人の所得制限の緩和
 現行は本人に十五万円以上の所得がありますと前と同じように支給が停止されますが、その額を十八万円まで引上げられる。

が次の通り実施されることになりましたので、有資格者で受験希望者は所定の手続きをされるようお知らせします。

●試験期日
昭和三十八年三月七日から三月十日まで

●試験場所
岐阜市 落美女子高校

●受験資格
①学校教育法による高等学校

【問】国民年金法が改定されないことになっておりますが、私どものように公務扶助料を受けている者も老令福祉年金を受けられることになり、昨年十二月その請求をしましたが今だ何も通知がありませんが、どうしたことでしょう。

越原哲生

【答】あなたの老令福祉年金の裁定請求書は昨年十二月十二日確に受け付けてしております。しかし受け付けのときに説明申し上げましたとおり請求書には新しい公務扶助料の証書の写を是非ともつけなければなら



【問】私の父は現在戸主ですが、高令であり病弱者でもありますので此の度私どもが名実共に世帯主になりた

【答】新しい公務扶助料の証書は、今回の扶助料額の改定によつて恩給局が書換えをして順次受給者の元へ郵便局を通じて送付しておりますから、あなたの新しい証書も間もなくお手元に届くことと思えます。その証書が届き次第早急役場住民係へ提出下さい。その証書の写を添えて請求書を出し、す初め老令福祉年金の証書が参ることになります。

【問】最初あなた

【答】住民登録法によりまず世帯主変更届けを出していただければよろしいわけですが、そして区長、組長さん等にも変更した旨を連絡しておかれるのがよろしいと思います。

明日ではおそすぎる!

国民年金は長い期間にわたる気の遠くなるような制度だと考えられがちで、義務加入者が未加入であつても、保険料をかけたとしても何もあつておこなうという気がない人達に多くあるのではなからうか。

補完的の福祉年金の支給が始り、また昨年五月からは本番の繰上り給付が始り、また

出年金の給付が始まつてみるとそうとばかりいつておられない。

未加入のことも、保険料未納のことも明日ではおそすぎるという結果が明白になつてくる。

「転ばぬ先の杖」転んでしまつてからいくらあがいても仕様がなない。この杖も細いものでは弱いではないか。多くの人々、社会全体の人々が用意した太い杖をつかんでほしい。

【問】世帯主を変更したときは変更届を

【答】この言葉は国民年金のみではない何にでも通用することだ。健康であるうちに一日も早くこの太い杖をつかんでほしい。

K生

ものいー家



春先は空気乾燥します
火の元にご注意

ことしも青年学級の学習活動の一環として農村演劇を取り上げ、この三月中旬の発表会を目標に各教室ごと夜間を利用して練習に励んでいるようです。

ことしは例年になく大雪でまだまだきびしい寒さが続いており、一日の激しい仕事を終え夜間の凍りつくような寒さに耐えながら、二キロも三キロもの雪道を演劇練習に通うということとは並大抵の努力ではなく、大きな訓練だと思えます。

この青年の演劇大会は、名こそ異なれその歴史は古く伝統的な流れをもつて今日に至っていることはご存知のとおりです。

当時の演劇が始められた頃は現在のように家庭での娯楽が普及していないため年数回の映画や芝居、そしてこの青年演劇が最も大きな楽しみの一つだったし、青年もそこに狙いを置いて

演劇発表会を控えて 青年諸君に望むこと

いたと言えられたその時代としてはそれが当然であり狙いとしても正しかつたと思えます。

しかし、テレビやラジオをはじめ娯楽雑誌等がどんな家庭生活の中に入りこみ、スイッチ一つで世界の情勢や、たのしい面白い番組を提供してくれ、それがどつとき、今なお低迷して自由に選択できる現代において

と言つた、いわゆる社会革級活動に参加しておたがいを理解し合い、協力し合つて苦勞している青年とそれ以外の青年たちの考え方や人間関係において、大きな差のあることを強調できると思う。だから学級生が減少して活動できないと言ふことのみ責任を回避するのではなく、自信を持つて少い学級生なりの学習活動に努力を惜しまず続けていたゞきたいと思う。

幸いにしして今度の演劇大会は、最後は立派な劇を演ずることにあるのだが、劇を作り上げる過程に大きなウエイトをおいて進められているようであり、少い青年で共同学習の場での人間関係の骨子が出来上りつゝあるのを見て、きつとすばらしい劇を観てくれることを期待していき、と思う。この芽を演劇以外の学級活動や郷土の祭展の為に浸透する努力を切に望んで止まない。

◆駐在所だより◆ 子供を事故から守ろう

楽しい入学式まであと一ヶ月、今までどこへ行くにも親に手をひかれていたかわいゝ子供が、四月からは新しい通行者となる訳ですが、この年令の子供は、自分で注意する力もごく低いものですから、車を運転する人も一般の通行者も一絡になつて子供たちを事故から守らなければならないと思ひます。

それには――

- ①歩道、車道の区別のない道では、いつでも道の右側を歩くように教える。
- ②横断歩道のない道では、ア、車道に出る前には左右をよくみて安全をたしかめさせる。
イ、ポストとか電柱とかの目印になるものを教え「そこまで自動車がきた時は、渡つてはいけませんよ」と教え込んでおく。
- ウ、いちど渡りだしたらかけ出したり、急に止まつたりせず同じ速度で渡るように教える。

一、注意は十分速度は八分自動車事故は根本的な原因はスピードの出しすぎで、す。いつどんなことが起きても処置できるよう八分ぐわいのスピードで走ることです。

- 二、車と車の間隔は十分に、通常車と車の間隔は時速三十二キロの場合、普通乗用車の二台分、四八キロの速度では三台分が最少限度とされています。だから道路が凍つているとき、雨でぬれているときなどの滑りやすい状態では、これより大きな間隔を保つ必要があります。
- 三、車の点検はしつかりと寒い時はとかく車の点検を怠りがちですが、危険ですから点検は特にしつかりと行いましょう。
- 四、横断歩道や交差点では、厚着している歩行者は、とつさの場合自由がきかないので、特に気をつけて歩き、次のことに注意しましょう。

- 1 どのときでも道の右側を歩くこと
- 2 ななめ横断はしないこと
- 3 道を横切るときは、必ず左右をたしかめること

“安江君” 花婿大学受講

三重県にある愛農学園で去る二月一日から約三週間に亘つて、人づくりを基とした農業教育講座が行なわれましたが、本村からは越原黒淵の安江真一君(二十三才)が受講しました。

なお、昨年八月に十六日間に亘つて行なわれた花嫁大学講座には、今井つたえさん(西洞)と島倉経子さん(下親田)の二人が受講しています。

◆豆知識シリーズ① 村のない 県が出現!

相次ぐ市町村合併で、全国市町村数が激しい変わり方をしていることはご存知の通りですが、合併促進法が切れたいまでも、全国的にはまだまだ合併や町制が行なわれており、近い例では北九州市が、更についでには各務原市が誕生し話題を播いています。

村のない県というのは、全国でたゞ一つ、兵庫県があるのみです。

ちなみに、村が一つしかない県は神奈川県たゞ一つ