



行 茂郡 館 東 白川村 公 刷 今 井 印 刷 所

村政の にない手決る

絶対的支持の(河田村長)は無投票

私たちの最も身近な選挙である村長、村議会議員の選挙も、村長選では過去十二年間の堅実な行政実績をもつ河田村長が、村民の絶対的支持により無投票当選村議選では十六名の新選良が決定し、選挙後初の議会(第四回臨時会)が五月八日に開かれ、正副議長をはじめ、各常任委員やその他の役員がきまり、今後四年間の村政運営の体制が整いました。(写真は河田村長)



この日の村議会は、改選後初の顔合せとあつて、新議員全員が出席し、先づ最年長者の今井由造氏が仮議長となつて議長選挙が行われ、投票の結果、田口稔氏、桂川幸市、安江文一、桂川富次郎の各氏がそれぞれ二票で、田口稔氏が新議長に当選しました。

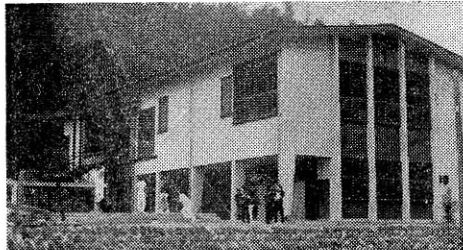
ついで議長席についた新議長から就任のあいさつが

- 桂川富次郎、安江勝哉
- 今井好美、伊藤精治、
- ▽各議席をきめ、ついで副議長選挙に入り、投票の結果、桂川幸市氏十票、田口森松、安江文一氏各二票
- ▽常任委員会(○は委員長)
- ▽副議長 桂川幸市
- ▽議長 田口 稔
- ▽臨時出納検査立会人 田口森松、安江多策
- ▽東白川防疫組合議会議員 田口 稔、安江文一、伊藤精治
- ▽東白川村監査委員 桂川富次郎
- ▽議会議員 桂川富次郎
- ▽学識経験者 安江慎一郎

昨年十二月着工以来、村民待望のうちに工事が進められていた東白川中学校特別教室がこのほど完成しました。

東白川中学 特別教室が完成

技術家庭学習に期待
この特別教室は、鉄骨造り二階建て延五九四㎡、工費七十五万円をもつて、株式会社伊藤精材木工所が請負つて施工したもので、階下は木工室(一〇七・二五㎡)と金工機械室(八二・五㎡)と工具室(二四・七五㎡)から



技術家庭科の教室として、木工旋盤、丸鋸盤、自動銼盤などの高価な工作機械類がずらりと並び、県下では、他にひけをとらないだけの設備を完備しており、この学習に大きな期待がかけられています。

校舎増築も決定

鉄骨二階建四教室
今年四月、中学校の一本化が実現し、越原分校から一〇〇余名をむかえ入れた東白川中学校では、従来の七学級から一〇学級に増えたため、普通教室が足らな

関心の高かった村議選

投票率九四・五二パーセント
去る四月三十日に行なわれた村議会議員の選挙は、私たちにとつて一ばん身近な選挙であるだけに、みんなの関心も非常に大きくその投票率は九四・五二%という今までにない高い投票成績をあげました。

東白川村議会議員選挙投票状況

投票区	性別	当日の有権者	投票者	票数	棄権者	権数	投票率%
神 土	男女計	450	434	16	96.44		
	男女計	511	491	20	96.09		
神 付	男女計	155	149	6	96.25		
	男女計	189	175	14	96.13		
越 原 下	男女計	274	263	11	96.13		
	男女計	295	270	25	92.59		
越 原 上	男女計	231	221	10	95.99		
	男女計	244	209	35	91.53		
五 加	男女計	275	260	15	95.99		
	男女計	295	287	8	91.53		
合 計	男女計	1,385	1,327	58	95.81		
	男女計	1,534	1,432	102	93.35		
		2,919	2,759	160	94.86		

公正妥当な自治運営を

東白川村議会議長 田口 稔



（就任あいさつ）
 御好意でございます。緊要一番御引受致した次第です。何卒村民の皆様方には御熱誠なる御支援と御協力を心からお願いする次第です。

私、今度議長という要職に選ばれました事は、誠に身に余る光栄であり感激にたえない所であります。私もより浅学非才にして経験もなく、全くその器ではないが、折角場である事は論を待たないでございませぬが、折角

所でありませんが、議員はあくまでも選挙民の代理者である建前から、議長はどの代表者の意向を取纏め、行政をになう執行者の公正妥当な住民自治の運営に協力しなければならぬと思っております。

およそ村政は、村長就任の御挨拶にもあつたように五千人村民の福祉増進にある事は申すまでもありません。議会はその村民の代表者による村政の話し合いの場である事は論を待たないでございませぬが、折角

国民健康保険

「世帯主」の定義について

前号で保険料の賦課についてお話し、その中で「世帯主」として研究してみたいと思っております。

「世帯主」とは、通常「社会通念上世帯を主宰する者」という定義がなされておりますが、保険料の納付義務者として「世帯主」では「主として世帯の生計を維持する者」であつて、国民健康保険される老令年金は特例による老令年金として六五才に達してから七〇才までの間年額五千元の年金が、また七〇才からは年額一万二千円の老令福祉年金が終生受けられます。

給される老令年金は特例による老令年金として六五才に達してから七〇才までの間年額五千元の年金が、また七〇才からは年額一万二千円の老令福祉年金が終生受けられます。

尚これが保険料免除期間ばかりですと七〇才からの老令福祉年金しか受けられません。

長男、次男が共に世帯の生計を維持している場合長男の所得が次男のそれより少額であつても長男が世帯主。

④ 父親が無所得で、次男が主として生計を維持しており、長男が一時的に失業しているものと認められる場合においては、たとえ所得がないときでも社会通念上長男が世帯主。

⑤ 夫が不具喪失等で収入がなく、妻が主として世帯の生計を維持している場合は妻が世帯主。

次いで「世帯主」と解される例を上げ、九月に交付される被保険者証の「世帯主」に誤りのないよう事務処理にしますので、お手もとの被保険者証を点検し、誤りのある場合は速やかに役場の国保係で訂正を受けて下さい。

① 父親に所得がなく、所得税法上長男の扶養親族となつており、長男が主として世帯の生計を維持している場合は、長男が世帯主となる。

② 父親が長男と共に世帯の生計を維持している場合、父親の所得が長男の所得より少額であつても社会通念上父親が世帯主

③ 父親が所得税法上、長男の扶養親族であつて、

「税の相談日」

毎月五の日に
 税務署では、みなさんに気軽に税金の相談をしていただくため、毎月五の日を「税の相談日」とし、五月から実施することになりました。

みなさんの税についての苦情や相談は、これまで「税務相談所」をはじめ各税務署や国税局で受付けているのですが、税務相談所は全国の主要都市だけにおかれ用でいるわけにはいきませ

また、みなさんがゆつくり落ち着いて相談していただけるように、場所もなるべく応接室、署長室などほかの人と一緒にしないところを準備するようにしているほか、とく名でこの税務署でご相談をされてもよいことになつております。ですから、他人にきかれる心配もありません。

なお、五の日は日曜、祭日にあたるときは、翌日が「税の相談日」となります。また、従前から毎週金曜日に実施しております所得税の青色申告相談も五月より「税の相談日」にご相談

また、従前から毎週金曜日に実施しております所得税の青色申告相談も五月より「税の相談日」にご相談

およそ村政は、村長就任の御挨拶にもあつたように五千人村民の福祉増進にある事は申すまでもありません。議会はその村民の代表者による村政の話し合いの場である事は論を待たないでございませぬが、折角

およそ村政は、村長就任の御挨拶にもあつたように五千人村民の福祉増進にある事は申すまでもありません。議会はその村民の代表者による村政の話し合いの場である事は論を待たないでございませぬが、折角

およそ村政は、村長就任の御挨拶にもあつたように五千人村民の福祉増進にある事は申すまでもありません。議会はその村民の代表者による村政の話し合いの場である事は論を待たないでございませぬが、折角

およそ村政は、村長就任の御挨拶にもあつたように五千人村民の福祉増進にある事は申すまでもありません。議会はその村民の代表者による村政の話し合いの場である事は論を待たないでございませぬが、折角

およそ村政は、村長就任の御挨拶にもあつたように五千人村民の福祉増進にある事は申すまでもありません。議会はその村民の代表者による村政の話し合いの場である事は論を待たないでございませぬが、折角



およそ村政は、村長就任の御挨拶にもあつたように五千人村民の福祉増進にある事は申すまでもありません。議会はその村民の代表者による村政の話し合いの場である事は論を待たないでございませぬが、折角

およそ村政は、村長就任の御挨拶にもあつたように五千人村民の福祉増進にある事は申すまでもありません。議会はその村民の代表者による村政の話し合いの場である事は論を待たないでございませぬが、折角

およそ村政は、村長就任の御挨拶にもあつたように五千人村民の福祉増進にある事は申すまでもありません。議会はその村民の代表者による村政の話し合いの場である事は論を待たないでございませぬが、折角

およそ村政は、村長就任の御挨拶にもあつたように五千人村民の福祉増進にある事は申すまでもありません。議会はその村民の代表者による村政の話し合いの場である事は論を待たないでございませぬが、折角

およそ村政は、村長就任の御挨拶にもあつたように五千人村民の福祉増進にある事は申すまでもありません。議会はその村民の代表者による村政の話し合いの場である事は論を待たないでございませぬが、折角

およそ村政は、村長就任の御挨拶にもあつたように五千人村民の福祉増進にある事は申すまでもありません。議会はその村民の代表者による村政の話し合いの場である事は論を待たないでございませぬが、折角

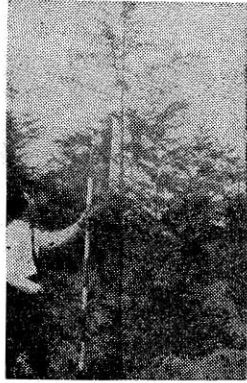
山 人の成人 豊かて明るい郷土を 〜八年目の記念植樹終る〜

清い白川の流れ、そして美しいみどりの中に育つた私たちは、この恵まれた自然美を守つて行くことこそ真に郷土を愛することであり、ひいては自分の生活を豊かにする喜びではなからうか。

このような人間の最も基本的な欲求を一步步理想から現実へ近づけていこうとするのを、今後村の中堅としてたつ若人に認識していただく意味で「成人の山」が設定され、八年目の植樹が去る五月三日に実施されました。

機械文化が発達し、人間が宇宙を飛ぶ今日、ともすると目の前のことのみになり、勝ちになる欲望を抑え難い社会情勢の中に、遠大な夢を描いて突に一万七千本近い苗木を植栽し、日一日とそのみどりが濃くなつていくことは、何ものにもかえがたい喜びと言えましょう。

カメラは八年前にこんな願いをこめて先輩たちが植えてくれた植樹地の中へ足を踏み入れてみました。



く號けて行くことこそ、村を背負つて立つ若人に課せられた任務ではないでしょうか。

東白川村 観光協会が発足

部会のそう昔からのがれて、野に山に憩いを求める人々が多くなつていますが自然の風光にめぐまれた本村へも、こうした行楽客が年々増えている折、山紫水明の郷東白川の観光面を推進しようとして、このほど村内有志会員による「東白川村観光協会」が発足しました。

この観光協会の事業としては、村内の自然環境を活かしての、学生、一般客のキャンプ場の開設をはじめハイキングや鮎の釣りな

く行楽客の誘致に乗りだすほか、村の特産物の紹介、史跡名勝地の整備など、広く村内の観光事業を推進しようとするもので、すでに協会役員も決り、いろ／＼計画が樹てられており、一部では、早くもキャンプ場の新設などが進められています。

教育施設の一部にと拾万円

河田村長が東中へ寄贈

首長として本村々民の衆望を担い、村政発展のため活躍されている東白川村長河田勘市氏が、中学校的教育費の一部に当り、有効に使うよういままその方

てほしいと、去る五月三十一日現金拾万円を寄贈されました。私財を寄託して、本村教育振興に寄与せんとする奇特な御厚志を受け、村では法を考えております。また、日本赤十字増強月

なお、この観光協会の主なる役員はつぎのとおり。
会長 安江新
副会長 伊藤稔、栗本勇
理事 服田守彦、田口稔
今井啓市、今井兼市

今後の活躍に期待

東中の球技部

去る五月十九日、中部中学校で行なわれた中部中学校の招待試合に参加した東白川中学校の男女バレーボール、バスケットボールチームは次のような優秀な成績を収めました。

この試合は、郡内各中学校の實力を知る、いわばその前哨戦とも言うべきもので、今後の郡、県の大会に大きな期待がもてる訳です。しかし、注意していたら、贈り主は服田勲さん(神戸)で、子供が無事中学を卒業させていたお礼の意味を含めその記念に贈つたもので、東白川中学校では、早速生徒の学習向上に役立てようと、この贈り物を喜んで受けました。

間日の五月三十一日、日赤東白川分区分長である岡氏が日赤社費として一万円を寄附されました。東白川分区分では、村内各社員から出資願つた社費に含め、岐阜県支部を通じて日赤本社へ納付することになっております。

赤十字運動について

赤十字運動につききしては各位の深いご理解とご協力によつて立派な成績を挙げ赤十字事業が年とともに拡充強化されつゝありますことは誠に嬉しく、誠にありがとうございます。

赤十字はご承知のとおり博愛精神を理念とする明るい人生と楽しい社会、平和な世界を建設するためにあらゆる努力をし、その活動にあつては人種も宗教も政治も超越して広く全世界の福祉に貢献しております。国内においては災害時の応急救護や巡回診療、集団検査、献血運動の推進その他各種の事業を実施して皆さんの要望に応じております。

さて本年は赤十字が誕生してから丁度100周年に当たりますため本運動を一層強力に推進しましたところ皆様のご理解とご協力を賜り非常に好成績を収めましたことについて心から深く御礼申上げる次第であります

昭和38年5月31日
日本赤十字社
東白川分区分長 河田勘市
各位

警察だより

「けし」作りに注意

六月ともなると、いろいろの花がいつばい咲き揃い美しさを満喫させてくれます。花樹栽培を愛する人にとつては、たまらなく楽しい時です。

しかし、注意していたら、贈り主は服田勲さん(神戸)で、子供が無事中学を卒業させていたお礼の意味を含めその記念に贈つたもので、東白川中学校では、早速生徒の学習向上に役立てようと、この贈り物を喜んで受けました。

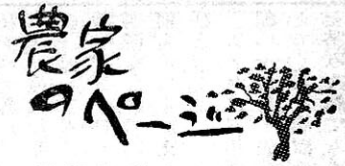
それは、けしを作ることです。けしは厚生大臣の許可を受けた者だけしか作れないのが二種類あります。それは、
①パバヴェル・ソムニフェルム・エル種
②パバヴェル・セティゲルム・デイン種
と言いますが、普通にはカーネーション咲き、しゃやく咲き、ぼたん咲きなどと言われているけしと違って、厚生大臣の許可した者だけしか栽培できないよう法律で定められております。

東中へ 8ミリートーキ

服田さんが寄贈

東白川中学校へ8ミリートーキ一式が寄贈されました。

訂正とおわび
前号国民年金保険料の記事見出しの「申請は毎月交新」は「毎年更新」の誤りでしたので訂正します。



白川茶

販売について

私達の入を挙げるべく、計画当初村が、昭和三十五年度から、和三五茶園作りを始め、新品種の導入と、新しい技術を取り入れて今日に至りました。

新農村建設 設総合計

茶、和牛の四つの主幹作目を選定しました。

この基幹作目の選定には新農村協議会の席上で、良品が、大量に、多くの収益が挙る、そしてこの村の自然条件や、販売ルートはどうか、等を討議されて決定した作目です。そして新農村の計画は、この作目を主体にして振興を図るべく樹立されました。

その中の茶は、白川茶として、この地方では古くから栽培され、味と香りは、仲々捨てがたい特色をもつていましたが、その栽培方法が、いわゆる石垣茶と呼ばれているように、放任された状態であり、製茶技術が幼稚であり、生産量が少いというのが現状でした。

この現状を打破して、茶の生産向上を図り、農家取

茶工場の責任者が、昨年から、度々協議して、今のうちに、安心して茶が生産できるように、茶の販売方法を近代化するため、茶の販売にあつせん所を作ることになりました。

それは、生産した茶は、全部この販売所を通じて売るので、生産者が一本に団結して、大きな力になって、茶の業者とわたりあつて、有利に販売してゆこうというものです。そして、今年からこの方法で、茶を販売してゆくことになりました。

それでは、白川茶販売あつせん所のあらましをお知らせします。

白川茶販売あつせん所は加茂郡の荒茶生産者のために事業が行われ、販売あつせん所は白川町河岐に置かれます。

販売あつせん所は、加茂郡茶生産組合が、運営します。(加茂郡内茶生産者が集まつて、協力して茶の生産増強を図り、農家経済を改善し、生産者の経済的地位を向上することを目的として作られています。)

製茶工場は荒茶が出來ると、五〇キロ又は四〇キロ入の荷を作り、その

見本を添えて、販売あつせん所へ送ります。

あつせん所では、前もつて信用ある茶を買い受けようとする業者を指定しておいて、荷が一定量集まるとこれら業者に見本を示して入札投票を求めます。

あつせん所では、あつせん所で定めた、予定価格以上の最高入札者をもつて買受人とします。遠隔地の業者には、見本を郵送して、郵便入札の便を図つています。

買受人が、決定しますと売渡人の属する農協が売渡代理人として、業者と売買契約をします。

売渡代金は、契約の日から十日以内に、業者は農協へ支払うこととなります。

そうすると、この代金は農協から茶工場の口座へ振り込まれるという仕組みです。

このあつせん所の経費は販売あつせん手数料で費い、手数料は販売金額の三割を徴収することになります。

尚本年のあつせん所は、白川町町民センターを一時借りておいて、本年の中に約六十坪程度のあつせん所建物を建設する予定です。

以上が、茶販売あつせん所のあらましです。

新農薬の紹介

今年から新しく農家の方々に使つていただく農薬を、ご紹介いたします。

① プラエスM水和剤

この農薬は、東大農学部と農林省農業技術研究所で作られたもので、過去十年間イモチ病の特効薬として愛用されてきた、有機水銀剤の優れた農薬である。事は御承知の通りです。

この水銀剤は、イモチ病に対して予防的に効くのが特徴で、病斑がぼつ／＼現れる前、つまりイモチ病菌

の胞子が葉に附着し、侵入する前に撒けばよく効くものです。

しかし、すでに侵入し始めてから撒いた場合は十分効果を得ることが出来ません。

処がこのプラエスはその前に撒くより、むしろ侵入後病斑の形成が始まつてから撒いた方がよく効き、病斑の形成及び進展を完全に止めてしまふ従来の有機水銀剤にみられない優れた特徴をもつています。

ブルエスMは、純国産品のペニシリン等の抗生物質であり、和歌山県の土壌から分離されたもので、水和剤と粉剤とがありますが本村では水和剤を使うことになつています。

人畜に対する毒性は、従来使用されているBHCのほゞ二倍の毒性をもつていますので、取扱いは充分な注意が必要です。

魚類に対しては、実用上まず心配ありませんが、作物で葉害に特に弱いのは、トマト、ナス、里イモ及び苜科の牧草で、大豆、小豆、甘藷、稲科の牧草は、普通の撒布量ですと多少病斑を生じますが、高濃度でない限りその後の生育には余り影響しません。

目に対する注意として、薬が目に入りますと結膜炎を起す場合があるので、防護メガネをかけ、風上で撒布すること。目に入つたら水洗いするか、二割のホウ酸水でよく洗うこと。又、作業終了後は石ケン水で手足を洗うことも忘れないうさい。

使い方は、イモチ病防除が主体で、撒布時期は水銀剤に乗じて、葉いもち、穂首枝梗イモチ病を防ぎます。水銀剤より多少遅目に防除します。

撒布量は、ミスト兼用機の場合、五百〜千倍液を

当三〇リットル以上撒布します。動力噴霧機の場合は千倍液を反当一五〇〜一八〇リットル撒布します。

③ BHCガンマー粒剤六%

この農薬は水田の水に散布新形式の薬剤で、水に溶けて一部は根から吸収され一部は茎や葉ぎの間に上昇してメイ虫を防除するものです。

このガンマー粒剤の残効性はEPN乳剤と同様、七〜十日間位で、発蛾最盛期を中心に前後十日間位の防除適期の中があり、ダラダラ型のメイ虫防除に好適です。又、粒剤ですから短時間で能率的に散布する事も特徴の一つです。

使用法は、本村のような発蛾地帯では二〜三回防除しないと完全でないで、第一回はガンマー粒剤で二〜三回目はEPN乳剤で防除するのが効果的です。

散布方法は、まづ前に三〜五種位水を入れて水の出口を固く止め、薬剤散布後三〜四日間水をからささないように、又散布する時は粒剤又は手まきで平均に散布することが大切です。

散布量は十アール当り二〜三キロまきますが、肥料や砂、細土と混合して散布するのがよい方法です。

特に注意する点は、砂地や漏水田では効果がありませぬ。又大雨の場合も同様で、その注意して下さい。

ブルエスMは、純国産品のペニシリン等の抗生物質であり、和歌山県の土壌から分離されたもので、水和剤と粉剤とがありますが本村では水和剤を使うことになつています。

人畜に対する毒性は、従来使用されているBHCのほゞ二倍の毒性をもつていますので、取扱いは充分な注意が必要です。

魚類に対しては、実用上まず心配ありませんが、作物で葉害に特に弱いのは、トマト、ナス、里イモ及び苜科の牧草で、大豆、小豆、甘藷、稲科の牧草は、普通の撒布量ですと多少病斑を生じますが、高濃度でない限りその後の生育には余り影響しません。

目に対する注意として、薬が目に入りますと結膜炎を起す場合があるので、防護メガネをかけ、風上で撒布すること。目に入つたら水洗いするか、二割のホウ酸水でよく洗うこと。又、作業終了後は石ケン水で手足を洗うことも忘れないうさい。

使い方は、イモチ病防除が主体で、撒布時期は水銀剤に乗じて、葉いもち、穂首枝梗イモチ病を防ぎます。水銀剤より多少遅目に防除します。

撒布量は、ミスト兼用機の場合、五百〜千倍液を

当三〇リットル以上撒布します。動力噴霧機の場合は千倍液を反当一五〇〜一八〇リットル撒布します。

③ BHCガンマー粒剤六%

この農薬は水田の水に散布新形式の薬剤で、水に溶けて一部は根から吸収され一部は茎や葉ぎの間に上昇してメイ虫を防除するものです。

このガンマー粒剤の残効性はEPN乳剤と同様、七〜十日間位で、発蛾最盛期を中心に前後十日間位の防除適期の中があり、ダラダラ型のメイ虫防除に好適です。又、粒剤ですから短時間で能率的に散布する事も特徴の一つです。

使用法は、本村のような発蛾地帯では二〜三回防除しないと完全でないで、第一回はガンマー粒剤で二〜三回目はEPN乳剤で防除するのが効果的です。

散布方法は、まづ前に三〜五種位水を入れて水の出口を固く止め、薬剤散布後三〜四日間水をからささないように、又散布する時は粒剤又は手まきで平均に散布することが大切です。

散布量は十アール当り二〜三キロまきますが、肥料や砂、細土と混合して散布するのがよい方法です。

特に注意する点は、砂地や漏水田では効果がありませぬ。又大雨の場合も同様で、その注意して下さい。