

〔4月〕人口の動き

人口	4,214 人
世帯数	971 世帯
出生	8 人
死亡	5 人
転入	24 人
転出	82 人

(4月末住民登録人口より)

# 広 **ひがし** 報 **しらかわ**

発行  
東白川村 公民館  
岐阜縣加茂郡東白川村  
TEL(東白川)1番

印刷  
今井印刷所

昭和42年6月1日発行



まわりの山々にこだまする明るい笑い声……  
ことし、成人となつた30名の若ものたちが、すくすく伸びるひのきの苗木に将来の夢を託し記念の植樹を行ないました。

**村をになう若い力**

# 村政の新しい手決る

## こんごの活躍に期待!

▽ さる四月二十八日の統一地方選挙は、本村でも、私たちのもつと△  
 △も身近かな選挙として、全村民の真剣な期待と注視の中でおこなわ△  
 △れましたが、その結果、村長選では、過去十六年間の行政実績をも△  
 △つ河田現村長が、五期連続当選の念願を果し、また、村議選でも、△  
 △新人九名を含む十六名の議員がさまり、こんごの四年間の活躍に期△  
 △待することになりました。

### 就任ごあいさつ



このたび行なわれました村長選挙にあたりましては、村内多数の皆さんのご支援をいただき当選の栄を得られましたことは終生の感激でありまして、誠に感謝にたえません。  
 五月一日引きつづいて就任し村政を担当することになりましたが、新しい心構えで、公平無私、微力ながら至誠をもつて自治の振興発展のため努力いたします。  
 何とぞ、今後とも倍旧のご指導ご協力を賜りますよう、こゝに謹んで就任のごあいさつとにもお願いいたします。

### 議長に田口稔氏就任

#### 議会各役員も決る

こんどの選挙によるはじめての議会が、さる五月八日役場で開催され、正副議長をはじめ、各常任委員や監査委員などの選出がおこなわれましたが、その結果、議長には、前議長の田口稔氏が再選されたほか各役員も決り、あたらしい議会の体制がととのいました。  
 当日決つた議会構成と、その顔ぶれは、つぎのとおりです。

議長 田口 稔

副議長 安江 多策

常任委員会委員 (印は委員長) 田口 稔

副委員長 (印は副委員長) 安江 正逸

委員 田口 克郎

委員 伊藤 治雄

委員 田口庄之助

#### (教育民生)

- 今井 健吾
- 今井 好美
- 安江 勝哉
- 安江 多策
- 古田甲子雄
- 神戸 奨

#### (産業土木)

- 樋口甲子郎
- 今井 兼一
- 高木 史郎
- 今井 悟史
- 村雲 一男
- 田口 稔
- 今井 兼一
- 田口 克郎
- 安江 多策

#### 東白川村監査委員 (議会選出)

- 安江 多策

### けいさつだより

#### つゆと交通事故

六月は、つゆの季節です。うつとおしい日が毎日続き、こんな時は雨や湿度で自動車の窓ガラスがくもり、見とおしが悪くなり、それだけに危険を発見することが遅れるわけです。  
 また、歩く人、自転車に乗る人も、とかく足もとばかりに気をとられがちで、前に車が近づいていることに気づきにくいことが多いのです。雨が降っていると、何か気がせいて車を運転している人も歩く人、自転車に乗る人も、ついでにの選挙にいらへも最高の記録です。

#### どろぼうに注意

農家では、猫の手を借りた忙しい時期です。最近の農家は「三ちやん農業」といわれるように、働き手が少ないので忙しさはおさらと思ひます。  
 しかし、この忙しさにつけこむのがどろぼうです。どろぼうは、下見といつて入る前には必ず、戸じまりや、家のまわりのようすを調べて、入りやすい家に目星をつけるわけですから。そんなとき、家の外や、軒先に大切な農機具や、トラクタ、オートバイなどを置いておくのは不用心です。忙しい疲れからついめんどうになります、とられてしまつてから泣くより、ちよつとのことですから、大切なものは必ず家の中か、納屋に入れて「カギ」をかけておきたいものです。

#### 交通安全

#### 全国統一スローガン

アツ危いそのスピードが死を招く一秒待つ心のゆとりが、身を守るにび出すな、車は急に止まれない

## 投票率は最高を記録

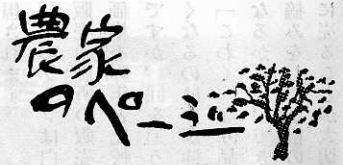
### 関心の高かつた村長村議選

こんどの村長、村議会議員選挙は私たちの一ぱん身近かな選挙であるだけに、村民の関心もひじょうに高く、その投票率は九五・八一%という好成績をあげました。  
 これは、前回の村議会議員選挙(昭和三十八年四月三十日執行)にくらべて、一・二九%上廻つており、また、戦後のいつ

東白川村長選挙投票状況

投票区	有権者数	投票者数	棄権者数	投票率 %
土下	931	901	30	96.78
神村	327	312	15	95.41
越原上	561	531	30	94.65
越原下	458	435	23	94.98
五加	536	516	20	96.27
計	2,813	2,695	118	95.81





# （蚕）と気象

## 温、湿度の調節がだいじです

蚕は、その成育の過程で、環境条件である気象と密接に結びついています。

とくに、飼育、上簇の各期間の環境条件は、蚕の強健性爾質に大きく影響します。蚕の一生に関係する気象は、蚕室などのような人工的に変えることのできるものであつて、桑の場合のように野外の気象の影響を直接受けることは少なく、したがつて、蚕と気象の関係を考へて、人工的に改良し、能率のよい飼育を行なうことができます。蚕に直接関係する気象の要素は、温度、湿度、空気組成、気流光などがあります。とくに蚕は変温動物ですから温度に支配されることが大きいわけです。

### (1) 蚕児の成育と気象 (三令)

#### ○温度の影響

蚕児の発育に適當な温度は、化性や、令期によつてちがいます。一般に一化性は二化性のものより低目が適當です。稚蚕は、比較的高温多湿の環境に適し、室温二十五度が、もつともよいといわれています。

#### ○湿度の影響

湿度も稚蚕は多湿に耐えられませんが、室内の湿度が八十%くらいがもつともよいが、しかし、過湿は病原菌の繁殖をたすけるので注意しなければいけません。稚蚕が多湿に耐えることは、桑葉のしおれるのを防ぎ、給桑回数を少なくする点で都合がよいわけのです。

#### (2) 壮蚕の成育と気象

#### ○温度の影響

壮蚕は稚蚕と異なり、高温多湿は不適當です。したがつて適温は四令で二十四度前後、五令で二十一度前後が適當です。

#### ○湿度の影響

多湿も不適當で、飼育中はなるべく乾燥状態におく必要があります。

#### ○気象の影響

気流があると、蚕座や蚕体の湿度が下り、蚕室や、蚕座中の不良ガスが除かれます。ただし、蚕室が密閉された状態では、いくら気流があつても悪い空気が循環しているだけです。とくに、成育が盛んで、呼吸代謝が盛んになると壮蚕期には、高温多湿を調整するための換気が必要です。

#### ○空気の組成の影響

蚕児に対しては、空気中の炭酸ガス濃度は約一%以内、アンモニアガスは約〇・二%以内、フオルマリンガスは約一%以内ならば害が無いといわれます。このためには室内の換気をはかる必要があります。

#### (3) 上簇中の気象爾質

上簇中の気象は爾質に影響し、とくに蚕が糸を吐き繭を作りおわるまでの二三日間の気象が大きく影響します。もつとも大きな影響をあたえるのは温度と湿度です。

#### ○温度の影響

繭質にもつともよい温度二十二〜三度です。また、絹糸腺の重量に対する吐糸量の割合も二十三度ぐらいが最高です。繭の解舒に対する温度の影響は、上簇後の温度が二十度に近いときが適當です。

#### ○湿度の影響

上簇中の湿度は、繭質、結繭蚕歩合、糸質や生糸の品位にまで影響します。とくに繭の解舒には大きな影響があります。湿度は低いほど解舒がよく、上簇した蚕は、吐糸終了までに多くの水分をだしますし、また排泄物からの水分蒸発もあり、上簇中は、いちじるしく多湿になります。しかし、これは繭にとつては好ましくないもので換気をおこない、乾燥状態に保つようにします。ただ、上簇当初の熟蚕がまだ足場を定めない時期の

強い気流は、蚕が集つて同功繭が多くなるので注意しなくてはなりません。

#### (4) 蚕室の微気象

蚕の成育、繭の質は気象に影響されます。ところで、蚕室内の気象は外の気象の影響も受けるので蚕室内の気象を調節する必要があります。

#### ○蚕室内の温度

蚕室内の温度は普通、天井付近が、もつとも高く、床に近づくにつれて低くなります。しかし、温度分布の様子は、外の気象条件、窓の開閉、補温の有無によつてちがいます。たとえば、無補温蚕室では、曇天や雨天のように日射による熱の供給がない場合には、比較的溫度差がなく、戸、障子の閉によらず、上下の氣溫差は一度ぐらいですが、晴れた日にはその差が大きくなり二度以上にもなります。そのため棚飼では上下の蚕箔を毎日交換して、均一化をはかる必要があります。また、温度の分布の様子は補温によつても非常にちがつてきます。

#### ○蚕室内の湿度

じょうな温度になります。一般に蚕箔に近くなるにつれて温度は高くなります。

#### ○蚕室内の気流

蚕室内では段の上下を問わず、ほぼ同じ強さの気流があります。しかし、蚕室内の蚕箔間の強さは極めて弱く、とくに閉めた室内では著るしい。戸障子を開いて、室内を風が吹き抜けるようにすると蚕箔間にもかなり水平的な気流がみとめられるようになります。閉め切つた蚕室の換気回数、その室内の内外の温度差に比例し、また隙間の程度に関係します。

#### ○蚕室内の空気組成

蚕室内には、蚕、桑葉、補温のための燃料、蚕の排泄物などから炭酸ガス、アンモニアガス、水分その他のガスが出て空気が悪くなります。これらの組成は室内の換気の様子でかなりちがうが、通常の蚕室で、閉めてある場合には、炭酸ガスの濃度は〇・三%以内、アンモニアガスは上簇初期のもつとも多い時期で、春蚕期は約〇・一%、夏秋蚕期のような高温時は約〇・四%といわれています。

## 農葉は慎重に……

農葉は、近代農業にとつて絶対かかせないものとなつてきました

が、これは使い方によつては、人の命を失うことにもなります。だから農葉の取扱いは、農業指導員の指導をうけるようにしましょう

特集

グラフでみる農業

NO.1

白川茶の販売

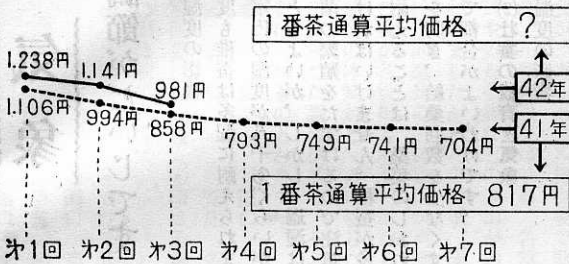
～質も価格も年々上昇～

私たちの村の農業四本の柱のひとつである白川茶の共同販売会が五月十八日を第一回として六月まで六回開かれました。

ことしは冬の寒害が大きいく心配されていましたが、その後の成育は順調で、荒茶の販売価格も第一回販売会で昨年より二十五・四パーセントも高く、村の昨年の総売上九百二十六万八千円を大巾に上廻ることが予想されます。

①のグラフは白川茶共同販売会所販売回ごとの価格を昨年と比較したものです。回を追うごとに安くなるのは芽が伸び過ぎて「こわく」なり品質が悪くなるからで、できるだけ早摘みをして価格の高いうちに売ることが大切です。

① 白川茶共同販売会回数ごとの1番茶平均価格 (荒茶1kg当価格)



昭和三十六年に白川茶の共同販売をはじめたから昨年まで、白川茶の価格は年々上昇し、昨年はついに八百円の大口を越えて史上最高、全国的にも最高を示しました。

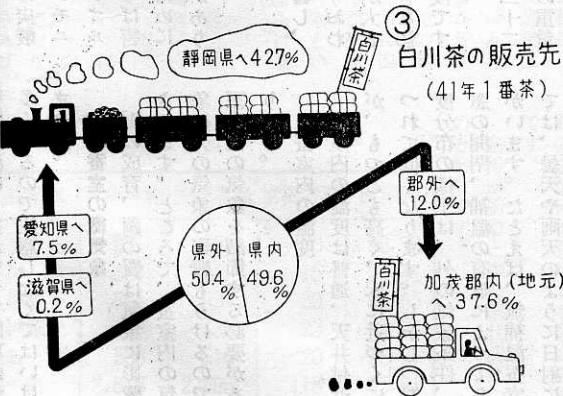
荒茶一キロ当り八百円以上という価格は静岡茶の倍以上で、白川茶がこのように高く売れるのは私たちの村の土地が茶に適しているためです。よそではまねできないこの有利な条件を生かして、いよいよ良いお茶を作るよう努力したいと思います。

② 昭和36年から41年までの1番茶平均価格 (荒茶1kg当価格)

年	1番茶平均価格 (円)	前年に対する比率 (%)
36年	480	
37年	500	+42%
38年	554	+108%
39年	675	+218%
40年	651	-3.6% (異常気象の年)
41年	817	+25.5%
42年	?	?

私たちの村で生産された白川茶はどこへ売られて行くでしょうか。

四十一年産一番茶で見ますと全体の半分以上が県外へ売れ、そのほとんどが静岡県となつています。茶の本場である静岡県へ売れるのは、味の悪い静岡茶に味の良い白川茶をまぜて売られるため、白川茶の味は味と香りの良い高級茶にあります。質が良いからこそ高く売れる……ということをもよく認識しなければなりません。

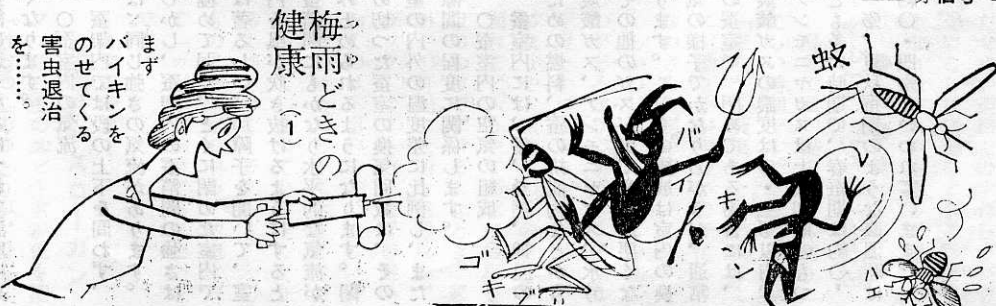


④ 荒茶価格と生葉価格の関連 (製茶歩留り21%の場合)

1kg当荒茶価格 (円)	1kg当生葉価格 (円)	収入率 (%)
1,000	約 160	100
950	150	93.8
900	139	86.8
850	129	80.6
800	118	73.8

荒茶価格と生葉代金の関係は表のようになりませんが千円の荒茶でも五百円の荒茶でも加工費は同じようにかかりますから、千円と九百円の荒茶では、荒茶価格は十パーセントの値下りですが、生葉代は十三・二パーセント安くなります。

赤信号



セ・キ・リ・や・日・本・脳・炎  
もうごめんです



# 明日への希望を託して

## 「第4成人の山」で記念植樹



成人となった若ものたちの前途を祝い、明日への希望を植樹に託す意味あいから、毎年五月に行なう「成年記念植樹祭」は、ことしで十二年目をむかえ、晴天にめぐまれた五月五日盛大に行なわれしました。

この日、新しく神土地内の平向いに設定された「第4成人の山」に三十名の成人者と、来賓や婦人会員、青年団員ら六十余名が参加して、七十アールの山に、ひのき苗二千本を植樹しました。ことは、とくにNHKテレビの取材もあつて、成人者たちも大はりきり植えにくい急斜面の山にもかかわらず、一本一本に明日を託しての懸命な植樹作業を展開しました。昼は、婦人会の人たちの心のこもつたおにぎりおにぎりに舌つつみをつ

つたあと、全員に、村長から、成年証書と記念品が贈られ、また、成人者からは、代表として伊藤美津子さんが誓いのことばをのべて成人式を終わりました。

なお、この「第4成人の山」は白川をへたてて、ちようと、神土小学校の真向いに面しており、平地内から一目で見えることから、若ものたちに、絶えずその自覚と勇気をうながしました、村の山林緑化の啓蒙にも役立つことをねがっています。



(写真は、当日のひとこま……ひのき苗を手)に山に向う成人者たち

### 戸籍の窓 名前と流行

人は、だれでも氏名をもっています。これは人が社会生活を営む動物として個人を特定し、他人と区別するためです。

もうじき赤ちゃんの生れるご家庭では、「男の子だったら、この名前にしよう。いや、このほうがいい。」「女の子だったら、これに決めた。」と、たのしくうれしい苦労を味わっていらつしやるでしょう。世のすべ

ての親は、その子の将来に幸多かれと祈り、祝福と願望をこめて名前をつけます。

今、とつてもショートスカートが流行していますが、流行というものは不思議なもので、つい最近まではいていた長めのスカートをはくのは少し勇気があります。みんなと同じようにしておれば一応安心です。そんなことが名前にもあてはまるようです。多くの流行が女の人を中心に動くように、名前もその例にもれません。

役場の戸籍簿をみても、時代の

流れとともに人の名前も変わってきています。とくに女の名前は江戸時代や明治生れの人には「子」はほとんどついていません。「子」のついた名前の割合を年代別にひらつて見ますと……

現在八十歳の人には0%、六十歳が8.9%、五十歳が20%、四十歳が42%、二十歳が80%、十歳が71%一歳が33%というように、だんだん「子」で終る名前が減つてきています。

最近「美」「奈」「恵」「佳」「真」などといった字が多くみら

れ、文字を見たとき、うつくしく感じ、それを発音したとき、とくにきれいなひびきをもつた名前が多くなつてきました。これは、姓名判断などにこだわらないで、自由に命名するようになったのもひとつの原因でしょう。

ところで、姓(苗字)の方は、名前とちがつて、決まつてしまつていいるから、流行などということはありません。日本の苗字の数は十萬種とも十六萬種ともいわれいますが、「一番多いのが「鈴木」次いで「佐藤」「田中」「山本」

### 「家庭の日」です

〇「家庭の日」の必要なわけ  
次代をになう青少年を、心身ともにすこやかに育てるには、明るい家庭づくりをすることが大切です。そこで岐阜県下では毎月第三日曜日を「家庭の日」に定めて家族みんなが、愛情と信頼に結ばれた暖い人間関係を育てることに決めました。

- 〇「家庭の日」のすごしかた
- 1 家族みんなで話しあう
- 2 家族みんなで楽しみあう
- 3 家を離れている家族と文通しあう
- 4 家族みんなで作業する
- 5 家族みんなで読書に親しむ
- 6 家族皆で郷土文化に親しむ
- 7 家族みんなが事故をなくする

の順です。岐阜県では「加藤」「渡辺」「山田」といったところ私たちの村では「安江」「今井」「田口」「村雲」「古田」「桂川」といった順のようです。苗字や名前は、家庭裁判所の許可があれば、変えることができます。しかし、どんなものでも変更できるとはいえません。裁判所で許可するものは、ごく限られています。くわしいことを知りたい方は、役場住民係へおたずねください。



五月十二日、県青年センターが主催した「郷土を空から」に出席させていただき、ふだん地上で見るとより異なった方角からの視察は、非常に有意義であった。

使用されたのは、ジェットエンジン二基をつけた二十五人乗りの大型ヘリコプターだった。私は二番目の飛行で、山県、郡上、加茂の仲間たちとともに、岐阜市から大垣市、そして名古屋（臨海工業地帯）、多治見から関を廻つて岐阜へ戻るコースに参加した。

県民体育館前の広場から飛び出したヘリコプターは大垣へ向う。

木曾川、長良川、揖斐川べりには濃尾平野の一角である西濃の穀倉地帯が続く。このあたりの水田はほとんど区画整理されていて実に

気持ちがいい。しかし、高度が高いせいかまだまだ区画が小さいよう

だ。川の水の利用は、工業に利用できる余地が充分にあり、今後ますます発展していくと思う。しか

し、水はあくまで美しいまま、は

県青年センターが、青年の健全育成を目的として、「郷土を空から」という行事を計画、各地の代表の青年をヘリコプターで空へ案内しました。これは、明日の郷土をになう青年を郷土の空に案内し産業の状況、交通、治山治水等の状況など地上から見るのが困難な実態を、広い視野からつぶさに観察し、理解と、意義深いものを目ざめさせることをねらいとしたものです。

村からは、樋口新祐君が五月十二日に代表として、岐阜県民体育館から、西濃、名古屋、多治見、美濃加茂周辺を四十五分間にわたり飛行しました。同君はその飛行の感想文を次のように寄せてくれました。

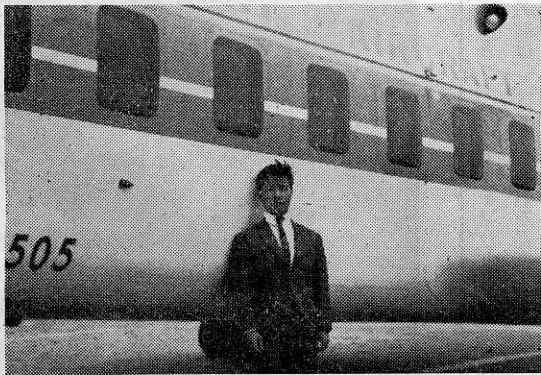
うがよく、工業地帯となると汚水などの公害が生じてくるから快適な都市づくりのためには、今後の重要な課題となるであろう。機は名古屋市上空へと入る。市および、臨海工業地帯はスモッグにおおわれて、岐阜県の空とは全然違う。工業発展の結果として、事前に判つていながら、対策のできなかつたのが残念だ。市内の道路網は、計画的に造られているが車が多く、どの道路もいつばいだった。それと、三本の川が地元より多く利用されているのを見て、岐阜県は損をしているような気がした。多治見へ向う途中、高蔵寺のニュータウンだろうか、山を切り開いて宅地が造成されている。土岐川は、陶磁器の産地をひかえているだけに白く濁つて、他に類を見ない。この濁りが、陶業発展のパロメーターとなつて、十年後の売上げ目標が四倍となるといふことから、ますますひどくなる

だろう。岐阜県は歌こもるよう

に、木の国、山の国であるから、肥沃な土地は放置しておかないで援助を多くしてひのき

杉等の植林を奨励したら、治山治水にも役にたたら。考えているうちに美濃加茂の上空へ達した。周辺に田畑が多く、現在工場誘置が盛んであることから、丘陵などを開いて建設したらいと思う岐阜県の中央部に位置する市として、大きく飛躍することだろう。関市は刃物の町として有名である。それに農業のウエイトも高いので、田畑も多く、農

業、工業のパランスのとれた美しい風景が見られる。以上を四十五分間にわたり、眺めたが、できたら私たちの村も空から眺めたかった。全体として感じたことは、水の利用、公害、道路網の整備、農業施設等の整備、等考えなければならぬことが多くあることを痛切に感じられた体験だった。



(旅客機をおもわせる大型ヘリコプターを背にした樋口君)

【編集室から】

村民の皆さんからの積極的な投稿をかんげいします。

の活動状況や研究成果、また個人での貴重な体験やご意見、文芸など、建設的で明るいものなら何でも結構です。いつでも気軽に編

芸

～俳句～



神戸卓川 (正樹)

文 伐られゆく

檜山名残りの 花辛夷 こぶし

雉子鳴くや

芽張り山萩 低くして

紫雲英刈る

ベルカッターの 波状音

山に頼る

村の姿や 植樹祭

花の木

炎となりて 芽吹きけり

～短歌～



樋口甲子郎

成人の記念植樹は十年経き村有林は緑に塗りゆく

百円で昭和九年に買ひし山伐るを覚悟に進学うなづく

梅幸のきた日が壁に書き残るまゝの工場に織機かしまし

恩給を友は受くる頃この山を伐れと教えて吾子と植えつゝ

再辞には小使校長の渾名出て