

ひがし

広報

しらかわ

No. 212

'53 6 / 20

人口の動き

—5月末住民登録 人口から

世帯数	954	世帯
人口	3,870	人
転入	5	人
転出	15	人
出生	4	人
死亡	2	人
先月と比較して		人減
昨年と同月と比較して	61	人減

発行 岐阜県加茂郡東白川村

編集 / 企画広報課

印刷 / 関市中部印刷所



働く若者

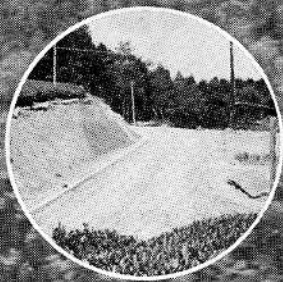
時代の変化とともに数多くのヘアースタイルが生まれ、個性豊かな髪型が要求される。それだけに、幅広い技術が必要とされます。

—村へ帰って1年、お客さんの注文に応じた髪型づくりにみがきをかける。
陰地安江越子さん(22歳)

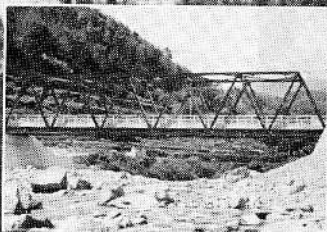
主な内容

- 完了した統合小校地造成工事…P2~3
- 議会だより……………P4
- 畜産有機プラント完成…P5
- 寄稿—食習慣アンケートに答えて…P6
- 青少年健全育成村民会議……………P7
- 年金だより……………P8
- 集中豪雨にご注意を…P9
- 税の告知板……………P10
- 村誌編さん室だより…P11
- ふるさとへの便り…P12
- けいじ板はP4・5の下欄

まぼ完成



坂ノ上線入口



新魚戸橋

地ならし工事終了

理想的な教育環境

昨春秋に着手、工事が進められていた統合小学校の校地造成は、ほほ順調に工事が進行し、このほどブルドーザーによる地ならしを終わりました。

造成前には想像もできなかった立派な校地が完成し、運動場用地校舎敷地、体育館、駐車場などそれぞれ予定地に区分して造成されています。

校地は、裏木曾山系をはじめ村内の緑の山々に囲まれた高台で、その展望はすばらしく、周囲の景観とともに理想的な教育環境となっています。

なお、今年度は引き続き校地周囲の整備工事、排水工事などが行われています。

校地として選定された当時は、土地全体に立木があり傾斜な山林で、どんな校地ができるか、通学道路がどのようにつけられるのかわからない面もありましたが、造成工事も終り校地周辺の道路整備も進行中で、着工前のイメージとは大きく変わってきました。

完成した校地を村民の皆さんにひとりでも多くみていただくため現地には案内説明板も設置してあります。

今後の計画は

今年度から着工予定の建物の基本設計は、去る二月に県の審査も

終わり現在実施設計書が建築設計事務所で作られています。

子供たちが勉強に運動に、また屋外活動に最も使いやすい機能を備えた施設にするため、建設委員会を中心に県内外の新設校を視察し、長所をとり入れ問題点を改善しています。

また、現場の先生がたのご検討やご意見を聞いて細かい点についても検討の結果を設計に生かすよう進めています。

校舎設計のあらまは、左の平面図のようになりますが、さきに文部省から示された新学習指導要領に基づいて、できるだけゆとりのある施設として、また村の環境にも十分対応した設備にするよう創意工夫をこらした計画となっています。

通学路一部完成

校地造成工事と並行して工事が進められていた西側から校地に通ずる道路として計画されていた坂ノ上線が一部完成しました。

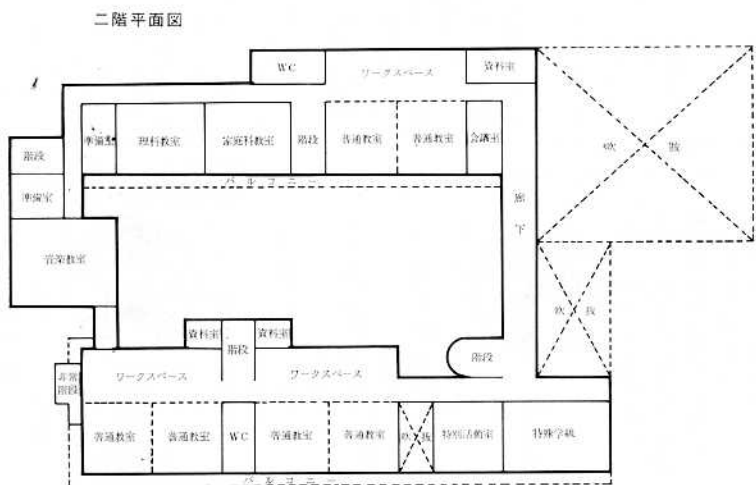
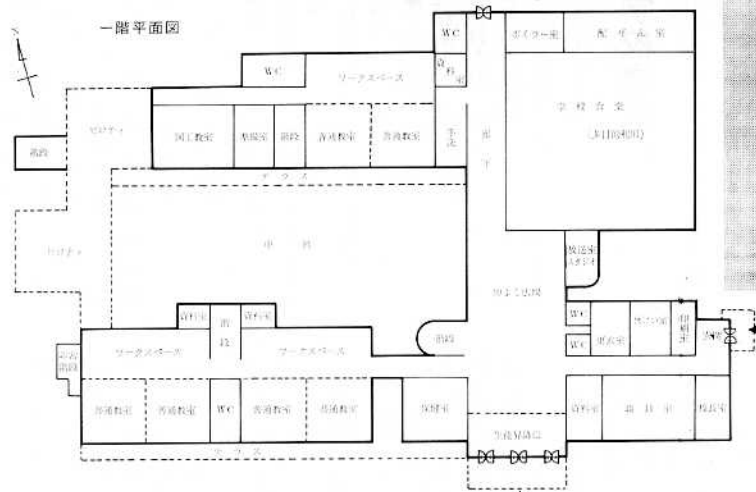
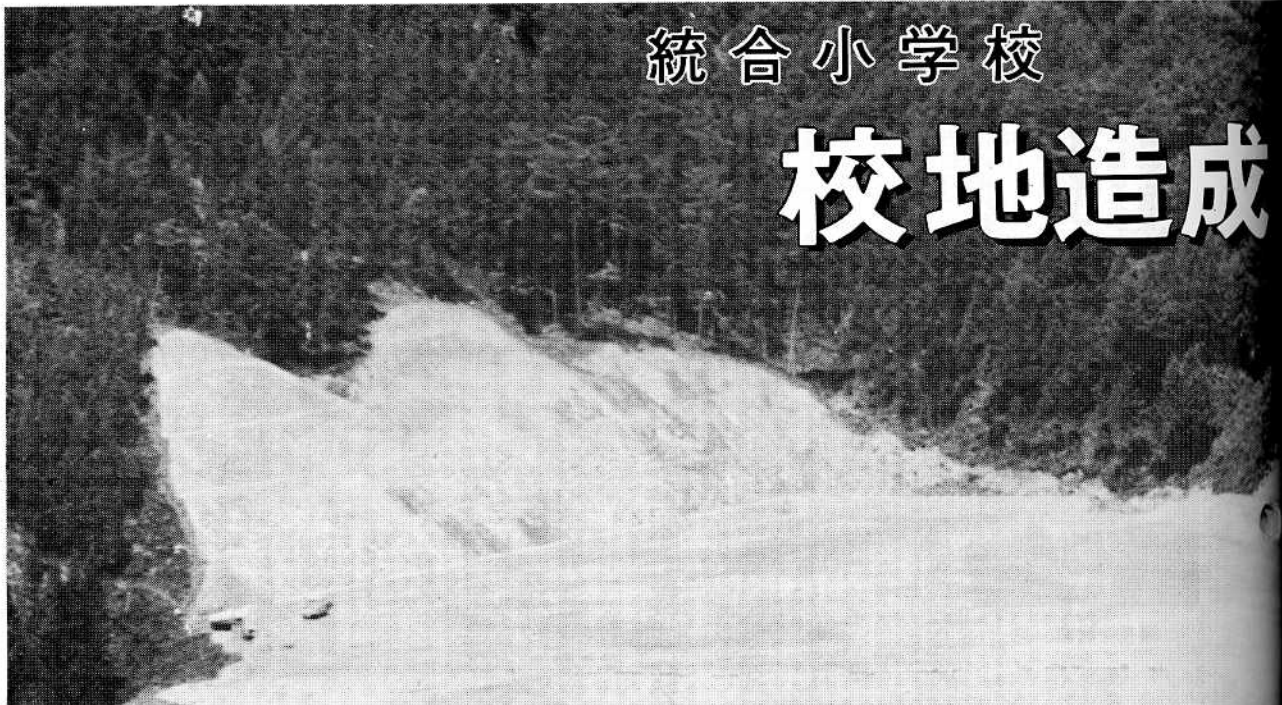
これは、山村振興対策による農道整備事業として、川向から坂ノ上までの四百九十坪です。

この道路の終点から校地までの百五十坪延長開設工事は、近日着工の予定になっています。

この道路が開通しますと、県道神土下呂線から川向、または暮石を経て校地に通ずる西側方向からの通学道路となります。

統合小学校

校地造成



新しいタイプの橋
新魚戸橋も完成

県道白川加子母線、中通野々尻地内から魚戸を経て校地を通り、中道上、神付部落方面を結ぶ道路計画の基点として建設されていた新魚戸橋も完成しました。

橋長三十九呎、幅員四呎、総工事費四千五百万円をかけて作られたこの橋は、下路式トラス橋と呼ばれ過去には五加の神矢橋が作ら

れていますが、規模からみて本村でははじめての試みで新しいタイプの橋としてお目見えしました。

また、新魚戸橋は右岸のほうが左岸より一・三呎ほど高く設計されています。

これは、今年度この橋から校地までの道路開設工事が予定されており、すでに校地下(第二工区)の工事が進められています。この道路のこう配を見込んで作られたものです。

議会だより

議長に村雲 忍氏

補正予算など六議案可決

五月十五日に第一回臨時会が招集され、一般会計、病院事業会計補正予算と条例改正など六議案を審議、いずれも原案とおり可決し会期一日で閉会しました。

私約交替による正副議長選挙の結果、議長に村雲 忍氏、副議長に今井悟史氏をそれぞれ選びました。

専決処分報告

昭和五十二年度一般会計補正予算(第十三号)の最終補正として病院事業会計補助金に二千六百万円、財政調整基金積立金に二千万円など総額四千八百七十四千円が追加され、一般会計予算総額は十二億六百二十九万九千円となりました。

病院事業会計補正予算(第三号)は赤字補てんとして一般会計から二千六百万円繰り入れ、病院事業会計予算総額は一億七千三百三十三万三千円となりました。

また統合小学校建設用地造成工事請負契約が当初六千九百万円であったものが、工事請負変更契約の締結により四百六十万円追加され、七千三百六十万円になった報告がありこれを承認しました。

村税条例の一部改正が行われ、法人税率及び特別土地保有税が改正されました。

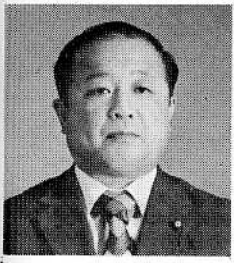
補正予算

昭和五十三年度一般会計補正予算(第一号)に二百三十九千円が追加され、その主なものは病院事業会計補助金に百万円(病院長小

村民全体に喜ばれる学校建設に

去る五月十五日の臨時議会において私が議会議長に就任することになりました。

村民の皆様がたには今まで以上に世話になることと思いますが、どうか絶大なご指導とご協力をお願い申し上げます。本年度は村にとって昨年度以



議長 村雲 忍

林先生からの指定寄付金) 神土小事務官臨時雇用賃金に七十五万円などです。病院事業会計補正予算(第一号)では一般会計繰り入れ金百万円をもとに、自動現像機を購入することになりました。

条例改正

■耕地整備事業の事業費決定に伴う分担金が次のようになりました。

■越原農免農道工事一六百五十四万円。

■一世帯の国民健康保険料賦課限度額が十七万円から十九万円に引き上げられ、保険料の賦課割合を標準割合に近づけるため次のように改正されました。()内は改正前

に重大な年だと思えます。敷地造成がほぼ完了した統合小学校の校舎建設にかかる年でもあります。

現在三つの小学校は老朽もはげしく、また、児童数も激減しており正常な小学校教育に支障をきたしている学級もある状態です。

村民の皆様がたには、今までのいろいろないきさつもあるとは思いますが、小学校へ通う子供たちのために計画されている五十五年四月の開校は一日も延期できない現状です。

所得割 (二五)三〇割
資産割 (二五)二〇割
被保険者均等割 (二五)三〇割
世帯別平等割 (二五)二〇割
■災害弔慰金の支給額が改正され世帯主死亡の場合百五十万円から二百万円に、世帯主以外の場合七十五万円から百万円に増額され、災害援護金の貸付額が平均十万円を増額になりました。

監査委員の選任同意

議会選出の監査委員であった村雲忍氏が議長に就任されたため、新たに古田敬司氏を選任したいとの村長案が提出され、表決の結果万場一致で同意されました。

私たち議員も子供たちのために全力を尽くし、村民全体のかたがたに喜んでいただける学校建設にしたいと思っております。よろしくご協力をお願い致します。

また、本年度は私たち議員の任期最後の年です。過去三年間努力してきたつもりですが、まだまだ力たらずの点が多々あり皆様がたにご迷惑をおかけした面もあったことを反省しています。

この最後の一年間は今まで至らなかつた点をとりかえすべく全力を尽くす覚悟です。よろしくご鞭撻の程お願い致します。

戸籍の窓

(五月)



誕生おめでとうございませう

(平) 安江 建夫 洋子 二女

(大) 沢 今井 等 貴志 長男

(中) 谷 樋口 靖時 みさ子 二女

(陰) 地 土井 秀男 達也 三男



おくやみ 申しあげます

安江 つねよ 63歳(陰 地)
大坪 政太郎 89歳(上親田)
■善意の寄付紹介(敬称略)
(社会福祉事業に)
現金二万九千九百十円
一 元滿州開拓団員一同
(保育所備品購入資金に)
現金二万円 古田朋子(久須見)
(役場事務備品購入資金に)
現金五万円 樋口敬一郎(西河)
(病院医療施設費に)
現金百万円 小林正二(病院長)

(統合小学校設備費と社会福祉事業に)
現金二十万円 田口義吉(加舎尾)
■警察署から
「暴力団を締めだそう」

畜産有機プラント完成

公害防止と土作りに期待

畜産関係環境保全対策事業として東白川農業協同組合が事業主体となつて建設を進めていた。神付地内の畜産有機プラント（ふん尿発酵処理施設）が完成し、その竣工式が五月十六日現地で行われまし

た。従来村にはふん尿の処理施設がなく、生ふん尿を直接農地へ還元して

いた。このため田畑へ持ち込まれる前の一時的堆積場では「ハエ」の発生や悪臭による苦情が相次ぎ、年

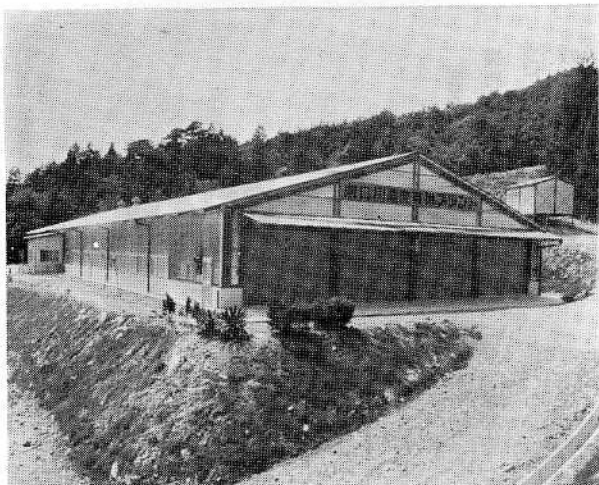
間四十と五十件にものほり、また、降雨時はこの堆積場や持ち込まれた田畑などから流れ出たふん尿による水質汚染が発生しこの苦情も約十件となつて

います。こうした苦情は、村の担当各課が連絡を密にしその都度処理してき

ましたが、根本的な解決にはほど遠く、このよ

うな社会的圧力によつて畜産経営拡大による自立はも

ちろんのこと、現状を維持するこ



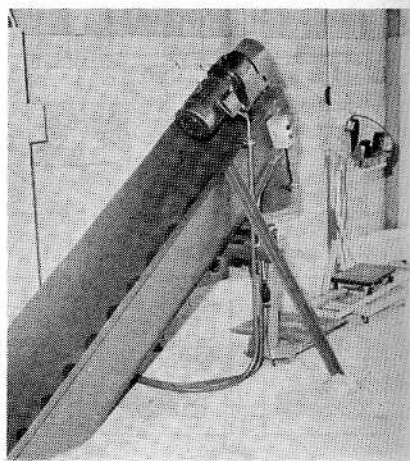
△ 完成した畜産有機プラントの全景

現在村の

とさえ困難となつてきました。

畜産農家は、肥育牛農家十戸四百五十頭、ブ

▽ 20kgビニール袋詰装置



一方、水田、桑園、園芸などを営む耕種農家は五百五十戸、耕地面積は三百五十

して

その後、農耕機具の急速的な進歩に伴い役牛は一般農家から姿を消し、代つて肉用牛の多頭飼育家

庭が畜産農家として経営されるよ

うになり

環境保

この施設で作られる畜産有機

は、糞草の種子は死滅して伝播し

- 暴力団との遭遇
- 第一種接近
- 「花（おとり）」女（美人局・売春）
- 第二種接近
- 畏（わな）—金（高金利・賭博のみ行為）
- 第三種接近
- 脅（おどし）—暴（恐喝・凶器）
- 第四種接近
- 虜（とりこ）—薬（麻薬・覚醒剤）
- 第五種接近
- 滅（ほろび）—命（破産・廃人）

警察は暴力団取締りに、今後とも全力を尽くします。皆さんの理解と協力をお願いします。

■ 中電だより

台所の電気器具は清潔に

トースターの中にパンがひっかかったりパンくずがたまったりしたら、必ずプラグをコンセントから抜いて取り出すようにしましょう。スイッチを入れたままだと感電やヤケドをするこ

とがあり危険です。電気釜や電子ジャー炊飯器の本体は直接水で洗わないでください。絶縁が悪くなり故障の起きるものになります。汚れは熱い湯でしぼった布でふきとりましょう。



岐大医学部衛生学教室
成田栄養士

去る三月、全戸を対象に実施した食習慣に関するアンケートの中で、たくさん意見や質問が寄せられました。ここで約五回にわたり質問とこれに対する解答をします。

解答には、岐阜大学医学部衛生学教室の成田栄養士をお願いします。

質問
「私の手料理で家族の者の栄養がとれているのかわかりません。」

解答 これは、自分なりに自己栄養診断をしてみる事です。幅広い食品の中からバランスよく食べられているかどうかを判断できればよいわけですが、最も簡単な最も基本的な条件を三つあげてみます。

①偏食せず何でも食べる事。
(主婦の方には、お店からかたよりなくバランスよく買物する心がけが必要です。)

②毎日、肉か魚か卵か牛乳を食べること。

③毎日、野菜類または果物を食べる事。

この三つの基準を最低のものとし、この上に自分の達成度に応じて少しずつレベルを高めた診断基準を追加して行くことよと思えます。たとえば

④毎食(前記②)の一皿と(前記③)の一皿がおかずにつくようにする。

⑤前記③の野菜類は色の濃い野菜(人参、ホーレン草、ピーマンなど)一般的にビタミンAの多いもの)と、色の淡い野菜類(キャベツ、キヌワリ、白菜、大根など)に分けて毎食食べるように配慮する。

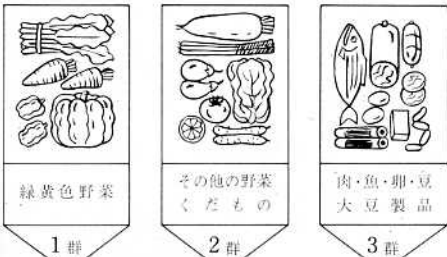
⑥植物性油を一日に一回はとるようにする。

⑦海藻類を時々食べる事。
これらの項目のほかには、広く知られている六つの基礎食品(Ⅹ)の各群について毎食各群のどれかが入っているように食べる事です。要はバランスよく食べられているかどうか基本となります。これまでは質的なバランスについて説明しましたが、今度は量的なバランスについて考えてみますと...。たとえば、前記④で少しふれていますが、前記②一皿、前記

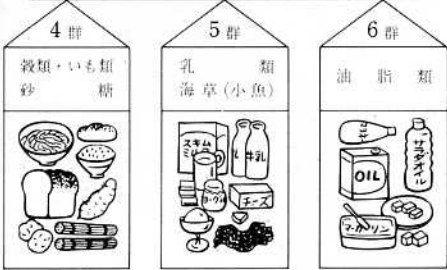
③一皿に対してごはん三〜四杯ではでんぶん質過剰になりますから前記②二皿分、前記③二皿分、ごはん二杯というように対象に応じて変化させてみる事が大切ですが、天ぷらをおかずにする"という事でまあまあだと思ってい

たのですが、よく聞いてみると材料はいもやかぼちゃがほとんどとおかずもでんぶん性食品がほとんどという事で、量的なバランスも考えないといけないと思っただけです。

量的な判断は専門的な教育を受けないと、簡単にはわからないことだと思えますが、一回に使う食品数十五、一日に使う食品数三十を目安にして量は少ななくてもいいから、種類を多くすることで自然に量的にも望ましい方向に向って行くと考えます。



六つの基礎食品



季節の話題

多汗症の人は、汗を気にすれば氣にするほど汗をかき、悪循環に見舞われることになり

症状がひどい時は薬を使うことも止むを得ませんが、木綿製の汗を通し易い下着を着て、汗を抑えることが大事。また女性が外出時に汗で化粧くずれを起こさないようにするには、熱い食事や、からい刺激物をとらないようにすることだそうです。

季節の話題

また、気がつかなくても、一日八百Cでいどの汗をかいているのです。

汗の作用は、体温の調節と皮膚の乾燥防止という役目になっ

汗

夏は汗の季節でもあります。汗は九九%までが水分で、塩分や尿素もごくわずか含まれています。言いかえれば、極めて薄い「尿」といえます。

炎天下で激しい運動をする一時間に一リットルもかくこと

青少年健全育成村民会議

示せ子供によい見本

毎月第3日曜日は「家庭の日」

急激な社会環境の変化に伴う青少年の非行は増え続けています。次代を担う後継者である青少年を健全育成することはいつの時代にも重要なことです。

村では昭和四十三年に青少年健全育成村民会議が発足以来「健康で豊かな村づくり」を指標に努力されてきました。

今年の重点目標

東白川村青少年健全育成村民会議では、昭和五十三年度の健全育成重点目標を次のように決め活動することになっています。

- ① 自分の子供でなくても注意できる空気をづくり、大人どうしの情報交換に努め東白川村の子供を地域ぐるみで見守ろう。
- ② 心のこもったあいさつができるよう大人が見本を示そう。
- ③ 正しいことばづかいを子供に教えよう。



安江一成さん



青年団体の育成に貢献

去る三月二十七日、青少年健全育成県民会議総会の席上で上松陽助会長から、青少年団体発展に貢献されたとして本村の安江一成さんが表彰されました。

この顕彰は県がすすめている青少年健全育成の一環として、青年の団体加入促進を図っていますがその加入促進と青年団活動における指導者として特に貢献されたかた（県下で五人）に与えられたものです。

一成さんが表彰されたことは本人はもちろん、本村青年団としても非常に喜ばしいことです。一成さんは昭和四十八年に本村へ帰られ、製材業に従事しながら青年団に加入、五十年には越原分団長、五十一年には青年団長を努められ、本村青年団の

有能な指導者として活躍してこられました。

また、今年度からは美濃加茂ブロック青年団協議会の副会長として、さらに村にあっては社会教育委員として青年団体の育成に、持ち前のフアイトでとり組んでおられます。

本村青年団も地道ながら、県下では、体育活動、文化活動にとその名をとどろかせています。が、まだまだ指導者不足が目立ちます。

村ではこれからの村を担う若き後継者を求めています。安江一成さんの今後の活躍に期待するとともに、彼に続く指導者が続々と現れるよう村ぐるみの育成が必要ではないでしょうか。

非行化防止は



子の結びつきを強めお互いの心のつながりを深め、健康で明るい村づくりをすすめようとしているものです。

夏を間近に控え、子供たちも解放的になりがちです。ちよつとした心のゆるみか非行の芽となり

「家庭の日」推進地区に指定

東白川村は今年度「家庭の日」推進地区として指定を受けています。

これは、毎月第三日曜日を家庭の日と定め、家族のふれあいを深めながら青少年の健全育成を図ることを目的とした事業です。

村では、第三日曜日そのものを大切にするのではなく、村の将来を担う青少年を「すこやかに」「たくましく」育てるため、親と

最近、新聞紙上をにぎわす青少年の非行に、年ごろの青少年を持つ親は何かの不安をいだくもののが一般的にはこれを非難するだけで「自分の子供に限って」という意識があり、自分の姿勢、我が家のあり方を見なおす姿勢がうすいように感じられます。保護者は子供とのよき相談相手となつて、家族全員が話し合う機会をできるだけ多く持ち、日ごろから相互理解を深める努力が大切です。非行はあの時注意しておけばはすまされません。地域ぐるみで子どもたちを見守っていきたいものです。

年金だより

老後の支え国民年金

拠出・福祉年金ともにアップ

私たちの平均寿命は、男七十二歳、女七十七歳をこえ世界の長寿国の一つになっています。

「人生五十年」といわれたのはつい最近のことのように思われますが、ずいぶん伸びたものです。

でも、長生きできるからと喜んでばかりいられません。人間は年をとるにつれて体に無理がきかなくなり、収入が少なくなつて生活に不安がでてくるようになります。

また、昔のような家族制度が時代とともに変り、今は必ずしも子供に生活の面倒をみてもらえないこともあるのが現状です。

このような不安をなくし、老後の大きな支えとなるのが国民年金です。

国民年金は老後はかりでなく、体が不自由になつたり、不幸にして一家の働き手を亡くしたときも生活を大きく支えてくれます。

国民年金の特徴

○二千七百万人が加入

国民年金制度は、国と加入者が協力して資金を出しあい国が運営する社会保険制度ですから安心で

す。現在、全国で二千七百万人を超える人が加入しています。

○安全有利な物価スライド制

国民年金に加入してかけ金を納めても、年金を受けるころには価値がなくなつてしまふのでは……と思われられるかもしれませんが心配はいりません。

国民年金には、物価が一年間に五割以上あがれば、それに見合う分の年金額が引き上げられる物価スライド制がとり入れられていすから将来も安心です。

○加入する人

二十歳以上六十歳未満の日本国民が加入を義務づけられています。

ただし、厚生年金や共済組合などの公的年金に加入している人は除かれます。

○必ず加入する人（強制加入被保険者）

農業・商業などを営んでいる人、五人未満の事業所に勤めている人やその家族など。

○希望により加入できる人（任意加入被保険者）

サラリーマンの奥さん、年金を

受けている人（国民年金を除く）とその奥さん、雇い部の大学生などがあります。

国民年金法が一部改正

特例納付など実施

国民年金法が一部改正になり、物価スライドの実施で拠出年金は七月から六・七割、福祉年金は八月からおよそ一〇割引き上げられます。

当然、高福祉高負担といわれる今日では、この年金額のアップに伴い保険料の額も引き上げられ、現在の二千七百三十円は来年四月から三千三百円になります。

また、現在全国に百万人くらいいるといわれる、将来年金を受けられない人たち（無年金者）を救済するため、この七月から二年間だけ特例的に過去の保険料を納めることができるようになります。

本村の国民年金の実態

私たちの村では現在千五百七人（うち付加年金加入者二百四十六人）で内訳は強制加入千二百一十一人（うち免除者四十四人）、任意加入二百九十六人です。

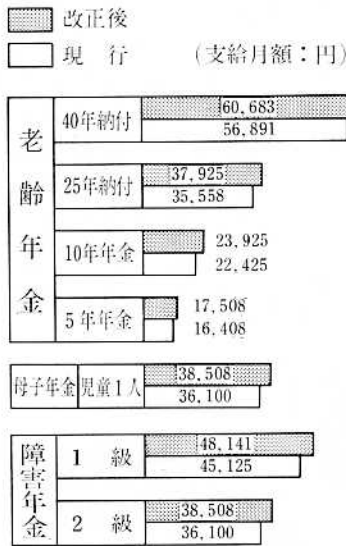
この加入者の昭和五十二年間に

納められた保険料はおよそ四千万円です。

一方、年金を受けられた人は総数で二百四十七人、総額千四百十八万円余りを受け取られ、福祉年金を合わせると約一億三千三百万円にもなります。

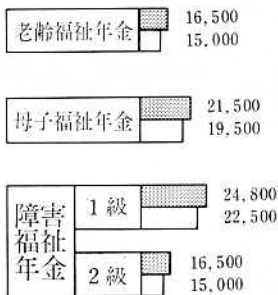
このように支払つた保険料に対して約三・三倍もの年金が支給されていますから、国は事実上の赤字を背負っているわけですが、物質的にも精神的にも福祉事業の一環として大きな位置を占める国民年金制度はなくてはならないものです。

国民年金に加入していない人は今いちど自分の年金権についてよく考えてみてはかががでしょう。



拠出年金
6.7%アップ
7月から

※5年年金は物価スライドの対象にはなっていませんが、政策的に物価スライドに準じた引き上げが行われます。



福祉年金
約10%アップ
8月から

「災害は忘れたころに」

集中豪雨にご注意を

最近各地で、集中豪雨、地震による土砂、がけ崩れなどの災害が発生し、尊い人命や財産に大きな被害がでています。

忘れたころ、突然やってくる災害を未然に防ぐことはなかなかむづかしいことですが、梅雨期集中豪雨時期をひかえ目のころの注意と準備が大切といえます。

予想が困難な集中豪雨

なぜこんなに局地的降雨現象が起きるのでしょうか。実はまだ決定的なことは解明されていません。空一面に雲が広がり、しとしとと雨が降っているときに、急に空が暗くなり、大粒の雨が激しく降ってくることがあります。

これは地上からでは見えませんが、雲の上に積乱雲がもくもくと超高層ビルのように突き出しており、その巨大な雲の下の地域が集中豪雨に見舞われることが多いそうです。

気流の複雑な変化が集中的な豪雨をもたらすのですが、こうした大気の状態を天気図に描き出すのは難しく、台風のように予想することはきわめて困難です。

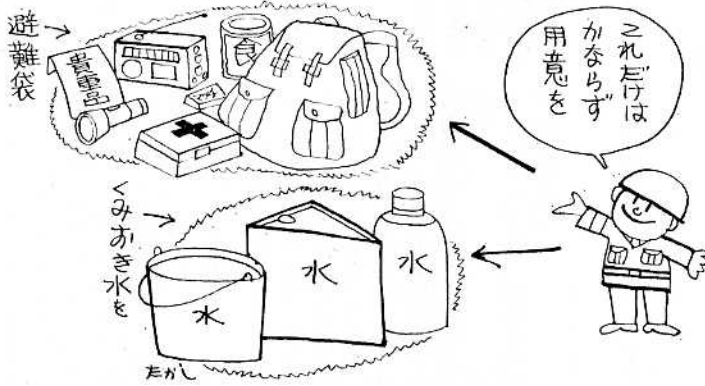
しかも統計的に集中豪雨は夜間や早朝に発生することが多いので、くれぐれも注意が必要です。いったい何ミリの雨が降ったら

危険か、ということは一概にはいえません。

一時間三十ミリでも川があふれたり、反対に三十ミリ以上降っても大丈夫なところもあります。

したがって自分が住んでいる場所の特性を正確につかんでおくことが大切です。大水が出やすい、土砂崩れが起こりやすいといった知識がイザというときに非常に役立ちます。雨の強さや量を簡単に知るには雨の音に耳を傾けることです。

トタン屋根に当たる雨の音で判断



すると、よく聞こえるといった感じは一時間五〜十五ミリ程度。雨の音で部屋の中のおたがいの声が聞きとれないときは十〜二十ミリ。ドシャ降りて小河川のはん濫、崩れがはじまるようなときは二十〜三十ミリと考えたらず間違いありません。

もし、危険な状態に陥ったら避難する準備が必要です。夜間や停電に備えて、懐中電灯やトランジスタラジオは用意したいものです。

糖尿病とは、ホルモンの一つであるインシュリンが、十分に働かないために起こる病気です。インシュリンが十分に働かないと栄養分が体内で利用されず特に糖質が血糖として血液の中にたまりまます。このために脳卒中や心臓病、腎臓病などの余病を起こして早死にします。

糖尿病を招く誘因

糖尿病の発生には、いくつかの誘因があります。

- 一 肥満
- 一 精神的ストレス
- 一 感染症
- 一 たびたびの妊娠
- 一 過食
- 一 など：

暮らしと健康



糖尿病

こんな症状はありますか。一 体重が減ってやせてくる。一 のどや口が乾き、

病者のいる家系では、一般の人より二〜三倍発病しやすいと言われています。

肥満は十倍の発病率

糖尿病発生の誘因の中で、最も重要なのが肥満です。肥満の人は一般の人より十倍も糖尿病を発生しやすいと言われています。

肥えない食べ方

肥満の原因は食べ過ぎることです。食べ過ぎないコツは

- 一 テレビを見ながらなど、ながら食べ、はやめる。
- 一 偏りのない食事をとる。
- 一 よくかんでゆっくり食べる
- 一 一日三回規則正しい食事
- 一 夜食の禁止

運動を生活の中に

食生活の豊かさとともに、社会の機械化による運動不足も肥満の原因です。運動を生活の中に取り入れましょう。長続きするコツは、自分でできるちょっとした運動から始めることです。

- 一 水をがぶ飲みする。
- 一 尿の回数が多くなる。
- 一 皮膚がかゆい、化膿しやすい。
- 一 全身がだるい。
- 一 食欲が異常に高まり、特に甘いものを欲しがる。
- 一 糖尿病は自覚症状がでてからでは遅いのです。
- 一 年に一回は定期検診を受けてください。特に糖尿病家系の人には、糖尿病教室に参加して発病を予防しましょう。

似てるかな



ぼくのおとうさん

五加小2年 安江京二
— 柏本安江源一さん二男

ぼくのお父さんは、本のこ
とやいろんなことをおしえて
くれるので、うれしいです。
べんきょうは、おしえてく
れません。
なんかもものを作るとき、て
つだってくれるので、うれし
いです。

税の告知板

所得税がもどります

今回、昭和五十二年分所得税の特別減税が行われ、次の金額が還付されることになりました。

還付される金額は、本人は六千円、控除対象配偶者や扶養親族は一人につき三千円として計算した金額です。ただし、昭和五十二年分の所得税額の方が少ないときはその税額までとなります。還付方法とその手続は次のとおりです。
△サラリーマンの場合▽

本年六月一日現在において昨年と同じ会社に勤務しているサラリーマンは、六月～七月ごろ、勤務先から還付されます。

△事業所得者などの場合▽
事業所得者など確定申告をして納税した人は、六月末ごろに税務署から特別減税についてのお知らせが送付されますから、これに同封してある還付請求書用紙に所要

の事項を記入して、税務署に送り返してください。そうしますと、税務署から還付金の支払通知書が送られてきますから、この支払通知書によって郵便局で還付金を受取ることとなります。

△その他の人の場合▽

今年になって五月末までに退職した人や、昨年中途で退職した人などは、税務署へ還付請求をしてください。この場合、昭和五十二年分の確定申告書を提出していない人は、期限後の確定申告をして特別減税を受けることになっていません。
くわしいことは、税務署へおたずねください。

暮らしのカレンダー

*日本脳炎予防接種(第2回)

- ・とき ところ
- 6月21日 { 1:30~2:00 越原保育園
2:00~2:25 越原小学校
 - 6月22日 { 1:30~2:25 神土小学校
 - 6月23日 { 1:30~2:00 神土保育園
2:00~2:25 五加小学校
- ・対象者…各小4年生・中学2年生及び保育園児

*小・中学校耳鼻科検診

- ・とき 6月25日
午前8:30~午後3:00
- ・ところ 各小・中学校
- ・対象者 校内検診でひろい上げられた者

*子宮がん検診

- ・とき・ところ
- 6月28日 五加公民館前
 - 6月29日 東白川病院前
 - 6月30日 越原小上校舎
- ・受付時間は、午後0:30~2:00
- ・対象者 満30歳以上の婦人

*栄養教室

- ・とき 6月30日
午前9:00~午後1:00
- ・ところ 村民センター
- ・対象者 53年度教室生

*保育園眼科検診

- ・とき 6月30日
- ・ところ 各保育園
- ・対象者 各保育園児

*第22回加茂郡体育大会

- ・とき 7月2日
- ・ところ 白川町・東白川村
- ・参加者 加茂郡内約700人の選手が参加
- ※種目は、クレー射撃、バレー・バスケットボール、テニス、野球、卓球、剣道など11種目

*栄養教室

- ・とき 7月14日
午前9:00~午後1:00
- ・ところ 村民センター
- ・対象者 53年度教室生

*不燃物収集

- ・とき 7月19日
- ・ところ 村内各集荷場
- ごみは前日各集荷場へ。



柏本安江正樹・まゆみさん夫婦

正樹さんは神付の安江啓一郎さんの四男で、高校卒業後長森の県立衛生専門学院技工学科を修了され、地元の熊崎歯科医院に勤める技工士5年目。

奥さんのまゆみさんは、平の安江耕さんの二女で同じ歯科医院に勤めて6年目の歯科助手。

お二人とも、むかしのこぼと会時代から中学校卒業まで約10年間クラスをともにした幼なじみですが、お互いに口をきいたのは社会にでて働くようになってからとか、共働きのため一日中いつもいっしょで現在柏本で二人暮らし。毎日本とにらめっこの手料理もなかなかの味とか。(正樹さんの談) “友だちがいつもきてくれる明るい家庭に、” —4月2日結婚

新婚です

よろしく

東中創立30周年史

発刊は11月の予定

敗戦の混乱まだ抜けきらぬ昭和22年、東白川中学校が創立されてはや30年が経ちました。

30年経って一つの節を迎えたとき“30年史を作った”との声が昨年卒業生の中で盛りあがってきました。事実この機会を逃したら資料の収集がより困難になるでしょう。

こうした背景のもと東白川中学校のPTAが主体となり「東白川中学校創立30周年史編集委員会」が発足しました。

委員会は昭和22年から今年までの卒業生 3,151人の中から、年度別に各3人の委員とPTA、先生など約110人で構成され、今年11月の発刊をめどに準備が進められています。

ひとくちに30年といっても、創立当時の資料を集めるのは大変なことです。

村内の皆さんの中で資料となるものをお持ちの方は、どんな資料でもけっこうですから事務局(東白川中学校)へが知らせください。

なお、30年史は各戸に一冊は購入していただくよう望んでいますが、200万円近い予算のため印刷前に購入希望をとることにしています。詳しいことは次号でお知らせする予定です。

民俗風俗あれこれ

人の一生



—村誌編さん室だより

葬儀(二)

最後に斎主にならって全員一拜して式を終り、いよいよ出棺となる。

棺はこのとき身内の最後の対面を終り、蓋に釘を打って止め縁側から担ぎ出される。担手は“おんぼ”ともいい、そのいでたちは白布のたすきに三角布の頭額当をし草履をはく。普通は二人で孫や男がつとめるのが例である。

また、この出棺のとき故人が長生きした人であれば“花籠”が振られ、その落ちた小銭を長寿にあやかるようみんなで捨てる。

そして、葬列は“野辺の送り”といい、次のような順序に列を連

ねてゆっくり墓地に向う。

- 一、 簀および松明二(野の衆がつとめる)
- 一、 先導(案内、普通は隣家総代がつとめる)
- 一、 斎主(神官)
- 一、 名旗(普通は一番上の婿が持つ)
- 一、 大榎二(鏡と剣、濃い親戚が持つ)
- 一、 赤旗(親戚の男性が持つ)
- 一、 白旗(親戚の女性が持つ)
- 一、 造花(親戚の女性が持つ)
- 一、 供物
- 一、 生花
- 一、 高張り(親戚の男性が持つ)
- 一、 遺影(写真、持たぬ場合もある)

- 一、 榎(孫、甥などで普通は二人で担ぐ)
 - 一、 高張り(親戚の男性が持つ)
 - 一、 墓標(喪主が持つ)
 - 一、 お膳(喪婦が持つ)
 - 一、 笠と杖(孫などの幼い子供が持つ)
 - 一、 造花(親戚の女性が持つ)
 - 一、 生花
 - 一、 白旗(親戚の男性が持つ)
 - 一、 赤旗
 - 一、 しめ竹・八足・灯籠・垣垣・筵など葬具(近隣の会葬者が持つ)
 - 一、 一般会葬者
- (以上のような順序であるが地区によっては多少の違いがある)

▲今月の料理▲

朝食に食べる果物は何にもまして栄養価値の高いものです。また、サラダも同じことがいえます。そこでこんなサラダはいかがでしょう。

人参八十ダ、玉ねぎ四十ダ、セロリ六十ダ、キュウリ一本、ピーマン四個を千切りにして水にさらす。生いか八十ダは酒少量をふって火を通し、細切りにする。生わかめも細かく切る。以上の材料をそれぞれとめ皿に盛り分け、ごまだれで食す

「ごまだれの分量」
すりごま一ダサジ二杯半・みそ一ダサジ一杯半・酒一ダサジ一杯半・だし一ダサジ五杯。



神土保育園で

犯人逮捕？

実はこの場面5月に行われた神土保育園の交通教室でのひとコマ。教室終了後「よくできたごほうびに。」と駐在所の佐橋部長がよい子たちの前で手錠のかけかたを実演。園児らはもちろん、犯人役の園長先生や保育さんたちも本物の手錠を見るのははじめて。

真剣なまなざしで見つめていました。

「係から
広報を村
と皆さんと
を結ぶパイ
プ役として
設けている
ふるさと
への便り」
の欄へ、村
外や東京村
人会の皆さん
からのお
便りを待っ
ています。

ふるさとのみなさんお元気ですか。
私も元気で働いています。
その後村の方はお変わりありませんか。
会社に入って一か月余り、仕事は少しえらいですがいい人がたくさんいますし、おもしろい事もあるか。

私に友達ができました。北海道から来た人や九州から来ている人もいます。
今、会社へ熊本から三十三人の人が応援に来ていてくれます。
◇ いつも村のことを思い出すと涙

各務原市鶴沼七六三八
栗本克枝
柏木 栗本 香さん二女

仕事は少しえらい

でもがんばって働きます



ふるさとへの便り

がでできます。
私は早く村のみなさんに会いたくてたまりません。
村へは八月の十日か十一日ころ帰りたいと思っています。それから、少し先のことになりましたが十一月三日の村民運動会の時にはぜひかかせていただきます。
仕事は少しえらいですが、ふるさとへ帰ることを楽しみにがんばって働きます。

では、みなさんお元気で
さようなら



あなたの作品をお寄せ下さい
・初心者、特に若い人達の投稿を歓迎します。
・毎月末までに神土田口良三宛に出して下さい。

群立ちて柔くひろげし露の葉を破れ傘とし雪は積もりぬ
平 伊藤 重雄

○春雷は山の峽間にこだまして谷の水かさ増して来にけり
平 安江 武子

ささやかな愛情を抱き過ぎ夜を細々と日記に書き疲れる
平 田口 守平

○産み月を在所帰りの嫁さんが母に告げつつ野良に佇む
平 安江 守平

六十余年蚕飼に馴染みし吾なれど連蚕の不安まだ去りやらず
神 早瀬 勇造

梅雨時の休耕田は荒れ果てし草生となりて蛙も鳴かず
平 今井 敏十

田仕事の腰を休むる沼の隅蛙鳴きいで睡たき春よ
中 小池 いちの

○生きつぎて今日在る吾はありがたしみ霊祀りて明日を祈らむ
平 安江 耕

ひこ孫の写真手にして涙ぐむ病床の父は何を語れる
五 加 古田 善子

○よもぎ餅、筍、わらび、旬のものみな賜はりて幸を味はふ
宮 代 今井 米子

○一すじの毛髪もなき夫の墓にほそほそと立つ香煙を見つむ
下 野 安江 とし江

機械化に田仕事はみな変りたれど腰ほてらせて田の畦を塗る
新 加藤 公一

長男の卒業記念に植えし松に肥料振りゆく一掴みづつ
大 安江 香

傘さして胡瓜守りぬ降りしきる雪はみるみる畦間を埋む
新 安江 幸

山並に濃き雲煙のなづさひて日影けうとし梅雨近からむ
田 良三

○正誤 前号安江幸さんの作の下句は「辛夷の山より雨は降り初む」につき訂正します。