

# ひがし

No. 223

'54 6 / 20

## 人口の動き

—5月末住民登録 人口から—  
 世帯数 ..... 952 世帯  
 人口 ..... 3,828 人  
 転入 ..... 13 人  
 転出 ..... 9 人  
 出生 ..... 4 人  
 死亡 ..... 4 人  
 先月と比較して4人増  
 昨年と同月と比較して 42 人減

# 広報 しらかわ

■ 発行 岐阜県加茂郡東白川村 ■ 編集 / 企画広報課 ■ 印刷 / 関市中部印刷



白川茶の  
 摘採始まる

山あいこだまする茶刈機の音。本村の基幹作物のひとつである“味と香り”を誇る白川茶の摘採が始まりました。

晩霜の被害も少なく、今年は昨年を上回る結果が期待できそう。

—6月2日 大明神にて

- 主な内容
- 住みよい村づくり  
アンケートの結果P2
  - 「家庭の日」の冊子  
できる一
  - ハワイ大学野球部が来村一
  - 交通遺児作文コンクール  
で金賞を受賞一
  - 郵便局だより.....
  - 税の窓.....
  - あなたも献血を.....
  - 村誌編さん室だより.....
  - 暮らしの中の自治用語.....
  - けいじ板はP7の下欄

# 若者の定着に期待

## 住みよい村づくりアンケートの結果から

私たちの村の将来を担う若者が進んで定着し、活気に満ちた魅力ある村にするにはどうしたらよいか。また、それには今後どのような施策が必要か。

村では、村民の皆さんの意見をお聞きし、今後の行政の指針の参考にと、去る四月に「住みよい村づくりアンケート」を行いました。その結果を本号に特集しました。

### 回答率は72%

このアンケート調査の対象は、年代別・地区別に無作為に抽出した男女五百人です。そのうち回答者は三百六十二人(七二%)で、男性百四十六人(五八%)に対し女性が百九十八人(七九%)と女性の回答率が高くなっています。(ほかに性別の記載がないものが十八人あります)

#### 住めば深まる愛着

問1 現在あなたは東白川村を住みやすいと思いますか。

住みやすいと答えた人が全体で四二%と半数を割ったのはちょっと以外でしたが、これは二十歳代で二八%、三十歳代で三三%と青年層に低かったのが原因で、年齢が高くなるにつれて住みやすいと答えた人が多くなっており、ふるさとへの愛着を強く感じていること

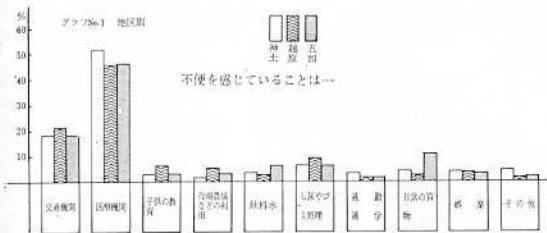
計しましたがいずれも医療機関と答えた人が圧倒的に多く約半数を占めています。またま村の病院に常勤の医師がないということが影響したものと思われま

とがうかがわれます。また、住みにくいと答えた人は全体のわずか六%で、さすがにこの村の良さを表しています。

#### 医療機関に不便

問2 あなたの日常生活で常に不便を感じていることは何ですか。

この間は、日常生活で不便を感じている十項目のうち、いちばん強く感じているもの一つをお聞きしたもので、地区別・年代別に集



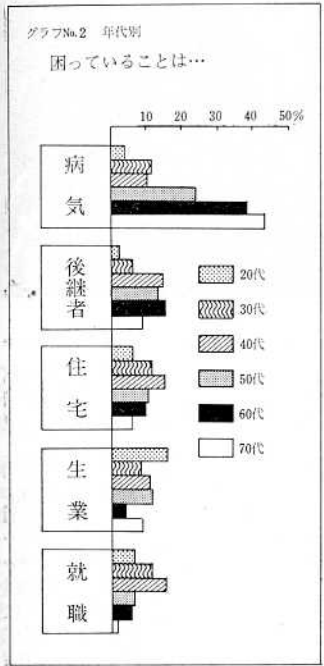
#### 病気がトップ

問3 あなたが現在いちばん困っていることは何ですか。

人はだれでも、困っていることや悩みというものが必ずあるもの

#### 病気がトップ

次に、交通機関の二〇%を年代別にみると、二十歳代と七十歳代以上が高くなっています。若年層と老人層の人が交通機関に不便を感じている理由は、必ずしも同じ感じ方ではないだろうと思われま



です。この回答を男女別・年代別に分けてみましたが圧倒的に多いものはなく、男女別で「病気」の二二%がいちばん多く、後継者・住宅・生業・就職の順になっています。

年代別でも病気がトップを占めその傾向は年をとるにつれて増えているのは当然で、七十歳代以上が四五%と高くなっています。老人福祉制度が進んだ世の中とはいえ、深刻な問題として受けとめなければならぬことでしょう。(グラフNo.2・年代別)

# ほしい就業の場

後継者問題にもかかわりが

問題点を七項目あげてお聞きしました。年次別・男女別ともトップが「若者の就業の場がない」ということです。これを年代別にみた場合、四十歳代の七〇%がいちばん多く、二十歳代、三十歳代の順になっています。

若者の就業の場がないということは後継者問題にかかわっていることで、四十歳代に高いのはちょうど後継者が成人した時期であることを物語っているといえます。

また、五十歳代で「農林業の後継者がいない」も半数以上を占めています。そのほか、問題点はいくつもあると思いますが、若者の就業の場がないことに関連する若者

## 人口は今後も減少

問4 東白川村の人口は現在約三千八百七十人ですが、今後どのようにになるとお考えですか。

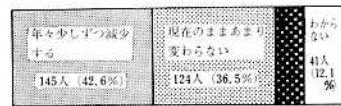
年々少しずつ減少すると答えた人が百四十五人(四三%)で、いっばん多く、次いで現在のまま余り変わらないが百四十二人(三七%)。今後村の中に就業の場ができ、若者が増え発展すると考える人は少なく、期待感をもちながらもあきらめ型の人が多いようです。

なお、少しずつ増加すると答える

た人は三十人でした。(グラフNo.3)

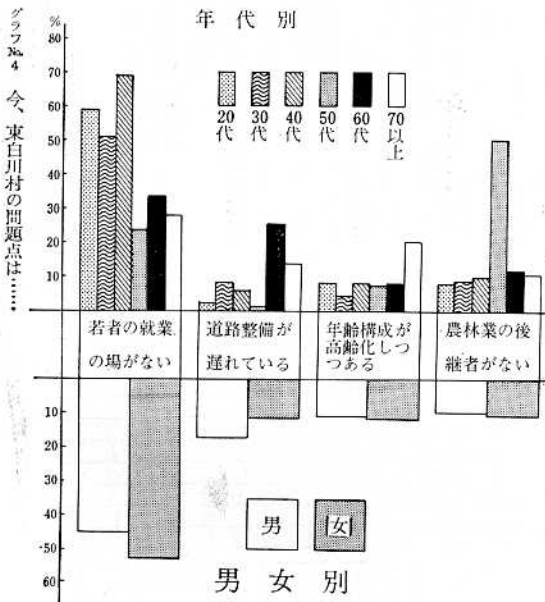
グラフNo.3

今後、東白川村の人口は……



問5 あなたが今、東白川村の問題点として最も強く感じていることは何ですか。

の定住のうらさげがないことなど、深刻な問題といえます。(グラフNo.4)



## 生活環境施設の整備が先決

問6 東白川村が将来発展するためには、どんな事業が必要とお考えですか。

この間では、九項目の事業をあげて二つつつを選んでいた。その結果を順を追って見ますと、右下の表のようになっています。

これによります

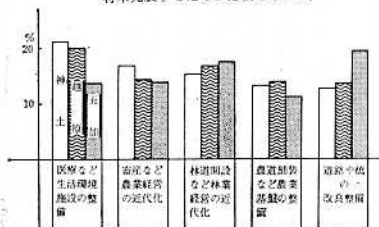
事業	人	%
医療、給水、廃棄物、生活改善など生活環境施設の整備	123	20
林道開設、治山、造林、樹苗、林産物など林業経営の近代化	102	17
畜産、養蚕、園芸、育苗、加工集荷など農業経営の近代化	95	15
道路や橋の改良整備	89	14
農道整備、ほ場整備、農地造成など農業基盤の整備	81	13
商工、観光、駐車場などの施設整備	34	5
災害防止、防犯、交通安全、消防など保安施設の整備	34	5
文化、体育、研修、娯楽、集会、施設の整備	26	4
校舎、体育館、プール、スクールバスなど教育施設の整備	24	4
その他	18	3

と、日常生活に欠くことのできない環境施設の整備がトップで、次いで農林業経営の近代化や道路整備などが続き、農山村として当然の結果だと思われまます。

なお、この間を地区別・年代別、男女別に区分しても大差はありませんでした。(グラフNo.5地区別)

グラフNo.5 地区別(上位5位)

将来発展するために必要な事業は……



# 多発傾向の火災に不安

問7 あなたの地区にほしいと思  
う施設を挙げてください。

グラフNo.6は地区別の集計結果  
ですが、神土地区では、地区集  
会所・防火水そう・ちびっ子広場の  
順、越原地区では、運動広場・街  
路灯防・防火水そうの順、五加地区  
では、防火水そう・街路灯・運動広  
場の順で、最近多発傾向の火災に

対する不安から防火水そう設置の  
要望が目につくことと、運動広場  
の設置希望が多いことも当然と思  
われます。

ここでも

若者の定住に期待

問8 あみたは、東白川村が将来  
どんな村になることを望みますか  
か。

緑につつまれ、水や空気の  
美しい自然に恵まれた村  
……………89人(26%)

この間に對しても、若者  
の定住に期待する人が多い  
ようです。

そのほか、「道路網が完  
備され各地に住宅団地もあ  
る発展性のある村」、「観  
光開発が進み、レクリエー  
ション施設のある近代的な  
村」、「山の尾根にはス  
ーパー林道があり、支線はす  
べてこれに通じ、全山緑化  
の林業の村」などを選んだ  
人はぐんと少なく、今ある  
自然を末永く保ち今までつ  
ちかわれてきた農林業をさ  
らに充実したいというイメ  
ージが強いようです。(グ  
ラフNo.7は年別別)

グラフNo.6 地区別

あなたの地区にほしい施設は……

神 土	地区集会所	防火水そう	ちびっ子 広場	そ の 他
越 原	運動広場	街 路 灯	防火水そう	そ の 他
五 加	防火水そう	街 路 灯	運動広場	そ の 他

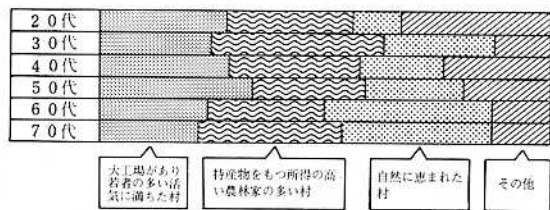
大工場があり、若者  
も多く活気に満ちた村  
……………96人(28%)  
県内外に誇る特産物  
をもつ農林業で、その  
流通経路も整備され所  
得の高い農林家の多い  
村……………96人(28%)

今回のアンケートの最後に、皆  
さんからの意見や要望をお聞きし  
ましたところ、多くの皆さんから  
卒直な意見・要望などをいただき  
ました。  
本号では、すべてのものを掲載  
することはできませんから、大ま  
かに分類し、次のようにまとめて  
みました。

若者の就業の場を確保してほし  
い……………(17)  
道路整備(農・林道を含む)を  
促進してほしい……………(10)

## 皆さんからの意見・要望

グラフNo.7 将来どんな村になることを望みますか……



村の特産物(農・林産)を振興  
し、所得向上に努めてほしい  
……………(8)

議員定数が多い……………(5)

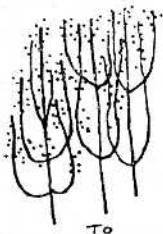
工場誘致を……………(4) ※この意  
見は、若者の就業の場をとい  
う意見に通じるものと考えら  
れますが、具体的な案が出て  
いるため別掲載しました。

教育行政に力を入れてほしい  
……………(3)

救急車の設置を……………(2)

そのほか、物価の安定、労働者  
の最低賃金の安定、後継者対策、  
産業開発・観光開発、消防誘導路  
の設置、住宅問題、農業基盤の整  
備、地場産業の育成、火葬場の設  
置、商工業の充実、福祉の向上な  
どにご意見やご要望などが寄せら  
れています。

最後に回答をいただいた皆さん  
に感謝しますとともに今後のご協  
力をお願いします。





でき上がった冊子

# 「家庭の日」の冊子できる

## 作文など優秀作品盛り込む

教育委員会では、「家庭の日」推進事業の一環として、「心豊かな家庭づくり」と題した冊子をこのほど発行しました。

### 毎日が家庭の日

であるように

「家庭の日」は、家族みんなが家庭を大切にするという趣旨のもと、国が定め県がこれに協力して毎月第三日曜日を家庭の日とし、推進するよう全国的な指定が行われているものです。

本村でも昭和五十三年度に、県の「家庭の日普及実践モデル市町村」として指定を受け、その事業推進に努めてきました。

本村の場合は、毎月第三日曜日に限らず毎日が家庭の日であるように、この観点から、この運動のいちばん大きな目的である「青少年の健全育成」について、それぞれの家庭がどのように考えておられるのか、広く村民へPRすることの一環として、小・中学生、一般から家庭の日に関するポスター・習字・作文などを募集しました。  
その結果、予想を上回る六百点が出品され、厳正な審査の結果、優秀作品を掲載した冊子ができ上がったものです。

### 「少年の自殺」を疑問視

内容をみてみますと、中学生の作品(作文)の中には、わが家の家庭の日をテーマにしたものが数多く出品され、最近新聞紙上をにぎわしている「少年の自殺」を疑問に感じている子供たちが多く、「一つしかない命をなぜそんなに早く捨ててしまうのか」、その根源はやはり家庭の中にあるのではなからうか…。

家庭が明るく、家族みんなが互いに話し合い、理解しあっていればこんな問題は起らないだろうと考えているようです。

### 地方へ押し寄せる

#### 青少年問題

私たちの村には、このような考えをもつ子供たちが多くいることは非常にうれしいことです。

しかし、青少年問題を全国的にみるとその波紋は大都市から地方へと押し寄せられつつあり、本村のように美しい自然とよき人間環境の中へも押し寄せてこないとは言いきれません。

そんな意味からも、この問題については行政側としてもなおざりにできないことであり、子供たちの意見や考えを広くPRするとともに、「家庭の日」に関する事業をより推進することが必要でしょう。

## 我が家族

日向 田口保志

朝、時計が七時を打つと、すぐに「朝よう起きよ」母の声が目覚めさせてくれる。母の声のように飛んでくる。「わかったわ」

このごろは眠ったままで反射的に返事ができるようになった。それから十分もすると意識がハッとともどる。  
相変わらずつきささるような声がにぶい頭に飛んでくる。毎朝、それに耐えかねて起き出すのだ。

「お早よう」、いや、なまっけていて、「早んよ」といって家族にあいさつする。「早よう」と、返事がもどってくる。この温かい言葉のやりとりが好きだ。  
父はぼくより少し前に山へ出かける。弁当を片手に、「行ってきます」「気をつけなや、早ようおいでや」、ぼくと母はそう言って送る。しばらくしてぼくも「行ってきます」「気をつけよ、とばすなよ」と母。

この三年間よりも忘れんように言ってくれたものだ。でも少なからずうるさく思ったりする。夕食後のひととき、こたつを囲む、ぼくが勉強にかかる前の

わずかなだんらんひととき。  
「耳あか取ってやるぞ」  
父のひざ枕にぼくは横になる。大きくなってしまった現在、保育園のころと同じようにしてもらっているが、ぼくが取らせてやっていると、すなおに甘えてみると木のにおいがする。山の好きな父のにおいだ。  
「勉強せよ」といった父の言葉はぼくのためにはない。  
「人のためになれんでもええが人に迷惑はかけるなよ」と言う。

ぼくが勉強に集中していると「ちよっと、ほんのちよっと肩たたいて」と母が言う。いかにもつらそうな顔をするので、仕方なくたたいてやる。受験を控えて自室に閉じこもりがちなのに、少しでも息抜きをさせるとともに、とだえがちな親子のふれあいを維持しようとしているのだろう。  
こんなふうにして、家族どうし世話をかけたりかけられたりしながら一日一日をみんなが無事に過ごしていることがうれしう。

去る五月十六日、ハワイ大学野球部のタツノ投手ら三十三人が本村を訪れました

# 草履ばきのタツノ投手ら

## ハワイ大学野球部が来村

### 思うように 通じない英語

一行は、本村出身で名古屋商科大学の学長である栗本祐一さんの招きで日米交換野球のため訪日し

ており、五加地区にある名商大のゼミナルハウスへ前日から来村していたものです。

十六日は、午前十時三十分にはバスで東白川中学校に到着。体育館で歓迎会を行ったあと、中学生八人と十人に大学生一人の割でそれぞれ



将棋を楽しむ大学生も……

の学級に分かれ、各学級の独自性を生かした計画のもと、卓球・バレーボール・バスケットボールなどを行うグループ。それに、英会話の学習をしたり野球ルールの説明を受けるグループなど楽しいひとときを過ごしました。

とくに、二年生の学級では単語教室という企画で、自己紹介を含めた会話をしていますが、なかなか思うように通じなかった様子でした。

しかし、中学生たちが熱心に単語を組み合わせて説明しているうち、なんとか大学生にも通じ和氣あいあいのふん困気の中で進められていました。

### 中学生のリードで

### 結果的に成功

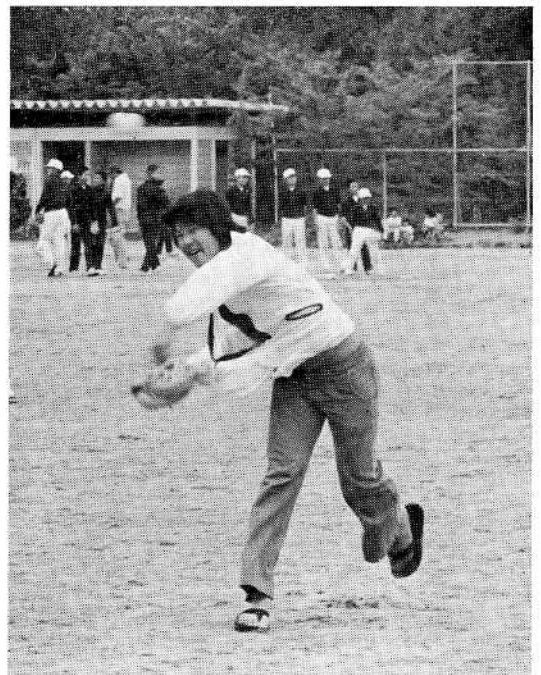
今回の企画に、「英語を話さなければ……。」と先生たちが少し逃げ腰だったのに対し、中学生たちは前もってそれぞれ単語の勉強をしており、それを組み合わせて積極的に話しかけるなど、終始大学生をリードする形で結果的に成功したのではないかと感じられました。

### 「さすが」タツノ

### 速球には手が出ず

午後からは、東白川総合運動場で野球教室が行われ、男子中学生は指導を、また、女子中学生は見学するという二つの班に分かれました。

午前中と同様、十十五人に対して大学生一人の割で「基本的な



「ファーストボール」を投げるタツノ投手

捕球の仕方”、“ボールの投球方法”、“バッティング”など、身ぶり手ぶりの指導を受けました。

最後に、中学校野球部とハワイ大野球部の親善試合が行われましたが、大学生たちにとっては半ば遊びであり、試合中には当然アウツであるものがセーフになったりする場面も何度か見られました。

こうした中学生に合わせた試合運びでしたが、百人余りの一般参観人の皆さんにはユーモアのある楽しいひとときだったことでしょう。

また、一般の人たちの中には、タツノ投手のボールを打るといふことで、意欲満々で参加した人もありましたが、草履ばきながら

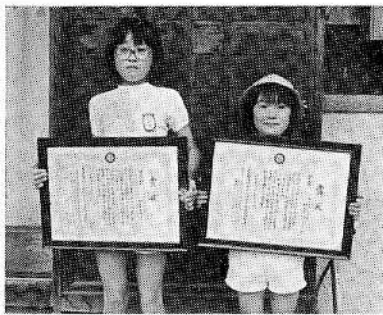
「ファーストボールヨウ」といって投げる速球には振り遅れたり手が出なかつたりするシーンが多く、アメリカの大リーグから指名されている大投手を聞かされたにできたことなど本村内ではめったにない催しとしてたいへんよいふん開気でした。



ところで、今回の催しはあくまで中学校の授業の中にとり入れたものであり、一般の皆さんへの呼びかけは前日有線放送で流す程度でしたが、予想外の人たちが集まり、この催事に色どりを添えるとともに、スポーツに対する熱意が感じられました。

## 村雲ルミちゃんが金賞に 交通遺児作文コンクールで

美濃加茂ロータリークラブの主催で募集した、交通安全に関する作文で、神土小三年生の村雲ルミちゃん(中通)村雲早苗さん二女がみごと金賞を受賞、姉の加寿美ちゃん(神土小五年生)も努力賞を受けました。なお、この募集は、加茂郡と美濃加茂市内の交通遺児を対象に行われたものです。  
ここで、金賞を受けたルミちゃんの作品を紹介します。



▷金賞のルミちゃん(右)と努力賞の加寿美ちゃん

### わたしのお父さん

神土小三年  
村雲ルミ

わたしのだいすきなお父さんは、やさしくて、とてもいいお父さんでした。でも、ごかてようじをすませて車にもどると中、スピードをだしてきた車にひかれていのちがなくなってしまうよ。そのことが、でんわがまかかってきてわかりました。おばあちゃんやおじいちゃんたちが「お父さんがどうしたのう」といってさわいでいたので、わたしは「お父さんどうしたの、どうしたの」となんべんも、なんべんもくりかえしてききました。

わかったとき、わたしはかなしさでむねがいっぱいになって、どうしようという気持ちでどきどきしました。「へらな」という気もちだったけど、もう今ではおそいのでどうしようもありません。そのとき、お母さんはきいていなかったようです。きいてはいなくても、わたしは、お母さんがかわいそうだなとおもいました。お父さんがいなくなってしまうからというものは、とてもさびしかったけど、がまんしてききました。そのうちだんだんなれてきました。でも「お父さんがいきていてくれればたのしいだろうな」「みんなのうちは、お父さんいけるからソフトをしてあそんだりできるからいいな」などときどきお

わたしのお父さんも、かたぐるまをしてくれたり、ボールのなげっこもしてくれたり、おぼんにはせきのおばあちゃん、おじいちゃんのところへつれていってくれたりしました。けれども、もうどこへもいっしょに行くことができせん。

もし、かみさまがほんとうにいたら、わたしのお父さんをつれてきてほしいとおもいます。どうしてお父さんは、こうつうじこにあつたんだろう。あのとき車はたくさん通っていなかったのに。すこし道がまがっているところで、車がスピードをだしすぎていて、お父さんも車に気がつかなかったのしょう。

だいじょうぶだとおもって、あんしんして道を通ろうとしたにちがいありません。車はほんとうにこわい。どうしてかという、一べんにいのちがなくなってしまうからです。車をうんでんする人は、どうかスピードをだしすぎないように気をつけてうんでんしてください。おねがいです。だれもがみんなかぞくがある人ばかりです。もうこんなかなしいことは、二どとおきないよう、こうつうあんぜんにはみんなじゅうぶん気をつけましよう。

### けいじばん



誕生おめでとう  
ございます。

#### 戸籍の窓

(五月)

- (平) 安江 賢二 栄太郎 (長男)
- (西洞) 今井 光 克武 (長男)
- (大沢) 今井 礼子 功典 (長男)
- (陰地) 曾我 修 靖子 (二女)



おくやみ  
申しあげます

- 安江 英造 82歳 (平)
- 今井 弘彦 52歳 (中通)
- 安江 五一郎 83歳 (大明神)
- 桂川 幸市 75歳 (日向)

#### 善意の寄付

次のような寄付がありました。それぞれの意志によって活用させていただきます。

- 東白川小学校施設設備品費へ  
現金十万円一日向 桂川 治彦
- 現金一万六千八百十円  
一平 安江 建夫

#### (公民館図書室へ)

図書六十五冊一平 伊藤美枝  
図書二十三冊一平 安江久子

#### (東白川中学校へ)

現金一万円一平 安江建夫

#### (越原小学校へ)

テレビ型スライド映写機 一台  
一昭和五十三年卒業生一同

#### 中部電力からのお知らせ

最近、魚釣の最中に感電し負傷されるといふ事故が発生しています。大漁で楽しい一日が過こせるよう、次のことに注意して魚釣をお楽しみください。

- ①釣場の頭上・前後の電線の有無を確かめ十分注意してください。
  - ②カーボンロッド製の釣竿は、とくに電気を通しやすいため電気を通しやすいため電気に対して非常に危険です。釣場の選定には十分ご注意ください。
  - ③金属製の鮎釣ワイヤーもカーボンロッドと同様、電気を通しやすいため電気に対して非常に危険です。釣場の選定には十分ご注意ください。
  - ④釣糸が電線に引っかかった場合は危険ですから、絶対に電柱に登ったりしないでください。この様な場合にはお近くの中部電力へ。
- 本村の中電出張所は、有線二四五番、TEL二〇三五番です。

郵便局だより

毎月23日は「ふみの日」



心のふれあいを大切に

郵政省では、国民の皆さんに手紙を大いに書いていただき、同時に手紙文化・文字文化の見直しの気運を盛り上げる一助にという趣旨のもと、毎月二十三日を「ふみの日」と定めました。

電話の普及などにより、手紙を書くことがおっくうだと考えている人が増加しているといわれています。このような、いわゆる手紙離れの現象は文字を書くことを通じてものを考え、ことを順序だてて確かな文章として表現するという一つの思考の機会が失われていく

れて行くことを意味しています。これは、万幸、てがるにかたづけるといふ風潮の表われの一つともいえるのではないのでしょうか。

「ふみの日」をきっかけに、広く皆さんに手紙を書いていただくようお勧めし、それを積み重ねることによって生活の中にも書く習慣を取りもどして行くことで人と人との心のふれあいを盛んにしたいと願っています。

この願いを普及し、その定着を図るため下のようなシンボルマークを制定しました。



毎月23日は「ふみの日」です

## 受給権を担保に 融資が受けられます

### 年金だより

昭和五十四年度年金福祉事業団の融資のうち、国民年金などの年金受給者に、年金を担保として貸し付けを行う「年金担保小口資金貸付」の融資などの日程が別表のように決まり、四月から受付が行われています。

この融資を受けられるのは、厚生年金保険および船員保険のすべての年金給付の受給権者、国民年金のうち福祉年金以外の年金（老齢・通算老齢・障害・母子・準母子・遺児および寡婦年金）の受給権者です。

ただし、年金の全額を支給停止

されている人は除かれます。

貸し付けを受けられる金額は、支払年金額の一・五倍以内で最低十万円から最高百十五万円までで貸付単位は一万円です。

利率は年六・五％とたいへん利用しやすくなっています。

返済については、年金の毎期支払額（全額）を充当しますので、貸し付けを受けたあとは返済が終わるまでの間、年金の支払いを受けられませんが、申し込みなどについて、詳しくお知りになりたい方は、年金福祉

#### 昭和54年度年金担保小口資金貸付の申込受付期間等

借入申込受付期間	融資日	担保 保証 権書 送付 日
昭和54年 7月2日～7月16日	8月29日	9月
〃 8月1日～8月15日	9月27日	9月
〃 10月1日～10月15日	11月28日	12月
〃 11月1日～11月15日	12月26日	12月
昭和55年 1月4日～1月16日	2月27日	3月
〃 2月1日～2月15日	3月27日	3月

事業団融資を取扱っている金融機関（大垣共立銀行など）へおたづねください。

なお、この融資以外に年金の受給権を担保とすることは一切できません。

**訂正とおわび**

先月号（広報二二二号）六頁、国民年金支給月額額の表の中で、五年年金（ただし今月分のみ一万八千八百円）となっていました。訂正しておわびします。

#### 季節の話題

ゆかたがけて花火見物というのは、だれもが思い浮かべる夏の光景ですが、昨年、十七年ぶりに戻ってきた東京・隅田川の花火など復活の兆しをうかがわせる花火とは逆に、ゆかたの人氣は下落の傾向に歯止めがかからないというのが実情のようです。

**ゆかた**

日本ゆかた連合会の集計では、昨年の国内のゆかた地販売量は二百三十万反、最盛期の昭和三十九年に比べると五分の一以下という状態だそうです。

ゆかた地を扱っている大手商社では「昨年の販売量の落ち込みはとくにひどく、前年比二五％減。値上げと夏の長雨がひびいたというのが一般的な見方ですが、根本的には日本人の着物離れがあるのでないか。

今年も値下げしているのに、いく分盛り返すかも知れないが線香花火に終わるような気がする」と湿っぽい表情です。

東京のあるデパートも「仕立てのときに、はしよりをつけておりましたが、これが好評で売れています。しかし、邪道でしょ」と渋い表情です。

この夏はあなたも、ゆかた姿で過ごしてみたいかがでしょうか。

#### 季節の話題

ゆかたがけて花火見物というのは、だれもが思い浮かべる夏の光景ですが、昨年、十七年ぶりに戻ってきた東京・隅田川の花火など復活の兆しをうかがわせる花火とは逆に、ゆかたの人氣は下落の傾向に歯止めがかからないというのが実情のようです。

**ゆかた**

日本ゆかた連合会の集計では、昨年の国内のゆかた地販売量は二百三十万反、最盛期の昭和三十九年に比べると五分の一以下という状態だそうです。

ゆかた地を扱っている大手商社では「昨年の販売量の落ち込みはとくにひどく、前年比二五％減。値上げと夏の長雨がひびいたというのが一般的な見方ですが、根本的には日本人の着物離れがあるのでないか。

今年も値下げしているのに、いく分盛り返すかも知れないが線香花火に終わるような気がする」と湿っぽい表情です。

東京のあるデパートも「仕立てのときに、はしよりをつけておりましたが、これが好評で売れています。しかし、邪道でしょ」と渋い表情です。

この夏はあなたも、ゆかた姿で過ごしてみたいかがでしょうか。



# 税の窓

## 税金はみんなの ために使われる

私たちが健康で快適な生活ができるように国や地方公共団体は、いろいろな活動を行っています。これらの活動に必要な費用は、その社会を構成している私たちみんなが分担して出合っている私たちがしなければなりません。この分担金が税金というわけです。



まず、病気になったりけがをして医者にかかったとき、軽い負担で治療が受けられるようになっていきます。また、住宅や道路・橋など年々整備されています。さらに義務教育を受けるすべての児童・生徒に対して教科書が無償で配付されたり、私立学校に対して補助金が支出されています。

このように、私たちの生活がより豊かになるよう税金は、①私たちの健康や生活を守るため ②住宅や道路などの整備のため ③教育のためなど幅広い分野に使われ私たちの身近なところに返ってくるわけです。

### 所得税第1期分の 納期は7月31日

今年の税金が昨年より減る見込みの人は、予定納税の減額申請をすることが出来ます。ところで、税金を納めるときは電気料などの払込みと同じようにあなたの預金口座から自動的に支払われる「振替納税制度」を利用されると便利です。詳しいことは、最寄りの税務署にお尋ねください。

七月は、所得税の予定納税第1期分を納める月です。税務署から第一期分の納税の通知を受けた方は、七月三十一日までに忘れずに納めてください。期限を過ぎますと、延滞税など余分な税金を納めることとなります。なお、休業したり、災害などを受けたりして納税の通知を受けた方は、七月三十一日までに忘れずに納めてください。期限を過ぎますと、延滞税など余分な税金を納めることとなります。

私たちの体は、命を保つためエネルギーが必要です。そのためのエネルギーは、呼吸をすることによって得られる酸素を利用して発生します。

人が運動していないときの呼吸はゆったりしていますが、激しい運動の場合は酸素を大量に必要とします。しかし、肺の中にとりこむ酸素には限界があります。

私たちがこの酸素の摂取量を超えた激しい運動をすると、どうき・息切れを感じてきます。全身運動で酸素を同じ運動でも肺の中にとりこむ酸素の量に個人差があるため疲労感が違います。酸素の摂取量が少ない人は疲れやすく、多い人は体内の酸素が不足しにくいものです。したがって、摂取量の多い人は、坂道や階段を登ったくらいではどうき・息切れを感じることなく、いつまでも運動を続けることができます。

### 暮らしと健康



運動...その3

グ・ランニングなどの全身運動を続けることです。また、深呼吸を運動の中にとり入れることも大切です。

心臓を鍛える  
運動することで心臓の筋肉が鍛えられ、収縮力が強くなりやすくなります。これは、血のめぐりをよくするため体内に酸素をとり入れる量の増加に役立ちます。

と心筋硬塞を招く危険があります。左記のことに注意して体にあった運動を。一、四十歳以上の人は、体力検査をし、体にあった運動を選ぶ。二、運動の前には一汗かくぐらいの準備運動をする。三、運動中や直後に水をがぶのみしない。四、運動後は急に止めず、手足を動かして呼吸を整える。五、翌日に疲れを残さないのが原則です無理しないでください。

長い間運動から遠ざかっていた中・高年者は酸素の摂取量が低下しています。そのため、急に運動を始める

あなたも献血を

夏は  
「血液ピンチ」

「愛の血液助け合い運動月間」

皆さんの献血が頼りです。七月は「愛の血液助け合い運動月間」として、全国的な運動が展開されます。

私たちの体は、血液がなくてはその生命を維持することができません。といって、いざというとき人工的に血液を作り出せるかというと、もちろん答えは「ノー」です。手術や治療に欠かせない輸血用血液のすべては、献血に頼らなければなりません。

一年のうちで、最も輸血用血液が不足するのは夏場です。山や海などヘンジャーに出かける機会も多く、団体での献血が少なくなると、団体の献血が少なくなると、献血が減ってしまうようです。一方、輸血の必要なことは夏場

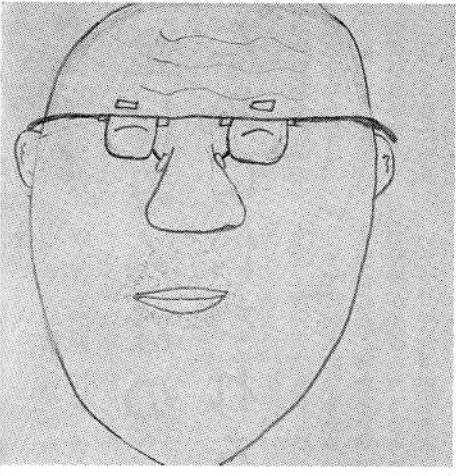
とはいえふだんとほとんど変わりなく、このため、手術を延期しなければならぬ事態も過去に発生しています。

輸血といえば、かつては血液を「丸ごと」輸血していましたが、今日では、輸血の効果を高めるために赤血球、血小板、血漿など成分単位に分離して、それぞれを別々の患者さんに使うようになっていきました。そして、採血、検査、分離は一日で行わなくてはならず、その上、保存があまりきまきません。患者さんの生命を救うには、

本村では、この間、献血の予定はありませんが、毎年春と秋に行っている献血の結果優秀な成績をおさめており、今年四月と五月に行った献血でも、今年度の予定本数三百本に対して百五十本の献血がありました。

今年秋の予定は、すでにチラシで各家庭へお知らせしましたように、十月六日と二十九日に行われますが「愛の血液助け合い運動月間」を契機に、今一度血液の大切さ、尊さを認識していただき、村ぐるみで献血を推進したいものです。

似てるかな



ぼくのおじいさん

越原小2年 高井 誠  
大明神 高井産さん 長男

おじいさんは、はれた日は、まい日山へ行って、くさをかいたり、かまへいってすみをやきます。  
ときどきおこるけどいつもはやさしいおじいさんです。  
ぼくも、おじいさんのように、なりたいです。

暮らしのカレンダー

- ＊三種混合予防接種
    - ・とき 6月22日 午後1時30分～2時
    - ・ところ 東白川病院
    - ・対象者 S50.4.20～52.3.31生まれの未接種者と追加
- ※前号では6月21日の予定でしたが変更になっています。

- ＊子宮がん検診
  - ・とき・ところ
  - 6月26日 { 五加公民館 12時30分～2時
  - 6月27日 { 越原小上校舎 12時30分～2時
  - 6月28日 { 東白川病院 12時30分～2時
  - ・対象者 満30歳以上の婦人
  - ・費用 個人負担1,000円

- ＊血糖管理定期検診
  - ・とき 6月26日 午前8時～正午
  - ・ところ 村民センター
  - ・対象者 血糖管理（以前の糖尿病）健康増進グループ

- ＊第23回加茂郡体育大会
  - ・とき 7月1日
  - ・ところ 八百津町

※バスケット・剣道など8種目が出場の予定。ご声援を。

- ＊保育園歯科衛生講話
  - ・とき 7月3日
  - ・ところ 各保育園
  - ・対象者 保育園児の保護者

- ＊家庭健康講座
  - ・とき 7月6日 午前9時～正午
  - ・ところ 五加公民館
  - ・対象者 一般家庭婦人（講座生）

- ＊栄養教室
  - ・とき 8月13日 午前9時～午後1時
  - ・ところ 村民センター
  - ・対象者 54年度教室生

- ＊母親学級
  - ・とき 7月18日 午前9時30分～正午
  - ・ところ 村民センター
  - ・対象者 生後6～12か月児の母親

民俗風俗あれこれ

社会生活



一村誌編さん室だより

家族構成 (三)

ともあれ、この家族構成は戦後の新民法による家族制度の改正とあいまって、職業の多様化、生活様式の変化により核家族化の傾向がさらに強まっているが、本村のような農山村地域という特殊事情の中では農家などにおける幾世代かの家族同居は、それなりの存続理由を持ちいまなお農村における家族構成の基本になっている。

戸主権・相続 (一)

封建社会における家族制度では一家の統制や実権を握っているのは戸主であり、ことに武士階級における戸主権は絶対的なものであった。  
その点一般庶民階級の戸主権はそれほど強力なものではなく、むしろ一家の経済的統制力は、多くは主婦にゆだねられていたようである。とくに農家の主婦たちは、

男たちと同じように農業生産に従事するばかりでなく、台所をはじめ家族の消費経済を全面的に切り回してきたので、オヤジ(戸主)よりもカカ(主婦)の発言力の方が強く、一家を支配したのも自然のなりゆきであった。

俗に「おそい嫁は一生の不作」とか「シンシヨ(財産)はカカで持つ」などといい、主婦の存在は内容的にはかなり重く見られていたようである。

また、姑と嫁という女同士の関係は、封建色が濃厚で嫁は姑の健在中はモノケ(物置/穀物貯蔵の場所)へ入ることを許されなかった。

一家の消費経済の実権を握ることを「シャモジ(杓子)を握る」といって、これは主婦の特権とされてきた。しかし、かつての家族制度では父系相続と男尊女卑の思想が強く支配し、一般に女性は男性にくらべてその社会的地位が低かったのは事実である。



趣味のグループ

心の糧と安らぎを求めて

表千家茶道クラブ

日本古来の芸道である茶の湯が最近盛んになり、その人口も増えています。  
とくに若い年代層に茶道をきわめようとする人の増えていることは、身近な日常生活の中で心の糧や安らぎとなるものを求め、自己修業を通じて楽しみをつかもうとしているようです。  
長い歴史を伝承されてきた茶の湯は、今なお和服姿で、畳に座ってのいろいろなきまりがあり、なかなか厳しいようです。  
この村でも、公民館講座として週一回のけいこのほか、地域での小グループによって定期的な活動が行われています。  
そのほか、毎年十一月三日の文化の日には全員が一堂に会して表千家茶道発表会を行っています。  
写真村センターでの茶会風景

今月の料理



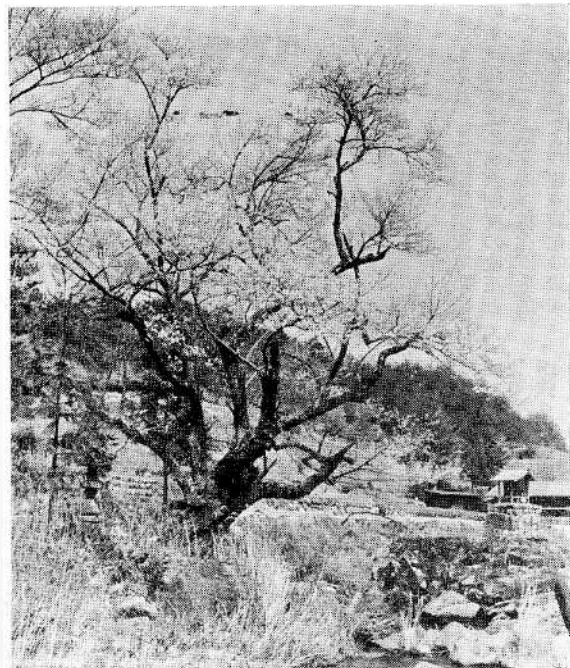
これからは、新鮮なばいしょが各家庭の台所をにぎやかにしてくれる時期です。

そこで今回は、同じいもでも少し作り方を変えてみました。さっそく今晚、あなたのご家庭の食卓にこの変わったサラダを飾ってみてください。

マツシユサラダ四人分

- 材料 ジャがいも…六百㌫・塩…小さじ二分の一杯・こしょう…少々・レモン…二分の一個・リールサラダ油サフラワー…四分の一㌫・牛乳…二分の一㌫・レタス…六

枚・ハム…三枚  
作り方 ①ジャがいもは皮をむき、四つ割りにしてやわらかにゆで、熱いうちに裏ごしする。②少しさましてから塩・こしょう、レモン汁を加えてよく混ぜリールサラダ油サフラワーを除々に加え、次に牛乳を加え十分さます。③西洋皿程度の器にこんもりと盛り、ゴムベラで形を作りまわりをレタス・ハムを半分に切りくるとり巻いたものを六か所に飾り供する。



村の文化財  
桜 天 弁

【利用】  
地方公共団体は、正当な理由がない限り、住民の皆さんの利用を拒むことができません。また、利用について不当な差別扱いをすることは禁止されています。

草も木も芽ぐむ兆しの匂へるに霞は雷を伴ひて来ぬ  
連日の茶摘みに黒ずむ指先をいとしみ洗ふ菖蒲湯の中  
老夫の作業衣のみ乾す干竿に今日は華やく孫の色もの  
田植えお茶春蚕と続くせわしさに老人なれど指柔かし  
村史編む夫が忘れし盆栽の松にひととが雑育て居り  
久々におたまじやくしに足を止め孤り笑ひて度しくなりぬ  
旅行きし百万石の御城下に昔を偲ぶ石垣の跡  
一本の柱となるを夢みつつ山峽ふかく松植え来し  
百姓の生くる難さを思ひ居り寒干害の茶畑に立ちて  
置く霜に幾たび胸の痛みしそ摘みてなほ増す茶況の悩み  
茄子きうり季外れのもの賑へど畑の初物もぎて供ふる  
桜散る温泉街の駅発ちぬ痛と聞きにし男を見舞ひて  
あの時に大切の一言いへざりし悔持ちしまま一年は過ぐ  
高官の罪は露かすあいまいに汚職の種を育てゆくらし(時事  
詠)  
川岸のよどみに落花あつまりて惜しむが如く波に乗りゆく  
今月はそれぞれ佳い作品が揃いました。新しい人達も続け  
て出詠して下さい。持続なくては上達しません。

田口 良三  
伊藤 重雄  
西原 安江  
中谷 小池いちの  
神村 早瀬  
中谷 田口かずみ  
平 安江 守平  
神村 早瀬 勇造  
大町 安江 香  
柳山 安江 幸  
柳山 加藤 公一  
宮代 古田 光男  
宮代 今井 米子  
下野 安江と志江  
神土 山川 洌

【設置】  
公の施設を設けるには、法令に特別の定めのあるものを除いて、自治体が自主的に条例で定めることとされています。

【管理】  
公の施設の管理は、住民の皆さんの利害に深い関係があります。

暮らしの中の自治用語

公の施設

地方公共団体の施設のうち、住民の皆さんの福祉の増進を図るために設けられている施設(学校・公民館・公園)は、地方自治法上「公の施設」と呼ばれています。

【設置】  
公の施設を設けるには、法令に特別の定めのあるものを除いて、自治体が自主的に条例で定めることとされています。

【管理】  
公の施設の管理は、住民の皆さんの利害に深い関係があります。



そのため、利用の許可や取り消しをはじめ、使用料金およびその徴収方法、管理の委託など、管理についての基本的事項は、法令の定める場合を除いて条例で定めることになっています。



あなたの作品をお寄せ下さい

- ・初心者、特に若い人達の投稿を歓迎します。
- ・毎月末までに神土

田口良三宛に出して下さい