

— 3月末住民登録人口から —

世帯数	931世帯
人口	3,766人
転入	18人
転出	50人
出生	3人
死亡	5人
先月と比較して34人減	
昨年同月と比較して8人減	

■発行 東白川村役場 ■編集 東白川村役場総務課 ■住所 〒 509-13 岐阜県加茂郡東白川村神土548番地
 ■☎057478> 3 | | | ・内線 3 4 ■印刷 益田郡下呂町 下呂印刷有限会社



東白川中で
 交通安全教室

東白川中学校で4月14日、交通教室が開かれました。同校では生徒の約半数が自転車通学をしており、この4月からは新1年生の中にも自転車で通学する生徒があるため、5月11日から20日まで行われる春の全国交通安全運動を前に行ったものです。この日は全生徒が交通安全の映画を見たり、講話を聞いたあと、1年生だけ校庭へ出て、駐在所の傍嶋部長らから自転車の正しい乗り方の指導を受けました—写真。

— おもな内容 —

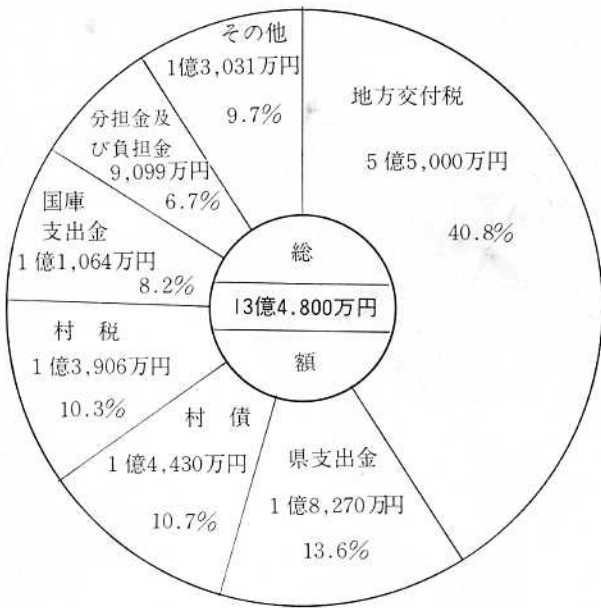
- 新年度予算決まる……………P 2-3
- 新年度はこんな事業を……………P 4-6
- 母子健康センター「満15歳」に……………P 7
- 教職員の人事異動……………P 8
- 確定申告を間違えたとき……………P 9
- シリーズ・東白川村の成人病予防の成果……………P 10-11
- 「お買い物調査」の結果③……………P 12
- 岐阜県議会議員選挙の結果……………P 13
- けいじ板は P 6-9 の下欄

は19億9888万円

新年度予算決まる

2つの特別会計が加わる

一般会計歳入予算



一般会計の歳入総額は十三億四千八百万円(対前年度当初比

一 一般会計は
二・二％減額

二・二％減)で、三千万円の減額、わずかながら緊縮型予算となりました。村税で自然増程度の伸びが見込まれたものの、その他の自主財源の伸びが期待できないのをはじめ、地方交付税

三月十五日に招集された第一回定例村議会で、昭和五十八年度予算が原案どおり可決されました。一般、特別、事業会計を合わせた予算総額は、前年度当初を一億七千五百四十一万円上回る十九億九千八百八十八万円。伸び率は九・六％となっています。予算編成に当たっては、厳しい財源の重点的配分と経費の効率化を目指しました。また本年度は、老人保健特別会計と有線放送電話特別会計が新たに加わりました。

や国・県支出金などの依存財源もわずかな伸びや減少傾向があり、総額で前年度当初を下回ったものです。全体的にみて本年度も依存財源が七割以上を占めており、依然として三割自治の域に達することができない苦しい村の台所といえます。

一人当たりの村税 約三万八千円に

みなさんに納めていただく村税には、村民税をはじめ固定資産税、軽自動車税、村たばこ消費税、電気税、木材引取税、特別土地保有税があり、これらの歳入予定額は一億三千九百六十万円(対前年度当初比八・七％増)百四十五万一千円増)で、歳入の一〇％を占めています。一世帯当たりに換算すると約十四万九千円、一人当たりでは約三万八千円の勘定です。

特別会計

国民健康保険

国民健康保険事業特別会計の新年度予算額は、二億四千四百五十万円で、前年度と比べての伸び率はわずか〇・三七％にとどまりました。同会計の収入には加入者に負担していただく保険料と国・県支出金などがあり、保険料は八千八百七十万円で総額の三六・三％を占めています。

分収造林費

分収造林費特別会計は、村が契約により民有林に造林し、伐採時に村六割、所有者四割の比率で収益を分け合うというものです。本年度は、奥之平と沓掛場向の除間伐費として七十八万円が計上されています。

老人保健

老人保健特別会計は、今年二月一日からスタートした老人保健制度の会計で、七十歳以上の人と六十五歳以上七十歳未満のねたきりの人などを対象に、医療や保健事業を行うものです。

今年

新たに

26.1%占める 農林水産業費

一般会計の歳出の中で最も大きいのは農林水産業費で、三年連続してトップの座を占めています。

本年度は歳出総額の二六・一%に当たる三億五千三十八万

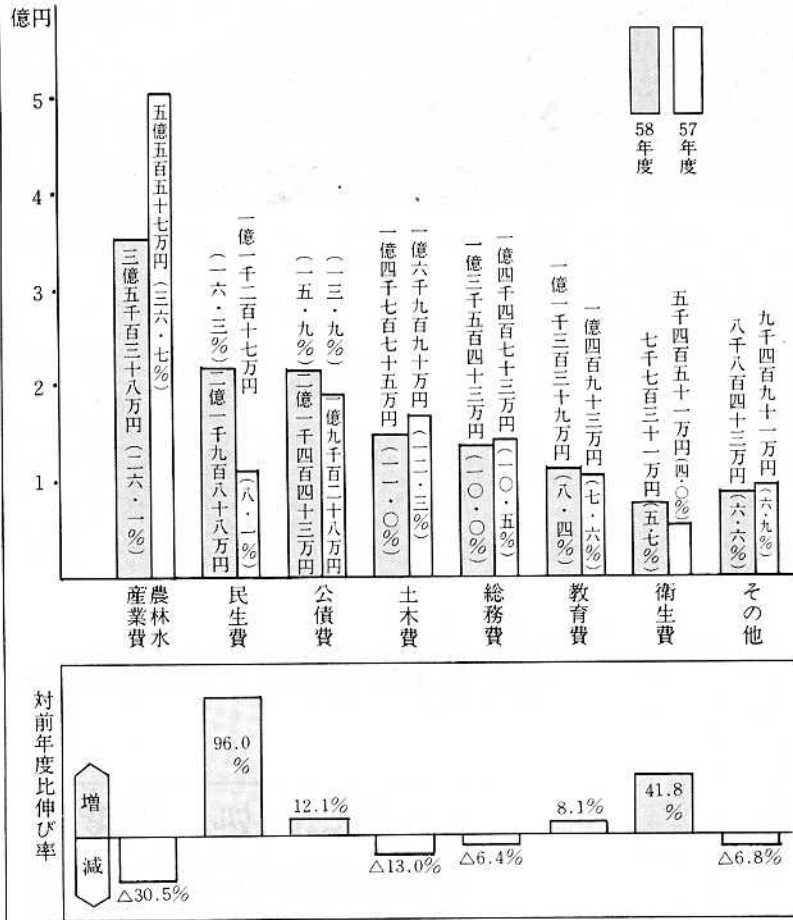
円が計上されています。ただ、五億円の大台を突破した前年度当初に比べ、三〇・五%の減となっています。

減少した理由は、転作促進対策特別事業の地域研修集会所施設の建設や、三期山振による五葉会館の建設完了と日向地区ほ場整備事業の本年度実施分が、換地業務と暗き排水工事のみで事

業費が少なくなったことなど、農業費で約一億一千万円も減ったためです。

また林業費でも第二次林業構造改善事業が五十七年度で終わり、大シテ林道、中出林道の工事が完了し、新年度事業が無いため約四千万円減少して農林水産業費全体で約一億五千万円の減額となったものです。

一般会計歳出予算



民生費は96%増 園舎改築を予定

逆に著しい伸びを示したのは民生費で、本年度は前年度当初を九六%（一億七百七十一万円増）上回る二億一千九百八十八万円の予算となっています。

歳出の予算規模順位で見ますと、前年度の五位から一気に上昇し、本年度は歳出全体の一六・三%を占めて農林水産業費に次ぐ大きな存在となっています。

一億を超える増額の理由は、神戸保育園の改築計画が本年度事業に盛り込まれているためで、この事業は今年一般会計の中で目玉ともいえる大きなものの一つです。

そのほか大きな伸びがみられるのは衛生費で、四一・八%増の七千七百三十一万円が計上されています。病院会計への補助金の増額がその理由です。

有線放送電話

歳入歳出予算額はそれぞれ一億六千三百五十万円見込まれています。

有線放送電話特別会計はこれまで農事組合法人で運営していたものを本年度から村営化したもので、放送をはじめ使用料の徴収などは従来とほとんど変わっていません。

事業会計

東白川村国保病院

本村唯一の医療機関である病院事業会計の本年度予算は、歳入が一億一千四百万円、歳出は二億二千五百五十万円と今年も一千五百五十万円の赤字予算となっています。前年度と比べた伸び率は歳入が二一・五%、歳出は二二・一%です。

老朽化に伴い全面改築が予定されている神土保育園舎



神土保育園舎改築へ

老朽化に対処、高度な 児童福祉の場を整備

本年度事業の中で最大の「目玉」となるのは神土保育園舎の改築工事です。

同園舎は昭和三十九年三月、総工事費六百八十七万円をかけて完成した認可保育所で、木造平屋建て三百七十七平方メートルの大きさで、二つの保育室と遊戯室一室のほか事務室、乳児室、調理室、便所、廊下などを備え、六十人の収容定員でスタートしました。

その後入園希望者が増加し、四十七年度では定員をはるかに超える状況となったため、急ぎよ保育室の増築をするともに収容定員を八十人に改正しました。また、名称も東白川保育園から神土保育園に改称し、現在

に至っています。

今年度の改築計画は、村総合計画にも盛り込まれているもので、二十年を経た今日、施設の一部で老朽化がみられることと時代の要請に対応するための保育、言い換えればより高度な児童福祉の場を整備することを目的としています。

また同園は、越原保育園（認可保育所）五加へき地保育所に比べて運動場が狭く、以前から保護者らの改築整備を望む声が高まっていたものです。

この改築工事は新年度予算に計上されていますが、まだ国の認可が下りていないため、着工の時期は確定していませんが、計画の規模はおおむね次のようになっています。

園舎の位置は現在の位置とほぼ同じですが、十数メートル北側に移ります。千八百平方メートルの敷地内に、鉄骨平屋建て七百二十四平方メートルの建物とすべり台やブランコなど約十種類の遊具を備え現況の二倍近い運動場、それに駐車場などを備えることになっています。建物内には、四つの保育室のほか、遊戯室、乳児室、医務室、事務室がそれぞれ一室、また二か所に便所、浴室も一室備えられる予定です。

一、二、三ページで新年度予算のあらましを紹介しました。一口に言って本年度も厳しい財政状況下で財源の有効かつ効率的な運用を図って行く形となりました。ではどんな事業を実施するのか——、本年度事業のあらましを紹介したいと思います。

新年度はこんな事業を

厳しい財源の効率的運用を図る

農、林両面から将来を展望

農地や林道網整備図る

今、本村は新しい農業の形を確立するため、ほ場整備を主体

とする村づくり事業の第一歩を踏み出しました。当然のことな



58年度には五加東工区(柏本地内)でもほ場整備事業が行われる予定です。

が予算規模でみて農林水産業費が占める割合は、自分の間はトップの座を続けることでしよう。

ではなぜ農林水産業費に予算が重点配分されているのかその理由を説明してみよう。

このわけは、一口に言って新しい村づくりの真のねらいは、ただ単に生産基盤としてのほ場の整備だけを行うというものではないということだ。

基盤整備の計画的な実施を実現させることももちろんたいせつなことですが、同時に整備された農用地をいかに有効利用して行くかが課題となっているわけだ。

このため、県営畑総事業の推進と合わせて、今後の農業経営のあり方を集落単位で話し合い、研修し合うなど、多目的な利用をするための施設を随時整備して行くこともたいせつな事業となっている。

また農業のみで本村が成り立っているわけではありません。東濃ひのきを中心とする林産物の販路を広げることもなおざりにできないことです。

具体的には木材を搬出するための林道網の整備があります。

本年度の林業費に計上されたおもな事業は、大明神地内の山手間伐林道開設工事(延長千二

百八十メートル、幅員三メートル)をはじめ、下親田地内の高岩間伐林道開設工事、五十七年度から継続の黒瀨間伐林道開設工事、久須見大野林道改良工事のほか五か所で開設や舗装工事が予定されています。

このように、新しい村づくりを目指す事業は、農山村の持つ特性をじゅうぶん発揮できるよう、農、林両方の面から将来を見通し、総合的な施策を推進して行くこととなります。

村道上親田線 残る130メートルを改良

山間部の本村にとって道路網の整備は、欠かせない重要な施策の一つとなっています。

本年度の土木費に計上されているおもな工事を紹介しますと、道路橋りょう費では今年で四年目の村道上親田線道路改良工事が筆頭に上げられます。

この工事は四年計画で進められてきたもので、新魚戸橋から旧上親田クラブまでの約千二百メートルを改良するというもの。計画最終年度の今年、新魚戸橋からの入口部分約百三十メートルの改良工事をを行う予定です。

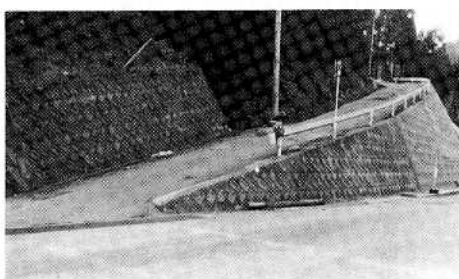
また、広報二月号で紹介した欠の淵橋の架橋工事も土木費の中で大きなウエイトを占めています。

ます。計画三年目の今年、左岸(陰地側)の橋台と延長七十二・二メートルの取り付け道路工事が行われることになっています。

このほか、神戸角領線西洞地内の道路改良工事(延長三百四十メートル、幅員五メートル)や、栃山線の災害防除工事などが予定されています。

また村の発注工事ではないため、村の予算には計上されていませんが、本村の交通動脈としてその早期全面改良が望まれている主要地方道白川一加子母線は、本年度も五加柏本地内で工事が始められています。

上親田線の本年度工事予定か所



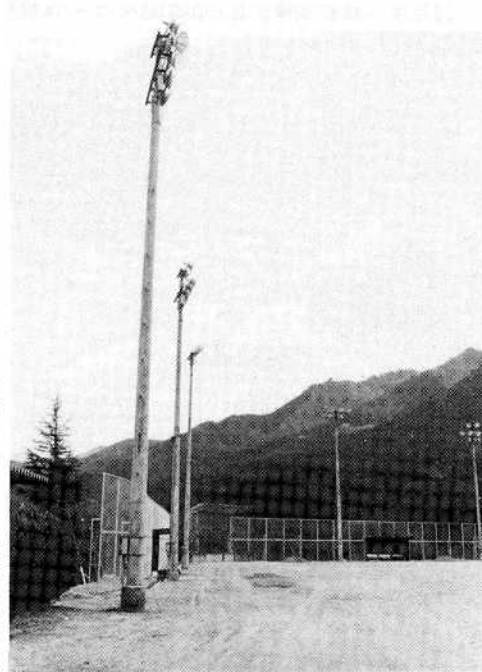
投光機を交換

総合運動場の照明 改修計画が具体化

教育費の中にも建設事業が盛り込まれています。社会体育活動の拠点として、また消防活動や老人クラブの活動など幅広い活動の拠点として利用度の高い総合運動場の照明施設の改修計画です。

同施設に照明が取り付けられて今年で十一年目を迎えますが、村内十か所の体育施設の中で最も利用度が高く、しかもその六割以上が夜間の利用というこの施設では、二、三年前から耐用年数からくる照度の低下が指摘されています。

今回の改修計画には、照明柱の増設予定はありませんが、十一基の照明柱に取り付けられている四十六の投光機すべてを新



改修工事が始められた総合運動場の照明施設

しいものと交換し、また配線も一部改良されます。

この工事が完了しますと、昨年度コミュニケーション助成を受けて行ったフェンスとタッグアウト(二基)の新設に加え、照度がグンと向上した明るい快適な中でいろいろな活動が約束されます。

生活に密着した 事業や行事も：

以上のような建設事業のほか、私たちの生活に密着した事業や行事もたくさん計画されています。

今年で二十三回目を迎える成人病予防検診もその一つ。年中行事として定着してきましたがそのいっぽうではマンネリ化を指摘する人がないわけではありませぬ。ただ、毎年手をかえ品をかえという形で受診率を上げることだけを考えることはいへん危険です。

毎年同じことを行うようでも、その人その人の健康状態を判定する上ではたいせつな要因となるものが、これまでの結果からも明らかになっています。

そうした意味で、本年度も従来の検診体系を継承する形となっており、この事業にかかる経費は約二百万円が予算化されて

います。

また、豊かで活力ある村づくりを進める上でたいせつなことの一つに人づくりがあります。これは、言い換えれば幼児からお年寄りまで幅広い人たちに対する教育ということができます。教育費が今年の子算の中で占める割合は八・四％と低く、統合小学校完成後はほぼこれくらいに割合にとどまっていますが、内容の充実を目指しています。

時代の流れとともに薄れて行く村の伝承行事を子どもたちにも知ってもらおうという「ふるさと教室」の計画をはじめ、婦人やお年寄りを対象とするたくさん教育活動、それに、各種団体やサークルなどを対象に社会体育活動や社会教育活動を積極的に推し進めることになっていきます。

伝承行事を子どもたちに知ってもらおうという「ふるさと教室」=昨年の教室の様子



誕生おめでとう
ごさいます

■戸籍の窓 3月 敬称略

けいしほん

- (下野) 今井直美 可奈恵 (二女)
- (柏本) 古田節也 幸美 (二女)
- やよい (二男)
- (平) 新田鈴一 辰也 (長男)
- 百合子 (長男)



いつまでも
おしあわせに

- 今井 建夫 (宮代)
- 今井 美幸 (下野)
- 安保 泰男 (福岡町)
- 今井加代子 (大沢)
- 大坪 孝由 (平)
- 谷口 恩 (金山町)
- 今井 嗣尚 (平)
- 松田 豊子 (下呂町)



おくやみ
申しあげます

- 今井まき 69歳 (大沢)
- 安江 新 81歳 (日向)
- 安江はる 67歳 (桝山)
- 安江賢郎 85歳 (中谷)

母子健康センター「満15歳」に

開所以来1,237人が産声

村の母子健康センターが誕生して今年で「満十五歳」を迎えました。

同施設は昭和四十二年、本村の保健文化賞受賞の記念事業として、総事業費九百八十八万円を投じて建設され、翌四十三年四月に開所しました。そして、十五周年を迎えた今

年三月末までに、千二百三十七人が産声をあげました。

昭和三十年代後半にはすっかり姿を消してしまった自宅分べんにかわるものとして、村営の助産施設は、当時村じゅうに明るい光を投げかけました。しかし人口の減少と出産率の低下に伴って、分べん件数は四十

七年度の百二十二人をピークに五十二年度まで減少の一途をたどっています。その後三年ほどわずかながら増加しましたが、五十六年から再び減少傾向を示しています。

この原因は、村の人口の減少と高齢化による妊娠可能年齢の減少のほか、周期的なものという見方もあります。そのほか村内に比べ村外の人の出産（おもに里帰り分べん）が減っていることも影響しているようです。

母子健康センターの性格自体も分べん件数の減少に伴い、大きく変わってきました。当初は分べん介助が主体でしたが、今日では妊産婦や乳幼児の保健指導業務の比率が高まってきました。

このため母子健康センターでは、助産業務のほか週二回婦人科医師による診療と保健指導、乳児相談、家族計画などを主体に業務を行っており、丈夫な子が安全に産まれるよう万全を期しています。

矢崎千歳さんら五人に感謝状贈る

母子健康センター開設十五周年を祝う記念式典が、三月二十六日午前十一時から同センター

母子健康のために尽くされた五人の助産婦さんに感謝状が贈られました。(母子健康センターで)



で開かれ、建設当時から現在に至るまで、同施設にかかわりのある約二十人のかたがたを招いて、十五年の歩みを祝いました。席上、開所以来嘱託助産婦として業務に尽くしてこられた現役の助産婦さん四人と、五十四年三月までの十一年間にわたって東白川病院看護婦長として勤務される傍ら、センターの主任助産婦としても活躍いただいた矢崎千歳さん(現在各務原市在住)ら五人に感謝状が贈られました。

感謝状を受けられたのは次のみなさんです。(敬称略)
安江とくよ(平)、田口千春(平)、清水トモエ(白川町下佐見)、安江富貴子(白川町上佐見)、矢崎千歳(各務原市)

古田俊三 76歳(平)

■善意の寄付

次のような寄付がありました。それぞれのご意志にそって活用させていただきます。ありがとうございました。

— 敬称略

【社会福祉施設指定】

現金十万円—安江伸八(白川町)、同二十万円—古田昌勝(平)

【公民館図書室へ】

図書二冊—田口良三(中谷) 同十五冊—匿名、同一冊—安江正彦(西洞)、同一冊—今井久美子(曲坂)

【中学校へ】

図書一冊—美濃白川電報電話局、デジタルスピード体重計一台—昭和三十二年超越原分教室卒業生一同

【小学校へ】

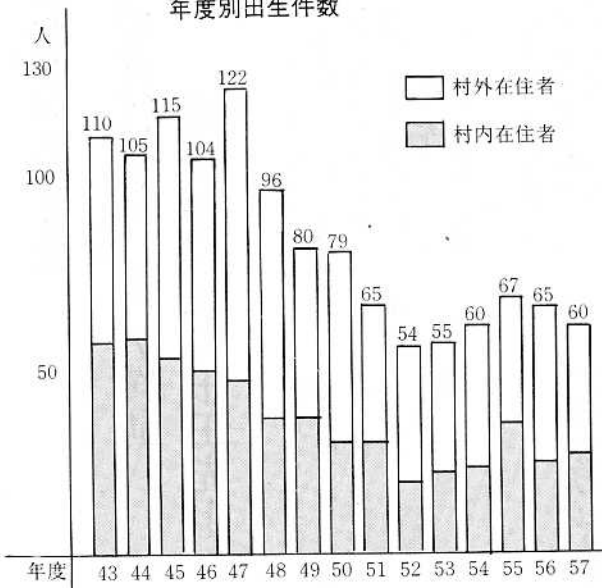
図書一冊—美濃白川電報電話局

■技能向上訓練の受講生募集

雇用促進事業団・土岐総合高等職業訓練校では、新規学校卒業生、離転職者をはじめ現に生産現場で働いている技能労働者を対象とした、技能の補習・向上を図るための向上訓練受講生を募集しています。

母子健康センター利用状況

年度別出生件数



教職員の人事異動

藤井校長ら11人が異動 新中学校長に千田先生

今年も四月一日付けで県下の教職員人事異動が行われ、本村関係では、中学校長の藤井助太郎先生ら村の教育振興のために尽くしていた十一人の先生がたが転出または退職されました。

これにかわって新任や他町村から十人の先生がたが赴任され、本村の学校教育をはじめ教育全般にわたって尽くしていただくことになり、その活躍が期待されます。

転出、転入、退職された先生がたは次のとおり。〈敬称略〉

【東白川中学校】
▽校長―藤井助太郎(白川中)
▽教諭―佐橋正典(中部中)、加納孝子(大垣市興文小)▽養教―山下真寿美(益田郡山之口小)

【東白川小学校】
▽教頭―今井良高(可茂教育事務所青少年担当主事)▽教諭―桂川勝典(加子母小)、田口

転入(内は前任地)

【東白川中学校】
▽校長―千田邦好(飛驒教育事務所社会教育主事)▽教諭―早川克司(古井小)、早野寿人(新採用)▽養教―松岡美香子(佐見小)

【東白川小学校】
▽教頭―大野幸彦(美濃加茂市西中)▽教諭―村雲芳明(羽島郡松枝小)、小林末広(岐阜市鏡島小)▽助教諭―松島加代子(新採用)▽養教―清水真知子(洞戸小)▽事務主事―大宮ゆかり(新採用)

苦労さまです 新年度役員の紹介

昭和五十八年度の各種団体長や役員が決まり、四月からみなさんの代表として、また世話役としてご苦勞願うことになりました。選ばれたみなさんは、それぞれ仕事や家庭を持つての奉仕活動です。役員だけに仕事を押しつけることのないよう、地域や団体ぐるみの協力と盛り上げがほしいものです。

新年度の役員は次のかたがたです。〈敬称略〉

婦人会

▽会長―栗本さと江(柏本)
▽副会長―安江律子(柏本)、安江重子(日向)▽書記―今井桂子(大沢)▽会計―今井米子(宮代)▽神土支部長―安江さき(平)▽越原支部長―安江清恵(大明神)▽五加支部長―今井たつ江(下野)

食生活改善推進協議会

▽会長―金尾和子(陰地)▽副会長(書記兼務)―河村まなみ(陰地)▽会計―安江忠子(陰地)▽神土支部長―沢木紀代子(平)▽越原支部長―沢木美佐子(陰地)▽五加支部長―栗本八重子(柏本)

青年団

▽団長―安江任弘(平)▽副団長―荻田正敏(陰地)、熊崎基博(下野)▽事務局―粥川奈美(陰地)、村雲喜美代(陰地)田口峰子(平)▽会計―三戸美穂(大明神)▽神土分団長―安江友則(上親田)▽越原分団長―桂川憲生(大明神)▽五加分団長―田口昌克(柏本)

ジュニアリーダークラブ

▽会長―古田博子(平)▽副会長―安江利華(日向)▽書記―今井みさ(加舎尾)▽会計―

ひがししらかわ

土、日曜や夜間を利用した定時制の実技をはじめ、一、二級技能士国家試験を目標とする人への通信制(学科)訓練などがあります。詳しいことは、土岐市泉町定林寺字園戸九六三の一、雇用促進事業団・土岐総合高等職業訓練校(☎05725-4-3161)へおたずねください。

ブラジル親善訪問団 参加者募集のお知らせ

岐阜県人のブラジル移民七十周年を記念して、日伯両国のよりいっそうの友好親善を目指し、上松知事を団長とした訪問団を派遣することになっていきます。

募集要項は次のとおりです。希望者は申し込んでください。

- 〔旅行期間〕七月二十九日～八月八日(十一日間)
- 〔旅行費用〕九十九万八千円(添乗員同行)
- 〔日程〕(第一日)成田発
- (第二日)サンパウロに着
- (第三日)サンパウロにて記念式典出席(第四日)姉妹都市など親善訪問、在伯県人会による歓迎セレモニー(第五日)イグアスの滝視察(第六日)

大坪雅世(平)

【文化財産委員会委員】

▽桂川政一(日向)、河田重喜(西洞)、安江誠(日向)、今井満州男(大沢)、安江浩(大明神)、今井正男(中通)、伊藤重雄(平)、安江益良(柏本)、村雲康彦(大口)、安江忠雄(上)

親田)

【青少年育成推進指導員】

▽安江文吾(下親田) 【子ども会育成会長】
▽安江啓次(神付) 【子ども会地区委員長】

▽神土一(大坪鉦明(平))▽越原一熊沢寛(黒淵)▽五加一藤井一二三(大沢)

【高校生保護者会会長】

▽会長一(大坪克明(平)) 副会長一嶋倉捷司(大明神)、安江忠雄(上親田)

【PTA】

◇中学校▽会長一今井怜(柏本)▽副会長一安江力男(下野) 松岡公男(大明神)、村雲義巳(神付)
◇小学校▽会長一安江真一(黒淵)▽副会長一安倍徹(西洞) 安江徳之(下親田)

確定申告を間違えたとき

修正申告・更正の請求などができます

確定申告も終わり、ホッとして申告書をながめていたら計算間違いを発見……。このように申告書を提出したあとで計算違いなど、申告内容の間違いをみつけたときはそれを訂正することができます。確定申告が間違っていたときの訂正の手続きなどについて紹介してみましよう。

税額を少なく

申告していたとき

申告した税額が少なかったことを申告後に気づいたときは「修正申告」をしてください。修正申告は、税務署から

「更正」(税務署の調査により新たに納める税額が通知される)を受けるまではいつでもできます。しかしなるべく早く申告するほうが有利です。

税務署の調査を受けたあとで修正申告をしたり、更正を受けたりすると、新たに納める税額のほかにその税額の5%の過少申告加算税がかかります。ただし調査を受ける前に自主的に修正申告した場合は、過少申告加算税はかかりません。

修正申告によって納めることとなる税金は、申告書を提出する日に納めることになっています。

税額を多く申告していたとき

申告した税額が多かったことを申告後に気づいたときは「更正の請求」をすることができます。更正の請求ができる期間は申告期限から一年間。五十七年分の場合は、五十九年の三月十五日までです。

更正の請求が出されると、税務署ではその内容を検討し、請求が正当な場合は納め過ぎた税金が還付されます。

確定申告を忘れていたとき

確定申告をしなければならぬ人が申告を忘れていたときは「期限後申告」をしてください。この期限後申告は、税務署から「決定」(税務署の調査により納める税額が通知される)を受けるまではいつでもできます。

しかしなるべく早く申告するほうが有利です。それは、修正申告の場合と同様、税務署の調査を受けたあとで期限後申告をしたり、決定を受けたりすると、納める税額のほかにその税額の10%の無申告加算税がかかるからです。ただし、調査を受ける前に申告をした場合は、無申告加算税は5%ですみます。

期限後申告によって納めることとなる税金は、期限後申告書を提出する日に納めなければなりません。

修正申告や期限後申告、更正の請求をするための用紙は税務署に用意してあります。またわからないことは関税務署 ☎0575212223 へお気軽におたずねください。

いいことば

日) イグアス発 → ブエノスアイレス着(第七〜九日) リオデジャネイロ滞(第十日) 機中泊(第十一日) 成田經由名古屋着
(申し込み先) 〒5000 岐阜市今小町9 岐阜日日新聞社事業局(☎05821641151)

■工事入札結果の公表

①は入札期日②は落札金額および落札業者③は指名業者
◇西洞本線道路改良工事
①二月二十一日②百九十五万円一山田土建㈱③立保土木、丸登建設㈱、(南)マルト土木、山田土建㈱
◇総合運動場照明施設改修工事
①四月二日②九百八十万円一伸光電気商会③川尻電気工事(株)、桂川電工(有)、田中電気工事(株)、岩崎電気(株)名古屋支店、伸光電気商会、梅田電気工事店、鈴木電気商会

■可燃物収集袋の値上げ

毎週金曜日の朝回収している、可燃物の処理に使用する袋は、この四月一日から一袋百二十円(改正前百円)に引き上げられました。

◇シリーズ・東白川村の成人病予防の成果

定着した成人病検診

岐阜大学医学部衛生学教室

青山政史

①

年中行事として定着した成人病予防検診（昨年―越原公民館で）



健康で日常生活をおくる——これが私たちにとつていちばん幸せなことではないでしょうか。村ではその手助けとして成人病検診を昭和三十六年から行つてきており、成果も着実に上がつてきました。そこで、今回から数回にわたるシリーズで、岐阜大学医学部衛生学教室の青山政史先生からお寄せいただいた「東白川村の成人病予防の成果」を紹介します。

血圧管理を重点に

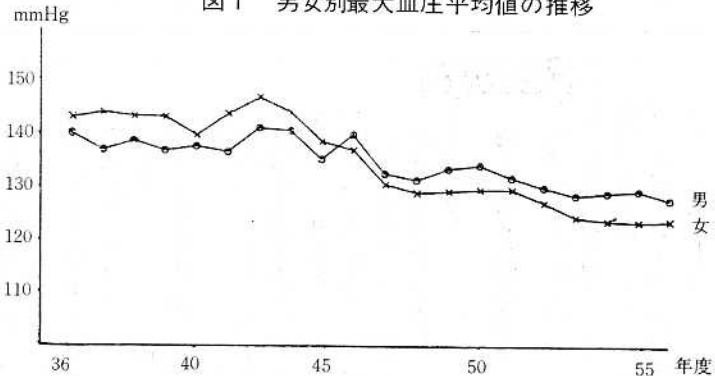
東白川村の成人病予防検診も今年で二十三回目を迎えます。当教室が検診を担当した昭和四十五年からだけでもすでに十三年目で、今や成人病検診はすっかり村の年中行事になったといつてよいでしょう。

このように成人病検診が村民のかたがたの間に定着してきた背景には、村をあげての熱心なPR活動と、村民のみなさん、ことに成人病予防推進員のかたがたのたゆまざる努力があることを見逃せません。さて、当地における予防検診は、主として循環器疾患（脳卒中や心臓病）および糖尿病の予防を目的として行われてきました。我々の教室がこれらの疾患

を予防の目的に定めたのは、成人病の中でも例えばがんのような病気は、検診によつて早期発見をすることは可能であつてもがん自体の発生を予防する方法が現在のところわかつていないからなのです。その点循環器疾患や糖尿病はすでに日常生活の注意によつてある程度発病を予防できることが知られています。ことに高血圧の長期間の持続は、脳卒中やいろいろな心臓病にかかりやすくなる危険因子であることがわかつてきました。

そのため当教室でも血圧管理には特に力を入れてきましたが、

図1 男女別最大血圧平均値の推移



この機会にまず過去二十二年間の血圧管理の成果を三回に分けて説明し、次に糖尿病予防管理五十六年度に行つた血液検査の結果などについて述べて行きたいと思ひます。

高い女性の目的意識

まず右の図1を見てください。これは昭和三十六年度から五十六年度までの検診受診者（四十二年度は中止）の最大血圧の平

均値の推移を男女別に表わしたものです。男女とも四十五年ごろから徐々に平均血圧値が低下していることがわかりいたでけるでしょう。

検診を始めたころと比較して五十六年度では、男性で一〇mmHg、女性で一五mmHgほど血圧が低くなっています。一口に一〇mmHgといいますが、毎年千人以上もの受診者を平均したときの一〇mmHgというのは実在たいへんな差であって、統計学的にも意味のある差であることが証明されます。

また近年になるほど受診者個人の血圧のばらつき（統計学では分散といいます）も小さく

なってきたいます。これは受診者の多くが、それぞれ目的意識を持って努力してきたことの表われともいえるでしょう。

特に女性は、検診開始時点では、むしろ男性より血圧の平均値が高かったのに、四十五年以降はこの関係が逆転しています。これからみても、東白川村の女性の成人病予防に対する目的意識は非常に高いと思われま

地区間の血圧差はわずか

次に図2を見てください。これは五十六年度における受診者の血圧の平均値を地区別に示したものです。見てわかるようにどの地区でも女性のほうが男性

より血圧が低いわけですが、男性では神土、越原、五加の順に女性では越原、神土、五加の順に血圧が低くなっていることも見てのとおりです。

従って五加地区は他の地区より血圧が平均的に低いというこ

回帰係数が示す確かな成果

図3は、個人の血圧回帰係数の分布を示したものです。

回帰係数というのは、個人の血圧が一定期間にどのくらい上昇したか、または下降したかを表わすもので、この値が大きければ血圧が急に上昇したことを示しますし、マイナスの値ならば逆に血圧が下がってきている

ともいえそうですが、各地区間の差はわずかなもので、統計学的には意味のある数値ではありません。つまり地区間では、あまり血圧に差はないと考えたほうが確かなようです。

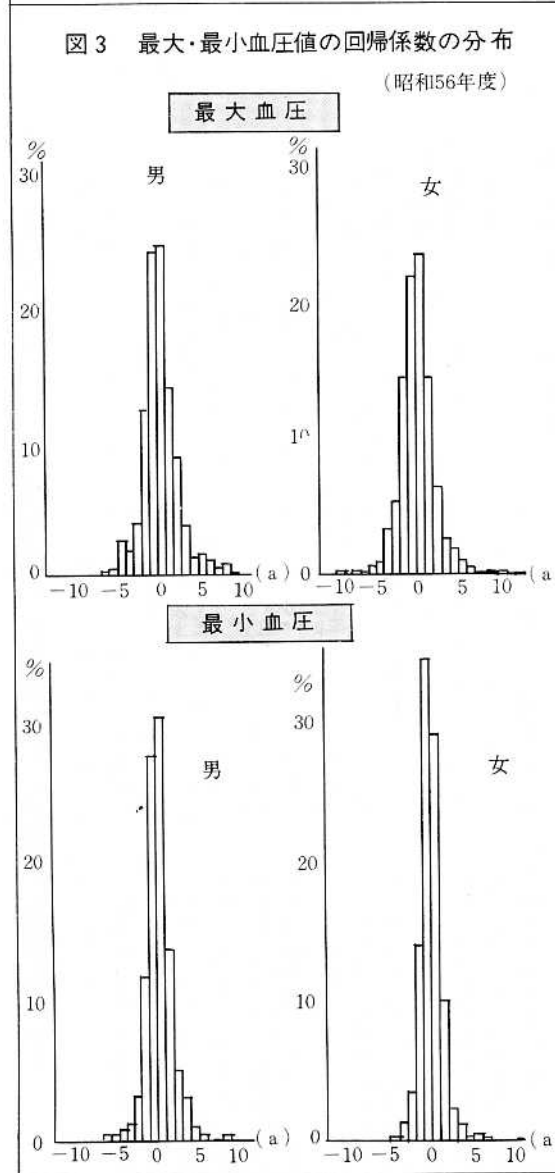
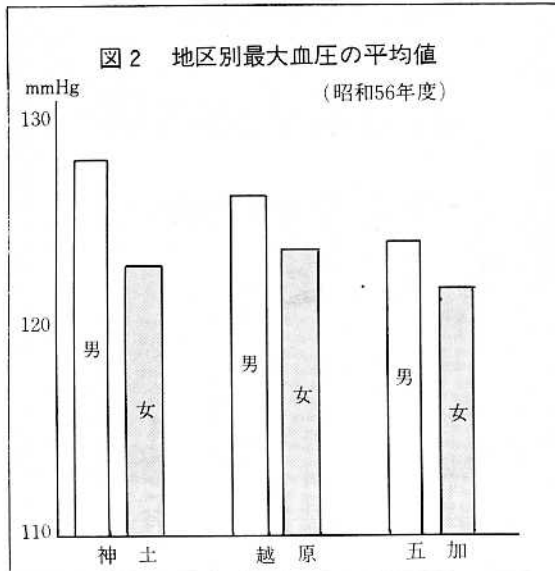
ことを示すわけです。

この図は回帰係数が計算できた千七百六十八人の受診者に対してのもので、最大血圧、最小血圧とも、また男女ともほぼ0を中心にした鋭い山型の対称分布を示しています。これは血圧が上昇傾向の人と下降傾向の人が同じくらいいる

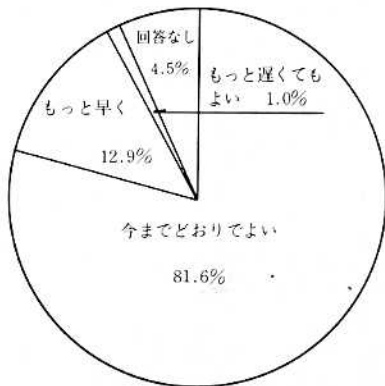
ことを示しており、一見あたりまえのことのようにですが、人間の血圧は年をとるに従って上昇するものであることを考えると、血圧管理活動の成果はじゅうぶんに見られるといっても誤りではないでしょう。

ただそれがほんとうに一人ひとりの生活習慣上の注意によるものかどうかを明らかにするには、どんな生活をしてきた人がどんな血圧の変動をしたかを調べる必要があります。

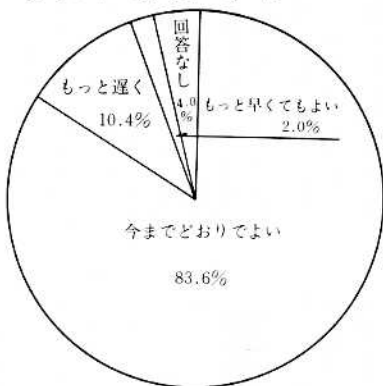
五十四年度の意識調査もそういったことを目的として行われたわけです。次回はその意識調査の結果について述べることにしましょう。



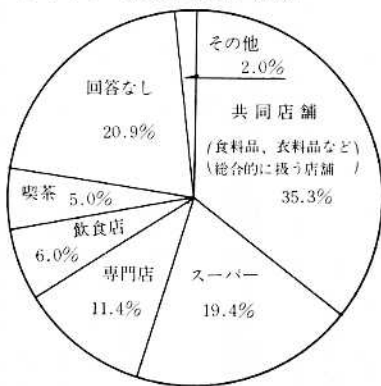
グラフ1 開店時間



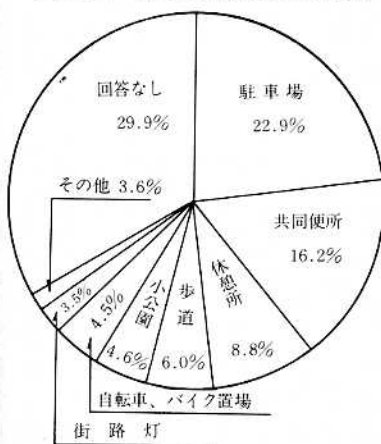
グラフ2 閉店時間



グラフ3 地元で欲しい店舗



グラフ4 地元商店街に欲しい施設



「お買い物調査」の結果、三回目の今月は商店の営業時間についてたずねた結果と、地元でほしい店舗や商店街の施設についてご紹介しよう。

「お買い物調査」の結果

活力ある商店街 づくりのために

営業時間、80%以上が「今までどおりでよい」

商店の開店時間と閉店時間についておたずねしたところ、グラフ1、2でおわかりのように開店時間、閉店時間ともに80%以上の人が「今までどおりでよい」と答えておられます。次いで多いのは、開店時間では「もっと早く」で二・九%、閉店時間では「もっと遅く」で一〇・四%を占めており、ほぼ同じの割合となっています。これらを指摘される人にとっては何らかの理由があると思われるのですが、この問いは業種や村内の商店についてだけうかがったものではないため、はっきり

としたことはいえませんが。つまり、この問いを村外の商店、例えば大きなデパートなどの営業時間として受け止めた人にとっては、比較的开店時間が遅く、また閉店時間が早いという答えが返ってきやすいということが考えられるからです。逆にこの問いを村内の商店の営業時間と受け止めたかたの回答と見るならば、この数値は決して見逃すことのできないものといえます。

欲しい業種、施設は「共同店舗」と「駐車場」

また、地元で欲しいとお考えの店舗の業種を一つだけ選んでいただいた結果は、グラフ3の

とおりです。最も多いのは「共同店舗」で三五・三%を占めています。次いで「スーパー」の一九・四%、「専門店」一一・四%などとなっています。一か所です。最も多いのは「共同店舗」で三五・三%を占めています。次いで「スーパー」の一九・四%、「専門店」一一・四%などとなっています。

「共同店舗」と「駐車場」が最も多く、以下「共同便所」「休憩場」「歩道」「小公園」「自転車、バイク置場」と続いています。また、地元で欲しいとお考えの店舗の業種を一つだけ選んでいただいた結果は、グラフ3のとおりです。最も多いのは「共同店舗」で三五・三%を占めています。次いで「スーパー」の一九・四%、「専門店」一一・四%などとなっています。

「共同店舗」と「駐車場」が最も多く、以下「共同便所」「休憩場」「歩道」「小公園」「自転車、バイク置場」と続いています。また、地元で欲しいとお考えの店舗の業種を一つだけ選んでいただいた結果は、グラフ3のとおりです。最も多いのは「共同店舗」で三五・三%を占めています。次いで「スーパー」の一九・四%、「専門店」一一・四%などとなっています。

岐阜県議会議員選挙の結果

投票率は85・98%

前々回をやや下回る

今年には選挙の年といわれますが、そのトップを切って三月二十九日の告示以来、激しい選挙戦が繰り広げられていた岐阜県議会議員選挙は、この十日に投票が行われました。

本村では五か所の投票所で朝七時から夕方六時まで投票が行われました。私たちの身近な代

表を選ぶ選挙とあって関心が高く、最終投票率は八五・九八%に達しました。

参考までに投票所別の投票率を紹介しますと、グラフのように神土投票所では八九・四六%と高い投票率を示しました。ただ、前々回の昭和五十年四月の投票率に比べますと、雨天の影響

響などもあってか、全体的にみて二%余り低い投票結果となりました。

開票は午後七時から村民センターで行われ、本村開票区の結果は次のとおりです。

岐阜県議会議員選挙・東白川村開票区の開票結果

投票総数 二、四〇四

有効投票 二、三八八

無効投票 一六

有効投票の内訳

新藤 秀逸 一、二八五

青山 正吾 八一五

大塚まき子 一八八

吉田 円順 一〇〇

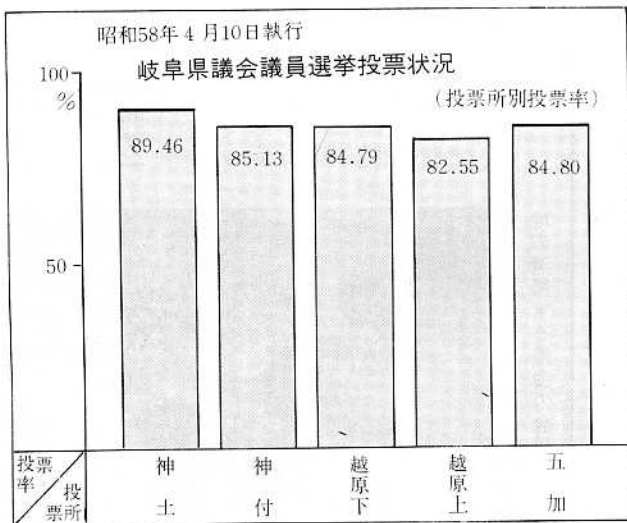
村民センターでの開票風景



昭和五十八年4月10日執行

岐阜県議会議員選挙投票状況

(投票所別投票率)



火ぶたを切る

「火ぶたを切る」という表現は、物事が開始される際に使われます。例えば「春のスポーツ・シーズンにさきがけて、選抜高校野球大会の火ぶたが切られた」といった具合に。

ところで、この「火ぶた」は、現代では博物館でしか見られない火縄銃の部品の名称だったことを存じてでしょうか。天文十二年(一五四三年)にポルトガル人がわが国に伝えた火縄銃は、銃の側面に付けられた火皿の火薬に点火することによって、銃身にこめた弾丸を発射させました。「火ぶたを切る」は、火皿を覆う火ぶたを開いて点火し、発砲するのを行ったものです。そこから戦闘開始の意味が生まれました。



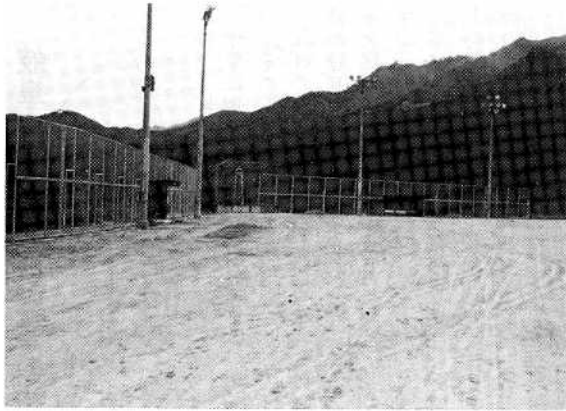
技術立国

日本は国土が狭く資源やエネルギーにも乏しいことから、高い教育水準と優秀な技術をもとに技術開発を図り、世界に貢献しようとする考え方が、五十五年三月、産業構造審議会がまとめた答申「八〇年代の通商産業政策ビジョン」の中で、「技術立国」(その八〇年代において目指すべきものである)と、技術立国の基本的な考え方が初めて打ち出されました。

五十七年版の「通商白書」でも「わが国は今後一層、創造的自主技術の開発を進めるとともに、国際的貢献を重視した技術開発を進めていくことが肝要」と指摘しています。十八世紀の蒸気機関の発明が産業革命をもたらしたように、新技術の発明発見は、その国の発展だけでなく、人類全体の発展にもつながります。五十六年度の科学技術研究費は、約六兆円と米ソに次いで世界第三位でした。

天正十三年(一五七五年)の長篠(ながしの)の戦いで、織田・徳川連合軍の鉄砲隊は、一斉射撃によって武田軍の騎馬隊に壊滅的な打撃を与え、合戦の様相を一変させたといわれます。衝撃的な「火ぶたを切る」イメージは今も消えて、言葉だけが生き残っているわけです。

今後、ガン予防をはじめ生命科学の進歩や石油代替エネルギー、光ファイバー、超LSI(高密度集積回路)の開発などが期待されます。



自治宝くじ助成を受け 総合運動場フェンスとダッグアウトを整備

今年1月から工事が進められていた総合運動場のフェンスとダッグアウト—写真—がこのほど完成し、4月から使用できることになりました。

この事業は、財団法人自治総合センターがコミュニティー活動を推進するため、自治宝くじ収益金の配分を受けて実施するものです。本村は200万円の助成を受けて以前から要望の強かった総合運動場のフェンス（長さ80m、高さ4m）とダッグアウト（幅6m、奥行き2.5m）を整備しました。

総合運動場は、村内のコミュニティー施設の中では最も利用度が高く、今後あらゆる分野での利用効果は大きいものと期待されています。

五加の老人クラブ寿会（村雲利市会長・会員百二十五人）では、三月十六日午前八時から柏本と宮代の境にある岩畑墓地の清掃をしました。

持った約四十人の会員が出て、前人の墓の周辺に散らばった枯れ葉や木の枝集めなど、約二時間におわたって清掃しました。会員らは「村外へ行っている人たちに喜んでもらえることを老人の生きがいとして、今後も続けていきたい」と話しておられます。

柏本と宮代の境にある岩畑墓地の清掃する寿会の会員



お年寄りが墓掃除

十年目迎えた善行

老人クラブ
寿会

暮らしのカレンダー

※春の全国交通安全運動

- ・とき 5月11日～20日
- 新入学期を迎えて間もない小さな子どもたちが保育園や学校へ通います。ドライバーのみなさん、子どもを見かけたら徐行するなど、じゅうぶんに注意してください。

※妊婦学級

- ・とき 5月11日 9:30
- ・ところ 母子健康センター
- ・対象者 妊娠後期の人

※小児マヒ生ワク投与

- ・とき 5月12日 13:30
- ・ところ 東白川病院
- ・対象者 S56、11、1～58、1.31生まれの者

※不燃物収集

- ・とき 5月13日
- ・ところ 村内各集荷場
- ガラス類、金物類に分けてお出してください。世帯主の住所、氏名も必ず書いてお出してください。

※第19回村消防操法大会

- ・とき 5月15日
- ・ところ 総合運動場
- 自動車ポンプ2台と小型動力ポンプ14台が、訓練の成果を競い合います。

※三種混合予防接種

- ・とき 5月19日 13:30
- ・ところ 東白川病院
- ・対象者 満6か月～12か月児

※乳児相談

- ・とき 5月26日 13:00
- ・ところ 母子健康センター
- ・対象者 満3か月～5か月児
- 乳児健診（問診、身体計測診察）と衛生教育、育児相談などを行います。

※健康相談

- ・とき 5月27日 9:00～16:00
- ・ところ 村民センター 2階ロビー
- ・対象者 どなたでも
- 一般のかたを対象に始められたこの行事は、今年で3年目を迎えました。村の保健婦が健康についてのご相談に応じます。お気軽にご利用を。

今月の図書



ナナカマドの挽歌

秋庭 ヤエ子著

この本は、著者秋庭さんの苦闘の半生を綴ったものです。彼女は、昭和6年北海道で生まれました。4歳の時、母親と兄があいついで自殺し、自らも姉の不注意によって大火傷を負ってしまいます。その後、17歳で結婚・出産・貧しいながらも幸せな日々でしたが、長くは続きませんでした。19歳の時、家庭の事情によって無理心中を図り、長女を死亡させてしまいます。その時から、彼女は「実子殺し」の罪業を背負って生きなければなりませんでした。（「続ナナカマドの挽歌明日あればこそ」もあります。）

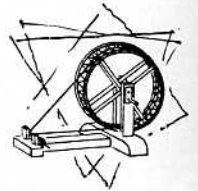
それぞれの秋

山田 太一著

それぞれがそれぞれの悩みや孤独をかかえながら、それを家族にあかすことなく暮らし、一見平穏無事な一家という姿を、なんとか保っている。ところが、家族の一人の実体が、普段なんとなくこういう人間だと思っていたのとは全然ちがうものだったということに気がついてきたら……。一人の青年が見た家庭と家族のあり方、人間の奥深さと生きていくことの重さを軽妙なタッチで描き出しています。

ふるさとの民具 ①

弁当箱



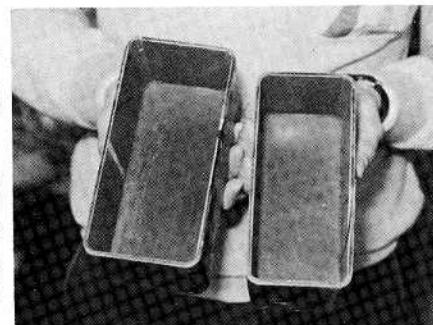
今月からは、村に伝わる民具を紹介します。
第一回の今月は弁当箱を紹介しましょう。

弁当箱

弁当は外出先などで食事をすめるために携えていく食べ物で、それを入れる弁当箱は今日では多くの種類のものがありますが、昔は竹ひごや柳で編んだものがほとんどで、弁当ごうり、飯ご

うりなどと呼んでいました。これらはほとんど外出用で、山仕事には曲げ輪細工の長円形の弁当箱で、これを「メンパ」と呼び、身とふたとの両方にご飯を詰めると炊き上がりのご飯が七合ぐらい入り、昼食と午後二回に分けて食べていました。ご飯用のメンパのほかにおかずを入れる小さなものがあり、これをお菜メンパと呼んでいました。

ご飯用メンパの底に「飯（めし）のお菜はさかになにかぎる、自分の妻（さい）はまじめにかぎる」などと書いて、山村の激しい労働の中にもユーモアを忘れない山林労働者のほほえましい一面がうかがえます。また婚礼やお祭り、地芝居見物などに家族や親せきを呼んで大世帯で出かけるときに使われた中食（ちゅうじき）弁当は、木製の漆塗りでできています。十人前が一そろいとなつてい



「メンパ」と呼ばれていた弁当箱

て、食事時になると車座になり、中食弁当がいつせいに広げられ和やかに酒が汲み交わされ、年に数少ない親せきや地域の人々との交流の場となっていました。

今月の料理



だまっこ汁

【材料】四人分）炊きたて御飯三ツ、とり胸肉百二十ツ、生しいたけ小八枚、ごぼう二分の一本、ねぎ一本、しらたき一玉、春菊二分の一束、とりがらスープ六ツ、しょうゆ、酒各大さじ二杯、塩小さじ一杯

【作り方】①御飯は熱いうちにすり鉢に入れ、米粒が完全につぶれるまですりこぎでたたきつぶしピンポン玉大に丸めます②とり肉とねぎはぶつ切り、生しいたけは半分につ切り、ごぼうはさがさがき、しらたきは熱湯に通してぶつ切り、春菊は四センチ長さに切ります③なべにとりがらのスープと調味料を入れ、しらたき生しいたけを加え中火にかけます。しばらく煮とり肉、ねぎ、春菊を加え煮立ったら火を弱めてアクを除きます。そこに①のだんごを加え、ふたをして材料に火が通るまで煮ます。

河田さん宅のニワトリが産んだカシューナッツ風の卵=写真向かって右



カメラの目

まるでカシューナッツ

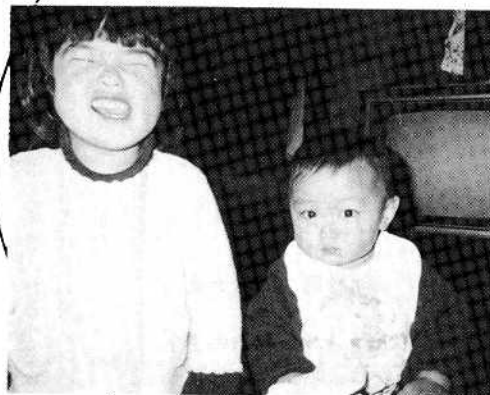
これでも卵です

西洞の河田勸市さん宅のニワトリが、このほどちょっと変わった形の卵を産みました。

卵は写真のように、普通のものに比べてずっと小さく、長さは約4センチ、いちばん太いところで約1.5センチで、まるでカシューナッツを大きくしたような形をしています。

河田さん宅には、今年1月に穂積町の養鶏場から来た10羽のニワトリが飼われており、1日に10個ほどの卵を産みますが、今回の卵はそのうちの1個です。河田さん宅ではもう数十年近く自家用卵をとるためニワトリを飼育されているそうですが「こんな形の卵は初めて」と不思議そうでした。

桂川絵理ちゃん(2歳)
正樹ちゃん(1歳)姉弟=大明神
(二三四さん・恵美子さん長女・長男)



すくすく育て

編集余記

□ 厳しい経済情勢は、まだまだ続きそうです。そんな中、新年度の予算が決まりました。今年度は新たに老人保健と有線放送電話の特別会計を加えて、総額十九億九千八百八十八万円の子算規模となり、厳しい中にも新しい村づくりをはじめ、住民福祉の向上を目指す諸施策が盛り込まれています。本号ではこのあらましを五ページにわたって特集しました。どうかご一読ください。

□ 地域での話題やできごとなどは最寄りの広報モニターへご連絡ください。

□ 「子どもの作品」は都合により今回はお休みします。



あなたの作品をお寄せください。
・初心者、とくに若い人たちの投稿を歓迎します。
・毎月末までに、神田口に出してください。

- 傾きし苗木を起こす山峡の雑木の春芽とのひ始む 田口 巽午
- 赤土の圃場つらなる先祖の地見ればこの身のふるへ覚ゆる (圃場整備) 高木 三年
- 売れざるを知りつつ炭焼く冬春の暇も余す老の仕事ぞ 加藤 公一
- 野に山に草根木皮採りあつめ菜つくりし祖らを尊ぶ 田口佳津子
- 春雷の過ぎにし後の夕闇に季節外れの雪降りしきる 安江 幸
- 電熱に生れしひよこら満ち足りて卵の如くまろく居眠る 田口 圭二
- 怒れるも慈顔もありて鎮まれり三十三間堂の千体仏は 安江と志江
- 遠山嶺まだ雪白し鶯の幼な鳴き声身近に聴きて 三戸 きり
- 母あれば暫々村に帰りしをいつか遠のく母亡き後は 古田 光男
- こきごきと桑の古株伐りて焼く煙広がる峡の畠に 安江 澄
- 学び舎と憩ひの庭は巢立つ子に帰り来る日の夢となるべし 安江 守平
- 就職の娘見送るさびしさに涙さしくみ切なきものを 村雲 うめ
- 早春の潮風うけて日間賀島浜に積まれたこ壺の山 田口 一枝
- 大椿茂るみどりに春陽うけ一葉一葉の輝り鮮やけし 今井 惣十
- 網たぐる漁船の人の小さく見ゆ波のうねりに船上下して 安江 節子
- 復興に励みし三十有余年今は勝者の戦略基地か 山川 洸
- 丈のまま割る青竹のさやかなる叫びは伝ふ老の総身に 田口 良三