

— 7月末住民登録人口から —

世帯数	935世帯
人口	3,712人
転入	5人
転出	5人
出生	2人
死亡	3人

先月と比較して1人減  
今年の同月と比較して24人減

■発行 東白川村役場 ■編集 東白川村役場総務課 ■住所 〒 509-13 岐阜県加茂郡東白川村神土548番地  
■☎057478> 3 | 1 | 1 ・内線 3 4 ■印刷 益田郡下呂町 下呂印刷有限会社



楽しい  
夏の日

8月13、14日の両日“納涼夏まつり大会”が役場前広場で盛大に開かれました。

中学校ブラスバンド部の演奏をはじめ、カラオケ大会、プロ歌手による歌謡ショーなど盛りだくさんの行事で楽しい夏の日をすごしました。

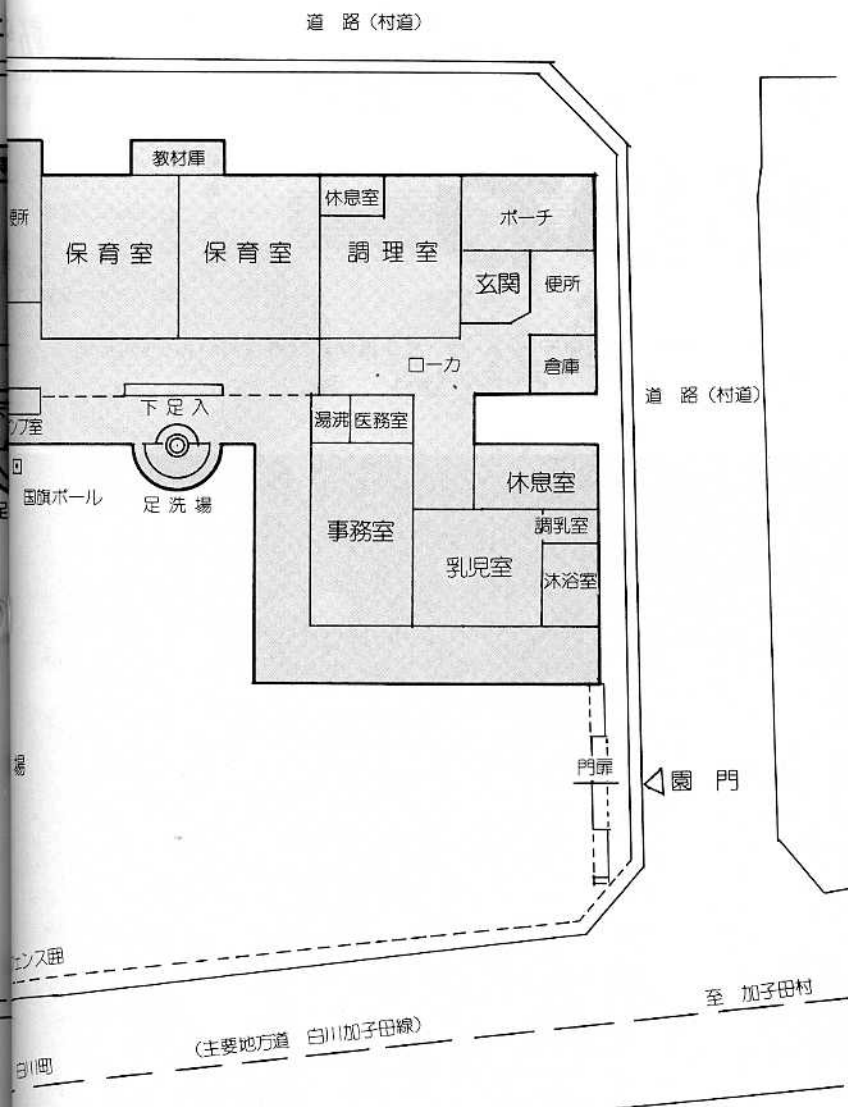
夜もふけて踊りは最高潮、

身ぶり手ぶりも軽やかに。13日夜=写真

### おもな内容

- 神土保育園改築工事スタート ..... P 2-3
- 県内初の大規模カーネーション栽培 ..... P 4
- 中体連体育大会 ..... P 5
- 第32回岐阜県消防操法大会 ..... P 6
- 林業コーナー ..... P 7
- 成人病予防の成果 ..... P 8
- 暮らしのカレンダー ..... P 10
- ふるさとの民具 ..... P 11
- カメラの目 ..... P 12
- けいじ板は P 4-6 の下欄

# 神土保育園改築工事スタート



来年2月末完成目指す  
**明るい園舎**  
 運動場も広々と……

村では、学校教育・社会教育の充実に力をいれ、諸施設の整備をすすめています。今月は、本年度事業の中で最大の目玉となる神土保育園の改築について概要を紹介いたします。

この園舎改築工事は、八月十日に起工式が行われ来年二月末には完成し、三月から新しい園舎で保育をはじめます。

現在の保育園は、昭和三十八年に建設された建物ですが、二十年を経た今日、運動場が狭くまた、施設が木造のため老朽化が激しく、各所にいたみがあるなどで、保護者の皆さんから耐火、耐震構造による時代の要請に応じた改築を望む声が高まっていたものです。

園舎の位置は、現在の位置とほぼ同じですが十数メートル北側に移ります。また、敷地は教員住宅生紫荘の取り壊し分と民間地の買入れ分を含め、総面積二千四百平方メートルになります。

この敷地内に、鉄筋コンクリート平屋建てで、延べ面積は五百七十五・五平方メートルの建物と滑り台、ブランコなど約十種類の

工事が始まった園舎の敷地



8月10日起工式



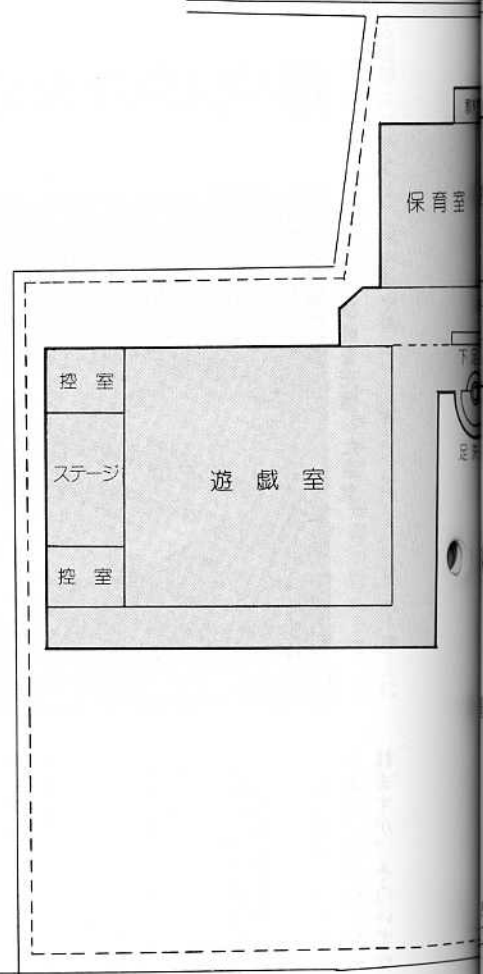
- 一、工事の名称  
神土保育園改築工事
- 二、施行場所  
東白川村神土五百三十五番地の一

## 改築のあらまし

遊具を備え現況の二倍近い運動場と駐車場などを備えることになっていきます。  
 総事業費は、建物、いす、つくえ、遊具、土地の買収分など全部を含めて一億三千八百三十五万円が見込まれています。  
 建物内には、保育室（四十四平方メートル）が四つ、遊戯室（百五十五平方メートル）、職員室（三十五

平方メートル）、調理室（四十二平方メートル）、乳児室（二十八平方メートル）医務室（五平方メートル）がそれぞれ一室、また二カ所に便所、浴室も一室備えられます。  
 また保育室には、天窓から自然の明かりを取り入れ、省エネルギー時代にもマッチした明るい園舎となる予定です。

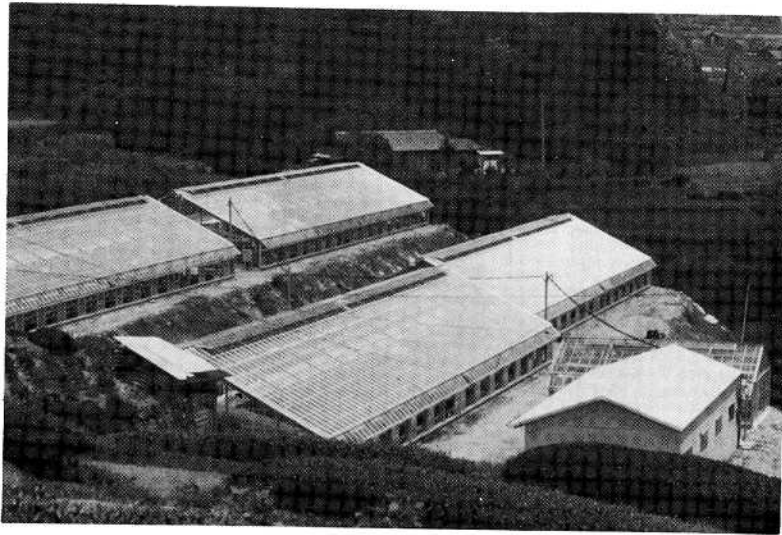
- 三、施行主体  
東白川村
- 四、施行期間  
昭和五十八年八月～五十九年二月末日
- 五、構造規模  
鉄筋コンクリート平屋建て  
延べ五百七十五・五平方メートル
- 六、工事請負業者  
株式会社野田建設（関市）
- 七、設計管理委託業者  
株式会社西建築設計事務所  
（高山市）
- 八、総事業費  
一億三千八百三十五万円  
（改築工事請負費九千七百九十八万円）
- 九、敷地の状況  
二千四百四十平方メートル（台帳面積千八百九十九平方メートル）



# 県内初の大規模カーネーション栽培

## 柏本地区

昭和五十七年度からスタートした五加地区再編新農業構造改善事業が、今着実な一歩を踏み出しています。すでに広報、議会報などでお知らせをしていますが、いよいよ農事組合法人昭幸園（組合長栗本重秋さん）六人のサムライたちが本格的な花づくりに着手しました。温室では今、九月からの出荷を目指して苗がすくすく成長し、村内はむろん県下各地から、その成果が大きな注目を浴びています。



近代的機能を完備した温室

現在作付けされている面積は第一期工事、昭和五十七年度事業で建設された温室四棟（二千百平方メートル）で、この六月にカーネーションの苗を四万本植付け

## 本年度も温室六棟を建設

この温室建設工事は、本年度も引き続き柏本地内で行われ、全体的には十棟（延五千三百平方メートル）となり、本格的な栽培が始まりますと年間約百二十九万本の切り花が生産され、約四千万円の見込みが見込まれています。

これにより、それぞれ六人の若者たちが「花、プラスチック栽培」を中心とした地域の担い手農家を

## 近代的機能と耐久性に富んだ温室

柏本集落の地形により十棟の温室は、四カ所に分散建設をされますが、そのいずれも将来を

したものです。

過去三年間ビニールハウスによる実験栽培や、長野県への長期研修による技術習得と、本村駐在の石川普及員や県技術課の住井専門技術員の指導により、真剣な肥培管理が続けられ、現在まで順調な生育が続いています。

九月から第一回目の採花が行われ、来年の一月ごろまで続きますが、約二十五万本が名古屋、関西方面の市場へ出荷される予定です。

として定着することになり、耕地面積の少ない本村農業の新しい試みは、いま着々と実を結びつつあるといえます。

また柏本では、本年度念願の圃場整備事業も着手される予定で、文字どおり農業の近代化を目指した地区再編事業が全面的にスタートしたわけで、集落づくり計画は二、三年後に実を結ぶこととなります。

想定した省エネ、省力と自然災害に耐える構造となつていきます。まず温室として一番問題にな

### ■戸籍の窓 七月—敬称略



誕生おめでとう  
ございます

（大明神）安江 正人 千恵子 摩耶  
（久須見）野村 孝 末子 純一郎  
（長男）



おみやみ  
申しあげます

田口はつよ 84歳（平）  
田口 やゑ 76歳（神付）  
村雲 和彦 14歳（加舎尾）

■善意の寄付へ敬称略

【教育施設指定寄付】  
現金十万円—村雲光好（加舎尾）  
【社会福祉施設指定寄付】  
現金五万円—安江成喜（加舎尾）  
【東白川中学校へ】  
図書百冊—国際ギデオソ協会、同七月号より—伊藤隆吉（東京都）

### ■工事入札結果の公表

①は入札期日②は落札金額  
および落札業者③は指名業者



る暖房については、地中熱交換方式が採用されています。

この方式は、日中の暖かい空気を温室に設けられた地下の送風溝へファンで送り込みます。

これにより暖められた地温を、今度は夜、室温が下がると同時に吹き出すことにより暖ため、重油の節減を図るもので、想定では約四二%の節約となります。

### 中体連体育大会

## がんばった剣道女子

中学校体育連盟主催の体育大会は、連日の長雨で日程が変更される会場もありましたが、七月二十一、二十二日に郡大会が

また七月二十六日、二十七日には可茂地区大会が行われ、東白川中学校から八種目に約百人の選手が参加。各種目に優秀な成績をおさめました。

また県大会は八月二日岐阜市で行われ、郡、地区大会を勝ち進んだ剣道女子団体をはじめ、男女個人が出場しました。

個人戦は惜しくも敗れましたが女子団体はベスト8に選ばれ同月十一日開かれた東海大会に

省力では、コンピューターによる温室の管理が行えることにより、常時人がいなくても簡単な作業は機械がやってくれます。

温室の生命は、温度管理にあるともいわれ、終日刻々と変わる温度を、棟内では終日一定に保つ必要があり、それを人間の手でやっていたら常時だれかが温室についていないと不可能で

す。

これをコンピューターが替わってくれるわけで、温度が上がってくると外部の温度と内部の温度を感知して、天窓、側窓の開閉、さらにはカーテンの開閉、反対に冷えてくれば、地中熱交換の作動、暖房機の稼働などが全部自動で行えるわけです。

このほか、防除兼用の細霧冷剛、同三年今井美道、同一年村雲潤、剣道女子一三年安江優子、同栗本美恵子、同二年今井恵美子、同村雲幸世、同田口奈美子、同安江文子、同一年熊沢恵理子

出場、入賞こそ逃がしたものの熱戦を繰り広げました。

各大会で健闘した東白川中の成績は次のとおりです(上位入賞のみ。個人戦は敬称略)

#### 〔加茂郡大会〕

- ◇団体の部▽優勝―バレー男子▽準優勝―剣道男子、剣道女子▽三位―バスケット男子、バスケット女子▽四位―野球
- ◇個人の部▽二位―剣道女子

三年今井早百合▽四位―卓球三年江みはる▽ベスト8―卓球三年安江裕美、剣道男子一三年今井

#### 〔可茂地区大会〕

- ◇団体の部▽準優勝―バレー男子、剣道女子▽三位―バスケット女子

- ◇個人の部▽優勝―剣道女子三年今井早百合▽三位―剣道男子三年今井剛▽ベスト8―卓球三年安江裕美

〔県大会〕  
◇団体の部▽



東海大会出場メンバー (愛知県知立市福祉体育館前で)

房装置、二重カーテン、隔離ベツトなど先進技術が多く取り入れられており、これらを上手に組み合わせた管理は、生産者たちが安心して茶の栽培にも、山の管理にも従事できる安定した複合経営を目指すものといえます。

最新の施設を活用し、村の柱を築いて行こうとする若者たちに大きな期待が寄せられます。

- ◇神戸保育園改築工事
- ①七月二十七日②九千七百九十八万円(株)野田建設
- ③野田建設ほか九社

■村職員募集のお知らせ  
◇昭和五十九年度採用一般行政職

①採用予定人員―女子職員若干名(五十九年度内に欠員を生じた場合採用)

②受験資格―高等学校卒業以上の学力を有する者および来春高等学校卒業見込みの者で、昭和三十四年四月二日から四十一年四月一日までの出生者。

③受験申込書の受付期間―五十八年八月二十五日から九月十五日まで。(受験申込書は役場総務課行政係、有線2131番にあります)

そのほか、手続、申込方法、試験日時など詳しいことは、関係へおたずね下さい。

◇昭和五十九年度採用保母  
保育園の保母の欠員補充のため次により職員募集を行います。

- ①採用予定人員 一人(昭和五十九年四月一日採用)
- ②受験資格
- ▽保母の資格のある人。
- ▽来春保母資格取得予定者

# 第32回 岐阜県消防操法大会

## 本村第1分団が優勝

### 全国大会の出場権獲得

第三十二回、岐阜県消防操法大会が八月七日、武儀郡武儀町で開催され、県下各郡市で勝ち残った三十三チームが参加、加茂郡の代表として出場した本村の第一分団自動車ポンプが、みごと優勝、全国大会への出場権を獲得しました。

この大会は、消防団員の技術の向上と土気の高揚を図り、あわせて火災の鎮圧にあたっての素早く適切な消防活動を確保することがねらいで、自動車ポンプと小型動力ポンプの部を交互

に毎年行われているものです。本村チームは、郡大会後も連日に渡る猛練習を消化し、必勝を期して前日に武儀町入りし充分な休養をとって大会にのぞみました。

大会当日は、好天に恵まれましたが、反面うだるような暑さの中で競技が開催され、本村チームは出場順位二番、すべてを二百二十八秒と訓練で身につけたチームワークにかけました。

確実に素早い操作、行動、土気など審査員の厳しい採点の結果、本村の第一分団自動車ポンプが優勝を飾り、来年開かれる

全国大会へ岐阜県代表として出場権を獲得しました。

この輝かしい成績は、選手皆さんの固いチームワークと、それを盛り上げた桂川耕輔団長を始め、役員、団員の協力、それに職場や家庭の皆さんの理解と協力あつてのたまものといえましょう。

県大会へ出場した選手の方々は次のとおりです。

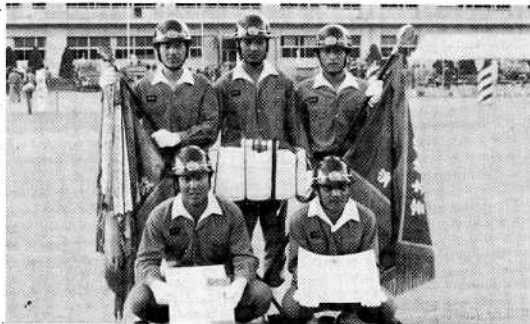
- 指揮者 田口真澄 (平)
- 一番員 村雲知巳 (西洞)
- 二番員 安江政辰 (平)
- 三番員 大坪孝由 (平)
- 四番員 中島清彦 (平)



操法開始前の緊張した一瞬



吸管の延長、そしてホース延長へ



県大会で優勝した第一分団の隊員たち

### けいじばん

昭和三十三年四月二日以降に生まれた人。  
 ③受験申込書の受付期間―五十八年九月二十日から十月十一日まで。(受験申込書は役場総務課行政係にあります)  
 そのほか詳しいことは、関係(有線2131番)へおたずねください。

### 訂正とおわび

先月号の五頁、けいじ板の中で東白川小学校へ寄付された学習カード入れ十五個―東白川小学校PTA会長は、東白川小学校PTAの誤りでした。

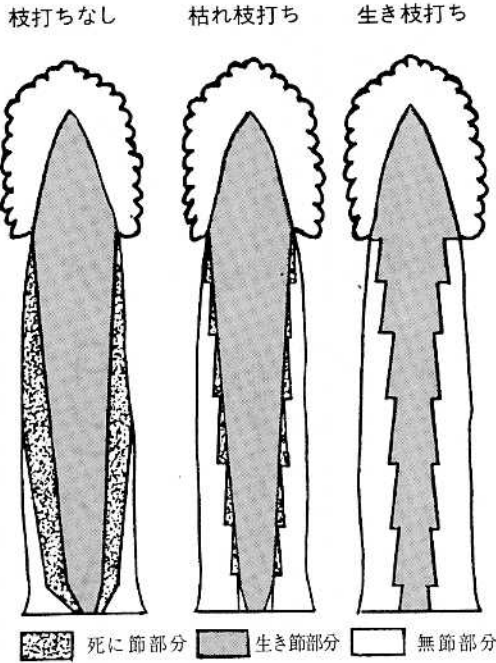
同号七頁でお知らせしました「東濃ひのきと白川茶のふるさと展」が都合により延期されることになりました。期日は、追ってお知らせいたします。



林業コーナー ②

東濃ひのきの産地化を目指す  
標準施業のいろいろ

村の総面積の約九割を占める豊富な山林資源は、産業の発展と大きなかわりを持っており、限らない可能性を秘めています。加茂東部の林業振興地域整備計画書には、その推進方向を名柄材「東濃ひのき」の産地づく



枝下径が六〜七センチに  
なったら始める枝打ち  
価値のある木材は、節のないものか、少ないもので、年輪幅があまり広くなくそろっており幹の形も丸く、元末同大（幹の元口、末口とも同じ太さ）のものです。

枝打ちは、無節の価値高い材の育成と元末同大の材を育てるための最も重要な作業です。作業は、五〜七年生頃から生長に応じて繰り返し行い、目安としては枝下径が六〜七センチになったら始めます。

時期は、五月上旬〜八月下旬までと、一〜二月にかけての厳寒期を除けばいつでも良いとされています。特に三月は最適です。

生きた枝を打つのが原則

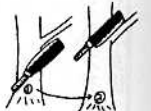
枝打ちの方法は、よく磨いたよく切れる両刃のナタ、オノなどで枝の着生部分を幹いっぱいにして滑らかに切り落とします。これは、傷口の面積をなるべく小さくし、巻き込みを早くするためです。

ハシゴを使う場合は、打ち上げ作業がしにくいいため、図①の

【図】①



【図】②



ようにやや手前から下向きに打ち落とすか、図②のとおり下から打ち上げをしておいて、上から打ち落とすのが良い方法です。

理想的な生き枝打ちは、こげ茶色の樹皮の中に白い円座が見え中央に枝の太さの傷口がある状態です。特に注意することは幹に余分な傷を付けないようにすることです。太い枝には、斜めにナタを当てるか、下から切り口を入れ上から打ち落とします。いずれも打ち直しが必要です。

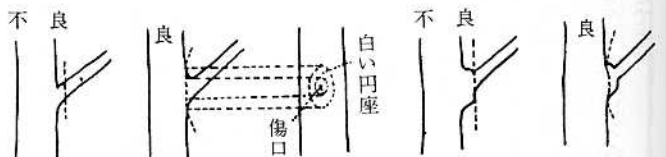
木の成長期に枝を落とすと、「巻き込みが早い」という人もあります。

枝打ちの遅れた林分で、極端な強い枝打ちを行うと不健全な林になるばかりか、各種の被害を受ける結果になります。それを防ぐには計画的な作業が大切になってきます。

実行するうえで注意すべきこ

ヒノキ

スギ



とは、一回目は全林木に行い、二回目以降は優良木で伐期まで残す林木だけ行いましょう。

枯れ枝を打った場合は、生き枝の場合よりも丁寧に行い特に細い枯れ枝は、残さないように注意します。

またヒノキは、特に強い打ち方をするとうれ枯れる場合があるので、適期が遅れた林分については長期伐期の良質材の生産に変更します。

次号からの林業コーナーでは植え付けについて紹介します。

◇シリーズ・東白川村の成人病予防の成果

# へモグロビンA<sub>1</sub>が示す血糖値

岐阜大学医学部衛生学教室

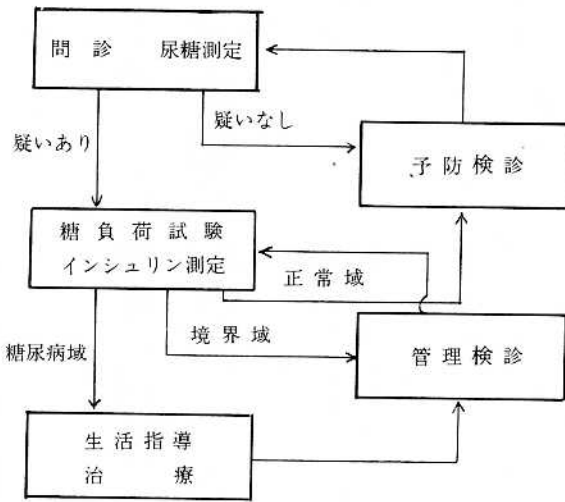
青山政史

④

岐阜大学医学部衛生学教室の  
青山先生からお寄せいただいた  
本村の成人病予防の成果、四回  
目の今月は、糖尿病予防管理活  
動の概況について紹介します。

前回まで三回にわたって血圧  
管理活動と、それに関する意識  
調査結果との関連などについて  
お話ししてきました。  
今回は、糖尿病予防管理活動  
の概況について述べてゆきたい  
と思います。まず、図1を見て

図1 従来の糖尿病スクリーニングシステム

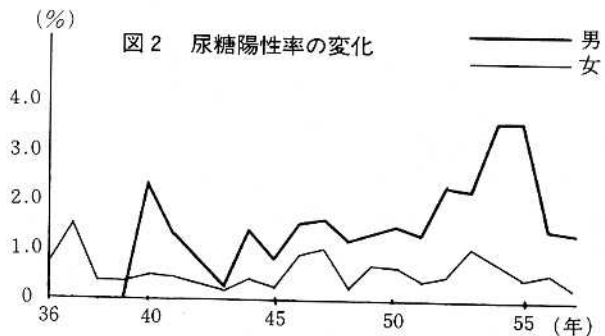


下さい。これは、従来、一般の  
に行われてきた糖尿病スクリー  
ニングのシステムを図に表わし  
たものです。  
スクリーニングという言葉  
皆さんは聞きなれないと思いま  
すが、要するに大きな集団の中  
から、ある特定の病気、もしくは  
はその可能性のある集団を選び  
出すことなのですが、予防医学  
の分野では非常によく使われる  
言葉です。  
この図を説明しますと、まず  
一般成人を対象にした予防検診  
で、問診や尿糖測定により、糖  
尿病の可能性のある人を選び出  
し、医療機関で糖負荷試験を受  
けることを勧めます。  
普通五〇%もしくは百%のブ  
ドウ糖を負荷して（最近では七  
五%が最も良いといわれます）  
血糖の上昇のぐあいを時間を追  
って調べます。同時にインシュ  
リンの測定を行えば、それぞれ  
おおよそ、糖尿病かどうかの見  
当がつくわけです。

もう少し詳しくいうと、日本  
糖尿病学会の勧告基準というの  
があって、その基準で正常域に  
入る人は、次からは予防検診を  
受ければよく、糖尿病域に入る  
人は生活指導や治療が必要とな  
ります。  
また、どちらにも入らない人  
は境界域といって、将来糖尿病  
域に入ってくる可能性が高いの  
で管理検診を受けてもらい生活  
上の注意を促します。  
東白川村でも、もちろんこの  
システムで糖尿病の予防管理を  
行ってきたわけですが、ここに  
一つの問題がありました。  
図2を見て下さい。これは、  
予防検診における尿糖陽性率の  
年度ごとの変化を示した図です  
が、特に男性で明らかかなよう  
に年度ごとの陽性率の変動が非  
常に大きく、0%の時もありま  
した。  
これは、尿糖の検査自体が検  
査時の体調や時刻、食前か食後

か、などの条件によってかなり  
左右されてしまうためです。  
例えば、甘い菓子を食べた後  
では尿糖(+)くらいは、正常人  
でもしばしば出ることがありま  
すので、糖尿病と間違っても  
できません。  
そこで最近注目されているの  
が、へモグロビンA<sub>1</sub>という物質  
です。このへモグロビンA<sub>1</sub>は、  
五十六年度に行った血液検査の  
項目の中にも入っていますので、  
くわしくは次回また説明しま  
すが、ひと口でいうなら、血糖値  
を反映するへモグロビンの一種  
ということです。

図2 尿糖陽性率の変化





そして、その最大の特徴は、検査時の一カ月くらい前の血糖値と非常によく相関するということです。つまり、血糖や尿酸とちがって、検査を受けた日の体調や、時刻、食事などにほとんど影響されないという利点があります。

このため、従来から糖尿病で治療を受けている患者さんの血糖のコントロールレベルを測る

目安として用いられてきたわけですが、最近では、集団検診の場において、集団の血糖のレベルを示す指標として利用されるようになってきました。それは、前にも述べたように血糖、尿酸より指標として安定しているからで、こういった検査によって、初めて集団間の血糖レベルの比較が可能になるといつてもいいすぎではありません。

また、これによって、集団検診による糖尿病のスクリーニングシステムもより円滑となってくるので、東白川村の検診システムにも、いずれは組み入れてゆきたいものです。では、次回は最終回ですが、五十六年度の血液検査の結果などについて、お話ししたいと思います。

## 台風の「強さ」と「大きさ」を知ろう

「強い風と雨を伴った『大型』で『なみ』の台風○○号が進路を北北東に変え……」

台風の動きが気になってテレビやラジオのスイッチをひねると、「強い、なみ、大型、小型」といった言葉をよく耳にします。もちろんこれらは台風の規模を表現したのですが、いったい何を基準にしているのかまでは、あまり知られていないようです。

八月は台風のシーズンです。適切な防災体制をすぐとれるように、まずは台風の正確な規模を判断できるようにしましょう。

### 〈強・弱〉

水が高い所から低い所に流れ

るようには、地球上の大気も気圧の高いほうから低いほうに向かって流れ込む性質があります。台風は低気圧の一種ですから、周りの空気は、気圧が非常に低くなっている台風の中心に向かって、猛烈な勢いで吹き込むこととなります。

つまり、台風の中心気圧が、周りの気圧より低ければ低いほど風が強くなり、強い台風は、逆に周りの気圧に近ければ近いほど、弱い台風」ということとなります。

### 〈大・小〉

つぎに、台風の大きさはどのようにならるか。台風を天気図に表わすと、その周辺の等気圧は木の年輪のよ

うな同心円状となります。その中の一〇〇〇ミリバールの等圧線を基準にし、半径の大きさを台風の大小を決めます。

例えば、半径が二〇〇キロから三〇〇キロを中型（なみ）の台風、三〇〇キロから六〇〇キロを大型（大きい）の台風と呼ぶわけです。

しかし、「小型でなみ」の台風だからといって、決して安心してはいけません。局地的に強い風や雨をもたらすことがよくあり、また、台風が遠い南の洋上にあっても、日本付近に低気圧や前線があると、台風の刺激を受けて局地的な大雨を降らせることもあります。

天災は忘れたころにやってくる。有名なことわざを家族全員で肝に銘じて、台風による災害を最小限に防止したいものです。

## だらしない

暑さが厳しくなると、服装もとかく乱れがちで「だらしない」としかられるケースも多くなり、ます。物事のけじめ、節度を意味するこの「だらしない」の語源には定説がありません。ただ、古くは「だら」と「し」が逆で、「だらなし」が、「しだらなし」と同じ意味に使われていました。



「しだら」は歌や舞に合わせて打つ手拍子のこととしていないのを「しだらなし」といったものとされて

もっとも「しだら」には、仏教の経典をさすサンスクリット語の修多羅(しゆたら)にもとづくとする説、自堕落(じだらく)からきたとする説などもあって、はっきりしません。

また「しどろなし」は秩序がなぐ乱れているさまをいう古語ですが、この「しどろ」と「しだら」の関係もよく分かりません。「だらしない」という言葉の履歴書としては、だらしない説明としかられてしまいそうですが、確かな説がないのであしからず。

## 緑化推進連絡会議

中曽根総理が内政の重要課題の一つとして提唱した、緑化の推進を具体化するために、これまで進めてきた緑化政策を総合的・効率的に進めるようにと総理府に設けられた関係省庁の連絡調整機関。

三月一日の閣議で設置が決まり、同四日に初会合が開かれました。総理府総務長官を議長に、農林水産省、建設省など、関係十省庁の局長クラスで構成されています。

四月十四日の連絡会議で決まった「緑化推進運動の実施方針」によると、「市町村を主体として国民が広く参加し得る緑化運動が、地域の実情に即して全国的に展開することとし、国や都道府県はこれに積極的に協力していく」としています。

国としては、国有林などを活用した各種の森林づくり、都市公園などの国有地の活用や技術的援助、苗木種子のあっせんなどを推進するとともに、都道府県に対し市区町村の行う緑化事業に必要な助言等を行うよう要請する予定です。みんなどでグリーン・パワーを盛り上げましょう。

神戸保育園前の川原でとうろう流し、8月3日



## 親子でとうろう流し

### 平西、大口子ども会

同子ども会はこの後、中が原でキャンプを行い、花火大会、キャンプファイアーなど夏の夜を親子で楽しく過ごしました。

夕方七時から火がともされ、神戸保育園前の川原から流された「とうろう」が大小約二十。清流白川に浮き川面を美しく照らし出し、静かに流れて行きました。

八月三日、平西大口子ども会が夏の風物詩「とうろう流し」を行いました。この催しは、三年前から続けられており、お盆の行事を子どもにも……と行ったもので、約四十人の親子が参加しました。

ふるさと教室は、次代を担う子どもたちに学習と行動を通して村を愛する心を養ってもらうというもので、昭和五十四年から行っています。  
対象者は小学校五年生で、一回目は七月二十九日に村民センターで開かれ、約五十人が参加、村の大まかな歴史を学びました。八月九日には、二回目が研修館で開かれ、老人クラブのお年寄りを講師に竹とんぼと紙鉄砲づくりをしました。  
自分で道具を使って苦勞して仕上げた作品が飛ぶと子どもたちは大はしゃぎでした。そして、八月十七日八月二十四日、十一月十一日と年内五回に亘り村に伝わる伝説、民話、文化財などについて学ぶことになっています。

## ふるさと教室が開校

### 村の歴史など学習



8月9日 第2回目ふるさと教室風景

## 暮らしのカレンダー

### ※精神衛生相談

- ・とき 9月6日 13:00～
- ・ところ 村民センター
- ・対象者 心に悩みのある人とその家族

### ※献 血

- ・とき、ところ
- 9月7日
  - 五加公民館前 (10:45～11:15)
  - 農協越原支所前 (12:15～13:30)
  - 役場前 (13:45～15:00)
- ・対象者 16歳～64歳健康な人

### ※2歳児健康診査

- ・とき 9月8日 13:00～
- ・ところ 東白川病院
- ・持ち物 母子手帳

### ※村民ソフトボール大会

- ・とき 9月11日
- ・ところ 総合運動場  
東白川小学校校庭
- ・対象 一般男子、壮年

### ※不燃物収集

- ・とき 9月12日
- ・ところ 村内各集荷場

### ※中央婦人教養講座

- ・とき 9月13日
- ・ところ 村民センター
- ・対象者 講座生

### ※1歳児健康診査

- ・とき 9月22日 13:00～
- ・ところ 東白川病院
- ・持ち物 母子手帳

### ※一般健康相談

- ・とき 9月24日 13:00～
- ・ところ 越原公民館
- ・対象者 希望者

### ※胃がん検診

- ・とき、ところ
- 9月27日 五加公民館 (8:30～12:00)
- 28日 農協越原支所前 (8:30～12:00)
- 29日～30日 役場前 (8:30～12:00)
- ・対象者 40歳以上の希望者

### ※一般住民検診

- ・とき 9月27日～29日
- ・ところ 村内各会場
- ・対象者 19歳以上の全住民

今月の図書



彩り河 (上・下)

松本 清張著

事件の糸口は高級クラブにはじまった。巨大な黒い手は弱者めがけて襲いかかり財界の裏面にうごめく欲望、仮面の下の色欲を白日にさらす決め手は何か？

クラブのママの本当のパトロンをめぐり謎は謎を生んで、ドラマは進んでゆく。ロックのリズムの中の殺人。山峡の崖上、静謐の中の殺人。

静と動の中で、人間が織りなす、松本清張最新長編推理小説である。

女優 (上・下)

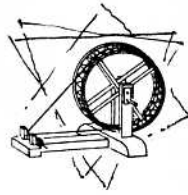
渡辺 淳一著

愛を糧に無名から大女優となってゆく松井須磨子。それを恋し育てる島村抱月、二人が創り出す激しく一途な恋を、作者は現代の男女の愛を通しながら己に忠実に一途に生きた女性須磨子に心から愛着を抱き書かれている。現代の愛が割合い簡単になってしまっていること。いわゆる燃えるような恋をあまり聞かないのが現代である。

そんな中で須磨子の恋は、激しくチャミングにさえ見えるかもしれないが須磨子と同世代に生きた人間は当時をしのび、現代に生きる若者には現実を見つめながら読んでほしい。

ふるさとの民具 ④

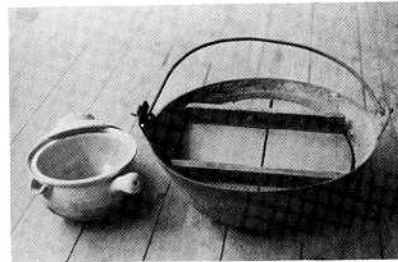
なべとゆきひら



鍋は、食物を煮たり、いったり、いためたりする金属製や陶器製の器で、蓋(ふた)、把手(とつて)、つるなどをつけ、ふつう円形で釜よりも底が浅い。肴(な)を煮る釜(へ)の意からこの名ができたといわれます。昔の鍋は、全部つるがついていて、いろりの自在かぎにかけ下に薪をたいて使用していました。

何升炊きという大きなもの、みそ汁などを煮る小さな鍋もほとんど鋳物(いもの)で、底には安定をよくするため脚が三つ付いていました。いろりの火に直接かけるので使用のたびにすすが付いて、これをきれいにするため、古い庖丁などでこそげ落す苦労は、たいへんでした。この鍋で御飯を炊きました。炊いたというよりも煮たといった方が適切かも知れません。祭りの日などの年に一回か二回のまつたけ飯や、さかな飯は混ぜ飯といっておちそうで、普段の食事は、ためらうことなく「麦飯ばかりだった」と言い切れます。半分以上麦の入った飯は、炊き始めから一種独特のにおいがありました。

鍋の上の方に乗った麦をかき分けて底の方にわずかにある白い御飯をメンパに詰めて、働きに出る者の弁当にしました。麦飯にみそ汁と漬物、この食生活が毎日続きました。病気のときなどは、雪平(ゆきひら)でおかゆを炊きました。



なべ(右)と、ゆきひら(左)

赤い梅干を添えた病人食は、食欲をそそりました。雪平鍋は、土鍋の一種で把手、注口があり、蓋を備えています。雪平の名は、須磨で海女に潮を汲ませて塩を焼いた在原行平の故事にちなんで付けられたといわれています。

今月の料理

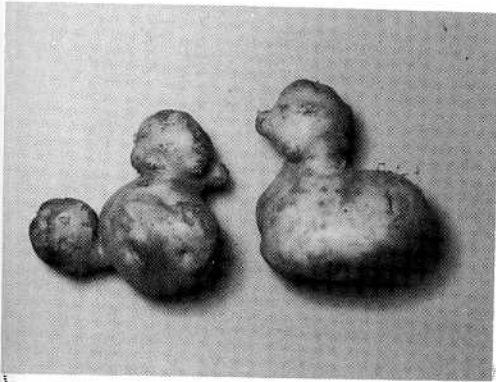
ナスのはさみ揚げ

【材料】四人分) ナス四個、鶏ひき肉百二十g、卵黄一個、しょうが少々、大和芋のすりおろし大さじ一、しょうゆ大さじ一、(衣)小麦粉適量、卵一個、パン粉適量) サラダ油適量(つけ汁)だし汁一カップ、しょうゆ大さじ二、みりん大さじ二、もみじおろし、ねぎのみじん切り適量、レモン一個

【作り方】①ボールに鶏ひき肉を入れ、卵黄、大和芋しよらがのすりおろしたものを入れ、よく練り混ぜます。②ナスはへたをつけたまま縦四つ割りにし、中にはさむ具がつきやすいよう表面に小麦粉をつけ、③片面に①をのせもう一枚のナスではさみます。一人に二組ずつ作り、④③に小麦粉をまぶし、溶き卵、パン粉の順で衣をつけ、揚げて半分に切り、薬味にもみじおろしとねぎのみじん切りを添え、熱したつけ汁につけながらいただきます。



上親田安江康助さん宅でとれたジャガイモ



カメラの目

これなーんだ！  
タヌキとアヒル？

写真はいずれも自然界のいたずら。左はタヌキ、右はアヒルによく似ていますね。

このジャガイモは、上親田の安江康助さん宅でとれたものです。

こうした奇形は自然界に多いようですが、とにかく店頭では見られない農村ならではのめずらしいものです。

皆さんのお宅でもこうしためずらしいものがとれましたら係までお知らせ下さい。

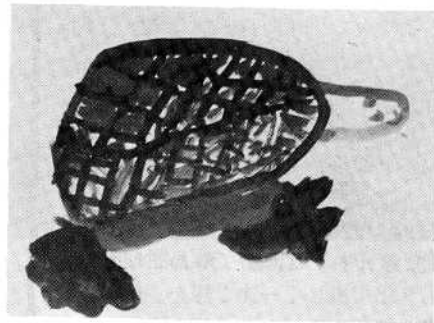


今井忠樹ちゃん(二歳) 陰地  
(忠春さん・眞知子さん長男)

すくすく育て

かめ

たぐちまみ(五歳) 平  
(神土保育園)



子どもの作品



あなたの作品をお寄せください。  
・初心者、とくに若い人たちの投稿を歓迎します。  
・毎月末までに、神土田口良三宛に出してください。

○百余年使ひ伝へし味噌桶を洗ひて乾せば黒く匂へり

白雲の晴れゆくまに現はれし大雪山の白き山脈

○霧暗れて山影映る麻周湖のほとりを巡る肌さむき朝

苛立ちの後にこよなき土の鈴いくたびも振る心ゆくまで

○竹群に風わたるたびぎぎぎと幹撓ふ音たまゆら聴こゆ

親つばめ喋りまくりて子燕の巣立ちうながす朝光の中

ゆりかもめ群れ飛ぶ京の鴨川の陽だまりに暫し我を忘るる

童心に戻りくつろぐ友釣りの人の笑顔に我も和みぬ

○はからずも水子地蔵あり妻の顔やに途惑ひ黙禱ふかし

整然と茶樹の列なす山畑に肥饒の光し見ゆる濃みどり

長良川に鮎釣る人の数見えて梅雨に煙りぬ郡上の山々

○カレンダーに父の日母の日子供の日あれど家には俺だけの日日

歌詠まぬ人も見ていて呉れるらし心弾みて詠まん腰折れ

常緑の見馴れし木々も若葉する病院風景バスに見て過ぐ

榎蔭げは鴉がほじり大豆蔭げは鳩がほじくるもうたくさんだ

草刈らず基盤整備を待つ畦に野薊咲きて半夏生なり

○水平に尾をば保ちて小走りに来し鶴鶴が花のごと翔ぶ

村雲 伝三

田口 一枝

同 上

伊藤 重雄

安江 澄

同 上

田口かず子

安江 守平

古田 愛治

田口 巽午

安江 幸

安江 香

加藤 公一

田口 圭二

山川 洌

村雲 うめ

田口 良三