

5月26日、東白川小学校5年生32人は、学習田(約2アール)で田植えをしました。先生から植え方を教わった後、田へ入り2〜3本ずつ上手に手植えができました。秋の収穫祭が楽しみです。

— 東白川小学校学習田で —

人口の動き

— 5月末住民登録人口から —

世帯数	932世帯
人口	3,560人
転入	1人
転出	8人
出生	8人
死亡	3人

先月と比較して2人減
 昨年の同月と比較して48人減



活気あふれる「一番茶共販」



本場白川茶の円滑な流通と茶業振興の拠点施設として期待される美濃茶白川流通センターが白川町坂ノ東に完成しました。

白川茶は、味と香りのよさをキャッチフレーズに高級茶としてのイメージで売り出してきました。その評価は、県内外でも好評で定着しつつあります。この四月には、美濃茶白川流通センターが完成し、現在一番茶の共販会が行われ茶の香がたち込める中活気がみなぎっています。

美濃茶白川 流通センターが完成

昨年の十一月から工事が進められていた美濃茶白川流通センター（加茂郡白川町坂ノ東）がこのほど完成し、四月二十三日に竣工式が行われ、工事関係者、茶業関係者らが集まり完成を祝いました。

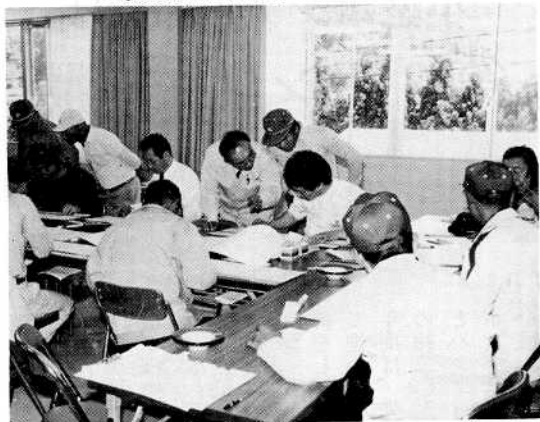
いままでは「味と香りのよさ」をキャッチフレーズに、高級茶として全国に名声を高めてきた、白川茶農業協同組合連合会の白川茶幹旋所も十五年の歴史に幕を閉じました。新しく生まれ変わったこの施設は、利用も広域にわたる茶市場として、



ところ狭しと出荷された荒茶
— 一階集出荷場

また茶の円滑な流通の拠点として期待が寄せられています。この施設は、鉄骨二階建て延べ面積九百六十・九六平方メートル。一階は集出荷場、二階に事務室をはじめ検茶及び展示室、入札室、そして開票室や代金決済室が整備されています。総工事費は、一億二百五十六万七千円で年間の荒茶集荷目標を五百トンとしています。新装なった同センターでは、現在一番茶の共販が行われ、茶の香がたち込める中、活気がみなぎっています。

白川茶の1番茶共販開票風景
—美濃茶白川流通センターで



販売額昨年比五%の増

五回までの共販集計

本村は、昭和三十五年に新農村事業により基幹作目として、お茶の振興に着手以来、四分の一世紀を経てようやく「味と香りの白川茶」としてのイメージも定着してきました。

今年も、遅くまで寒さが続いたこともあって茶の芽ぶくのが約一週間ほど遅れましたが、五月十三日から同流通センターで一番茶の共販会が始まりました。現在まで、五月中に行われた共販成績は別表のとおりです。

本村の一番茶の第五回までの集計では、昨年と比較して平均単価で〇・三%の減となったものの販売量で八%、販売金額で五%といずれも昨年より上回っています。

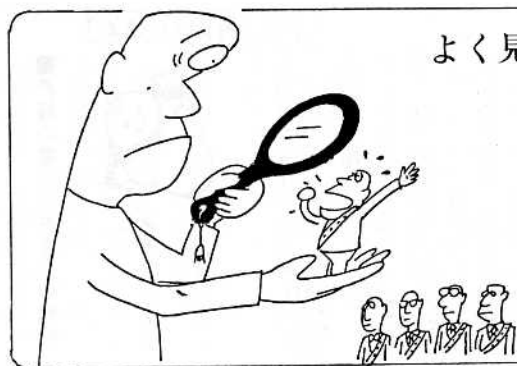
しかし最終的には、残す一番茶の共販出荷量も少なく、販売量、販売金額とも昨年の七五%程度と予想されます。この主な原因には、干寒害が大きな打撃となっていることと、現在進められているほ場整備による改植などが挙げられます。

今後は「味と香りの白川茶」の高級茶としての評価を維持しながら、さらに向上させるためにも「ていねいに摘み、ていねいに揉み、ていねいに売る」をモットーに農家の所得向上を期したいものです。

白川茶1番茶共販実績

単位：kg・円

回	昭和60年度				昭和61年度				前年対比(%)		
	共販日	販売量	販売金額	平均単価	共販日	販売額	販売金額	平均単価	販売量	販売金額	平均単価
1	5. 8	44	356,400	8,100	5. 13	359	3,202,800	8,921	816	899	110
2	5. 13	3,445	23,742,225	6,892	5. 19	1,977	15,798,750	7,991	57	67	116
3	5. 17	5,551	32,068,125	5,777	5. 23	4,064	26,259,820	6,461	73	82	112
4	5. 20	6,307	30,111,735	4,774	5. 27	10,705	49,955,810	4,666	170	166	98
5	5. 23	10,654	42,070,160	3,949	5. 31	11,030	40,083,120	3,634	104	95	92
小計		26,001	128,348,645	4,936		28,135	135,300,300	4,808	108	105	97
6	5. 27	12,649	40,144,690	3,174	6. 4						
7	5. 31	9,747	23,883,935	2,450							
8	6. 4	8,407	10,924,240	1,299		予定					
9	6. 10	8,248	7,284,000	883							
合計		65,052	210,585,510	3,237							



よく見て、よく聞いて、よく考えて投票を!!

衆議院議員総選挙 参議院議員通常選挙

投票日：7月6日

すべてを延長58秒、収納95秒にかける
出場隊員たち—総合運動場で



前日から当日朝にかけての雨で、会場もあちこちがぬかるんだ状態で始められましたが、全団員の一致団結した盛り上げでスムーズに進められ、午前中には全ポンプの操法が終

小型ポンプの部では 第3ポンプが優勝

第22回村消防操法大会

第二十二回村消防操法大会は五月四日総合運動場で開かれ自動車ポンプ二台、小型動力ポンプ十三台が出場し訓練の成果を

競い合いました。

この大会は、消防団員の消防操法技術の向上と士気の高揚をはかり、万一の火災時などの適切な操作、活動を確保するのがねらいです。

本格的に操法大会に向けて訓練がスタートしたのは、四月中旬から短期間に効率のよい訓練をし、大会に臨むという方向で進められてきました。特に今年度は、先の入退団式で全団員の約二〇%が新しく入れ替るなどハンデイもありましたが、各ポンプとも連夜にわたる猛訓練を消化して当日に臨み、いずれも優秀つけがたい操法を披露しました。

午前七時二十分、出場ポンプの受付、出場順位抽選、機械器具点検を済ませ、八時三十分第一分団第五ポンプの操法でスタートしました。

了しました。

役場の総務課長を審査長とする七人の審査員の厳しい審査の結果、小型動力ポンプの部では第一分団第三ポンプが、自動車ポンプの部では第一分団が優勝しました。

上位入賞ポンプ、個人表彰者は次のとおりです。〈敬称略〉

小型動力ポンプの部

- 優勝—第一分団第三ポンプ
- 指揮者 新田兼博(平)
- 一番員 安江好弘(中通)
- 二番員 安江芳晴(平)
- 三番員 小池謙多郎(平)
- 準優勝—第二分団第十ポンプ
- 三 位—第一分団第六ポンプ
- 四 位—第一分団第四ポンプ
- 五 位—第三分団第二ポンプ

小型動力ポンプの部で優勝した第一分団第三ポンプの隊員



自動車ポンプの部

- 優勝—第一分団自動車ポンプ
- 指揮者 村雲知巳(西洞)
- 一番員 田口安範(平)
- 二番員 田口幸生(平)
- 三番員 今井明徳(西洞)
- 四番員 古田雅彦(平)

個人表彰

- ▽小型動力ポンプの部
- 指揮者 安江和良(下親田)
- 一番員 安江好弘(中通)
- 二番員 安江芳晴(平)
- 三番員 村雲陽司(柏本)
- ▽自動車ポンプの部
- 指揮者 村雲知巳(西洞)
- 一番員 田口安範(平)
- 二番員 田口幸生(平)
- 四番員 松岡昭信(陰地)



自動車ポンプの部で優勝した第一分団の隊員

戸籍の窓

五月—敬称略



誕生おめでとう
ございます

(大明神) 安江 祐策 真衣子(長女)

(大明神) 田口 正幸 新(長男)

(日向) 嶋倉 玄治 美穂子(長女)

(中谷) 村雲 義英 沈佑(二男)

(日向) 安江 政春 香子(二女)

(平) 今井 嗣尚 まり子(長女)

(神付) 田尻 貢 あかり(長女)

(平) 村雲 成治 可奈子(二女)



いつまでも
おしあわせに

安江 啓(白川町)

村雲 京子(神付)

安江 覚(神奈川県大和市)

松島加代子(中谷)

藤井 徹(白川町)

田口由香利(加舎尾)

中島 豊彦(金山町)

安江 芳香(平)

七十七年の歴史に幕

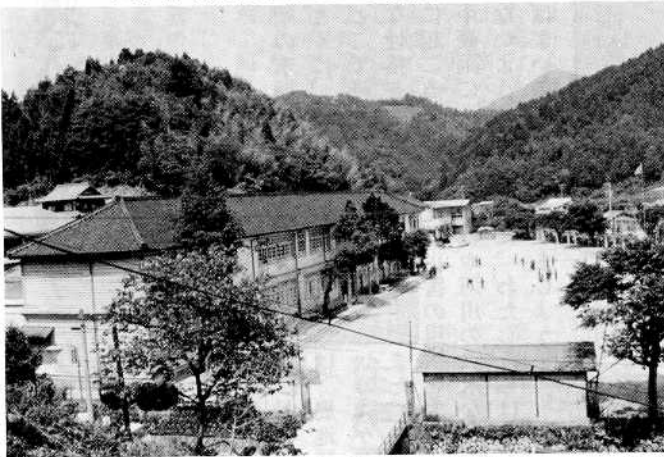
旧神土小校舎を取り壊しに

昭和五十五年度の学校統合で廃校となった旧神土小学校校舎が、いよいよこの夏に取壊されることになりました。取壊した跡地は、東白川中学校校庭として整備され、再び教育の場として活用が図られることになりま

す。

明治四十二年に建築以来、四千七百余名の卒業生を送り出したこの校舎も、七十七年の幕を閉じます。廃校以来、東白川中学校の教室などに一部使用されてきましたが、老朽化による危険度も高まり今回の取壊しとなったものです。

数々の思い出を残して姿を消す旧神土小学校校舎。
8月中に取壊し、跡地は中学校校庭に利用。



村では、伝統ある歴史的な建物だけに教育委員会や議会において意見を聞きながら慎重に後利用を検討してきました。その結果、文化的遺産として残すには将来にわたる維持補修がかかりすぎること。現在の中学校校庭が狭く緊急に整備する必要があること。など

から取壊しの後校庭として整備するという結論が出されました。また、ランチルームとして利用していた旧雨天体操場については、教育資材、資料などの展示保存のため残し、当時の木造建築の手法や、先代の偉業を後世へ伝えていくことになっていきます。

工事は、中学校が夏休みに入った八月に予定されていますが、思い出の校舎だけに、それぞれのクラスや同窓生の皆さんに最

後の建物や教室などを見ていただくために、八月一日から三日までの間、開放する予定にしています。今からそれぞれ連絡をとり合っ、クラス会や同窓会で別れをしてください。この整備により校庭は、約千六百八十平方メートルになり、併せて排水溝や便所の整備を行い学校教育、社会体育の場としての活用が期待されています。

この人

民生委員として30年

今井一雄さんに

厚生大臣表彰



このほど今井一雄さん(五十大沢一六十七歳)が、厚生大臣表彰を受けられました。

今井さんは、昭和三十一年十二月に村の民生委員・児童委員に就任されて以来今日まで、足かけ三十年にわたって村の福祉行政の陰の力となつて尽くされ、昭和四十九年から、民生委員協議会総務と

して委員の融和をはかり、協議会の運営発展に努力してこられました。

今回の表彰は、こうした長年にわたる地道な活動の功績が高く評価されたものです。

この間今井さんは、母子寡婦家庭や生活の苦しい人などのよき相談相手として職務に精励され、約千件にのぼる相談に応じてこられました。これからも豊富な知識と経験を生かした活動に大きな期待が寄せられています。



おくやみ
申しあげます

■善意の寄付—敬称略

【社会福祉指定】

現金十万円—桂川完二(黒淵)、現金二万円—小林好美(大明神)、現金十万円—安江紳八(白川町坂ノ東)

【神戸保育園へ】

わら草履三十足—田口貞造(中通)、竹ぼうき十本—老人クラブ寿会、ぞうきん—婦人会神土支部

【越原保育園へ】

絵本十冊—桂川信道(陰地) 竹ぼうき五本—老人クラブ寿会、視力検査器一式—安江芳香(平)、掃除機一台—六十年

度卒園児一同

【五加保育園へ】

紙芝居セット一式—六十年

度保護者会、竹ぼうき十本—老人クラブ寿会

■銃砲刀剣類の登録審査会

【日時】六月二十四日 午前
十時—午後三時【場所】県庁
大会議室。審査には「発見届
出済証」、印鑑を持参ください。
手数料は、一件四千五百円。

寝込みを襲う「ゲリラ雨」

集中豪雨に気をつけよう

梅雨の末期には、しばしば集中豪雨による災害が起こります。とくに、この時期の大雨の特徴は、局地的に降ることと、いつどこで降りだすかわからないという「ゲリラ的」、「突発的」な性格をもっていることです。また、みんなが寝静まった夜に起こることも多く、災害の規模を大きくしています。

集中豪雨によるがけ崩れや河川の洪水などの災害にまき込まれないようにするために、わたしたちはどんなことに注意すればよいのかを考えてみましょう。

報 告
報 告
注 意
注 意
要 注 意
要 注 意

集中豪雨は、狭い地域に強い雨が短時間に降るので、あつとつうちに災害が発生することが



あります。梅雨末期は、長雨などで地盤がすでにゆるんでいたりすることが多く、強い雨が降り始めたら、嚴重な警戒が必要です。

そこで、まず注意しなければならぬのが、各地気象台が発

表する雷雨注意報や大雨警報などです。ラジオやテレビをつけて、注意報や警報などには十分気をつけてください。

記録的な雨量を気象台などが観測した場合は、直ちにラジオやテレビでこれに関する情報が放送されます。また、電話での天気予報サービス(一一七番)で、自分の住んでいる地区に大雨に関する注意報や警報がでないかを確かめることも大切です。

がけくずれ
一時間三十ミリの雨が目安

かなりの大雨が降ると、どこかで必ずといってよいほどがけ崩れが起きています。

どのくらいの雨が降ると危険か、地形や地盤の硬さなどで、一概にはいえませんが、だいたいの目安は次のとおりです。

雨量の限度は、一時間で三十ミリ前後といわれています。それまでに雨が降り続き地盤が水分をたっぷり含み、崩壊の限界に近づいていけば、一時間に十〜二十ミリ程度の雨でもがけ崩れが起こる恐れがあります。さらに、一時間の雨量が百ミリ前後に及ぶ集中豪雨や、一日の雨量が五百ミリ以上に達する大雨のときには、がけ崩れはいつ

なぜ集中豪雨が起るのか

梅雨期は、停滞前線(いわゆる梅雨前線)に伴う雨雲が日本列島をすっぽり覆っています。この前線は、オホーツク海方面からの冷たい空気のかたまりと、小笠原方面からの温かい空気のかたまりがぶつかってできます。集中豪雨は、この前線に向かって湿舌と呼ばれる南方海上からのより温かくて湿った空気が流れ込むと、地形の影響と相まって起こります。

つまり、冷たくて湿った空気と温かくて湿った空気が激しくぶつかり合うと、そこに入道雲のような上昇気流が生まれ大雨を降らせ続けるのです。

とくに梅雨の末期は、集中豪雨が起りやすい条件がそろっているといえます。



もどこでも発生する可能性があります。

日ごろから自分の住んでいる土地の状況をよく知って自衛手段を講じるとともに、大雨のときは気象台の発表する情報、注意報、警報に注意し早目の対応を心がけましょう。

雨の降り方とおおよその雨量(1時間)

5 ~ 10ミリ	雨がトタン屋根を打つ音が聞こえ、あちこちに水たまりができる。
10 ~ 20ミリ	雨音で話もよく聞きとれない。一面に水たまりができる。
20 ~ 30ミリ	土砂降りや側溝があふれ、小さな川のはらんやがけ崩れが始まる。
30ミリ以上	バケツをひっくり返したような激しい雨。

男女雇用機会均等月間

経済発展を

支える女子労働者

六月は「男女雇用機会均等月間」です。

企業の雇用管理の中で募集、採用から定年、退職までの種々の場面で男女の均等な機会と待遇の確保を促進するための「男女雇用機会均等法」が施行されて二か月たちました。

六月を「月間」に定めたのは、法律の公布日を記念して、この新しい法律の内容をより多くの方々に知っていただくため、今年がその一回目です。この機会に、男女の雇用機会均等について一度身近なところから見直してみたいものです。

全労働者の

三分の一は女性

「男女雇用機会均等法」が生まれた背景には、いくつかの事情がありました。まず、均等寿命の伸びや出生率の低下、家事労働の経減などで「働きたい」と希望する女性が増えたことです。

六十年には、全国的女子労働者が千五百四十八万人にのぼりました。これは実に全労働者の三分の一を超え、わが国の経済社会の発展は、今や女子労働者を抜きにして考えられなくなっ

てきました。

また、五十年の国際婦人年をきっかけに「性差別撤廃」の運動は、国際的な高まりを示しました。

意欲と能力が

発揮できる環境に

このようなことから、わが国でも、意欲と能力のある女子労働者がその力を十分に発揮できるように、環境の整備が求められていました。

新しい法律は、事業主に對し募集や採用、配置・昇進について男女均等な取扱いに努めるこ

とを求めるとともに、一定の教育訓練、一定の福利厚生および定年・退職・解雇について、女子であることを理由として差別的取扱いをすることを禁止しています。

また、あわせて労働基準法を改正し、産後の休業期間をこれまでの六週間から八週間にするなど母性保護措置の拡充を図っています。一方、女子の時間外労働・休日労働、深夜業の規制については、男女の機会均等を進める観点から緩和されました。

警察官採用者

を募集します

警察官の採用者を次のとおり募集します。

▽受験資格

昭和四十三年四月二日から昭和四十年四月一日までに生まれた男子で、大学卒業者（見込者を含む）

▽受付期間

昭和六十一年六月二十一日まで

※詳しくは警察官駐在所（有線二五二〇番）へ問い合わせください。

ばなりません。

・原則として、続柄、本籍、筆頭者、世帯主氏名は省略して交付されますので、必要な場合は、その旨を申し出てい

状が必要です。

・電話による請求はできません。

▽住民基本台帳の閲覧

・閲覧できる項目は、氏名、

ません。

・戸籍の附票及び消除された住民票は閲覧できません。

▽記載事項証明

・氏名、生年月日、男女の別、住所の必要とする部分の証明をします。取り扱いは、住民票の写しの場合と同じです。

住民票の写しの交付請求、閲覧及び記載事項証明の請求事由が不当な目的（プライバシーの侵害につながるような目的）と認められる場合には、お断わりすることがあります。

詳しくは、民生課住民係へ問い合わせください。

6月1日施行

住民票の取り扱いが変わります

住民基本台帳法改正

ただき、どの部分がどういう事由が必要か明らかにしなければなりません。

・代理人の場合は、請求に係る住民の氏名、住所及び請求者本人の署名押印のある委任

生年月日、男女の別、住所に限られます。

・請求事由、請求者の氏名、住所及び請求に係る住民の範囲を明らかにしなければなり

住民基本台帳法の一部を改正する法律が公布され、この六月一日から施行されました。これは、個人や社会一般のプライバシー意識の高揚、情報化社会の進展などの社会情勢の変化に即し、住民記録のより一層の適正な管理を図ることを目的とするものです。

これにより、住民票の写しの交付請求、閲覧などの手続きが次のように変わりました。

・印鑑が必要です。
・請求事由、請求者の氏名、住所及び請求に係る住民の氏名、住所を明らかにしなければ

健康・体力つくりから

健康・体力つくりから

- 2 -

前回は、体力づくり運動を行うまでの準備の手順として手軽な五項目のテストを紹介しましたが、今回は、このスポーツテストに関係の深い運動のしかたを紹介し、運動の楽しみを味わってみたいと思います。

前回紹介した、スポーツテストの判定結果に基づき、A、B、Cそれぞれの段階に応じた運動を行い、再びこのテストをするという繰り返しによって進歩の状態を自分自身で知ろうというものです。

テストで、自分の体力レベル（水準）を知ることができたら、自分でスケジュールをつくって、生活の中に取り入れてください。体力レベルがCの人は、示された回数や時間の下限から始めて、楽にできるようにしたら二回、三回と回数を増します。上限までできるようにになったら二セットにしたり、一セットの回数を減らした二セットにしたり、無理のないように程度を高めるのが体力の維持向上のコツのようです。

体力レベルBの人は、Bの範囲が比較的広いので、どこに自分が位置しているか回数でめめます。Aの人は、さらに程度の高い運動を工夫して行うとよいでしょう。

次にやや程度の高い運動を掲げておきます。

瞬発力……飛び上がって両膝を前に曲げ、両膝に手を触れま（五〜十回）。三十センチ幅の線を片足で左右に跳びます（左右で十〜二十回）。

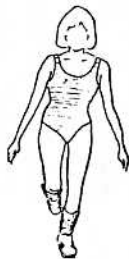
平衡性……目を開けて頭を左右に回します。次に目を閉じ同じように回します（左右五回ずつ）。支持足で軽く飛び上がり着地後静止します（左右十回ずつ）。

敏捷性……飛び上がって足を打ち合わせます。一回または二回、できたら三回打ち合わせま

瞬発力を少しでも養うために



ジャンプして両膝を前に曲げ両膝に手をふれる（5〜10回）



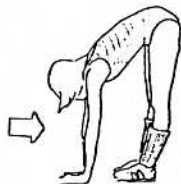
30cm幅の線を片足で左右に跳ぶ（左右で10〜20回）



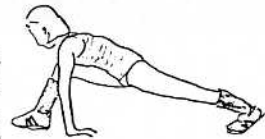
手のひらをあわせて伸び上がり

す（連続三回〜七回）。正座から飛び上がり、そのまま立ちます（五〜十回）。

柔軟性を高めるために



前屈する。手のひらを床につけるように努力する。（20〜30秒）

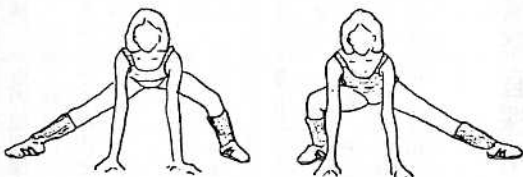


脚を前後にひらく（20〜30秒）

心肺持久力を養うために



このような姿勢で腕を振り前進する（20〜40回）

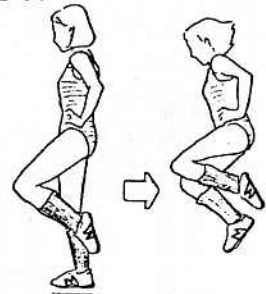


両手をついて、左右へ足を踏みかえる（20〜40回）

平衡性を養うために



目をあけて頭を左右にまわす。次に目を閉じてまわす（右・左・5回ずつ）



支持足で軽くジャンプして着地後静止する（左右、10回ずつ）

柔軟性……手のひらを頭の上
に合わせ、伸びあがり、そのま
ま前屈して手のひらを床につけ

ます（二十〜三十秒）。脚を前
後に大きく開き腰をおろします
（二十〜三十秒）。

心肺持久力……足を前に伸ば
して腰を下ろし、膝を曲げて両
足を中に浮かせます。その状態

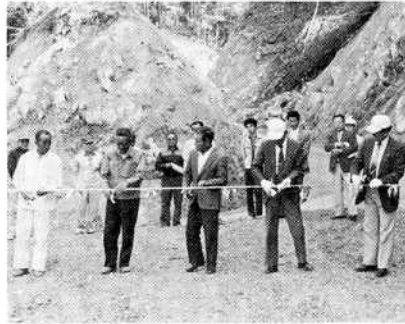
で両腕をかけ足のように前後に
振り前進します（二十〜四十回）
両足を左右に開き、伸脚の要領

で両手を前について左右へ足を
踏みかえます（二十〜四十回）。

むらの話題

あなたのまわりに明るい話題がありま
したら係まで連絡ください。

連絡先 企画財政係 有線2185番



小三地・手掛岩林道が開通

このほど栃山の安江化平さん
下を起点とする小三地林道と、
陰地の松岡諄さん下を起点とす
る手掛岩林道が通じ、五月八日
工事関係者や地元の人たちが集
まり開通式が行われました。

小三地林道（総延長二千二百
七メートル）は、五十九・六十年
度継続事業として工事が進められ
いたもので、手掛岩林道（総延
長二千九百十二メートル）は、昭
和五十三年から造林作業道、間伐

業道、経営林道としてそれぞれ
工事が進められてきました。

しかし、小三地林道まで五百
五十三メートルで接続となるため、
地元の強い要望により六十年
度事業でこの接続道を進めてい
たものです。

この二つの路線は、つつ込み
線としてそれぞれ延長したもの
ですが、二つの林道の接続によ
り、森林の経営管理はもとより
利便性の高い幹線林道として期
待が寄せられています。

写真＝接続点でテープカット
をする工事関係者

村雲直樹さん宅に

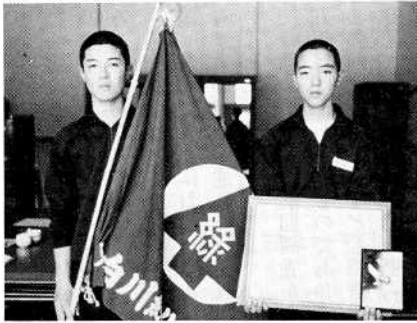
居着いた雄きじ



昨年十二月に東白川村猟友会
では、村内二か所の休猟区（神
付・曲坂と黒淵・大明神）に日
本きじ七十八羽を放鳥しました。
この猟期を無事に生きぬいた
きじ二羽が、えさを求めて中通
の村雲直樹さん宅付近に居着い
ています。放鳥きじは人口ふ化
で二百日齢まで飼育し放鳥され
ますが、野性化ができなかつた
のか居こちのよい村雲さんの
家まで毎日えさをもらいにやっ
てきます。最近では、雄きじが
直接村雲さんの手からえさをも
らうまでになりました。

中学校緑化

少年団が表彰



この五月十一日、大阪府堺市
で開かれた第三十七回全国植樹
祭（社団法人国土緑化推進委員
会主催）の席上、昭和六十年
度全日本学校関係緑化コンクール
・学校林など活動の部において
東白川中学校の緑化少年団が表
彰を受けました。

これは、現在中学校が行って
いる少年の山の植樹、下刈り、
サマージャンボリーへの参加な
ど、その積極的な活動が認めら
れたもので、これを機会にこれ
からの活動が期待されます。写
真＝中学校緑化少年団代表

花いっぱい運動

商工会婦人部

さる五月十一日、村商工会婦
人部（田口澄子部長＝百四十一
人）は、五十六年から事業の一
環として進めている「花いっば
い運動」による鉢植え（マリ
ーゴールド、サルビアなど）約百
鉢を植え込み、村内六か所の施
設に配置しました。

同婦人部では、活動の第一目
標である「地域に貢献すること」
を目指し「私たちの手で訪れる
人たちの目を少しでも楽しませ
ることができたら」と始めたも
の。これから秋にかけて、この
きれいな花が目を引きまします。



お知らせ



事業所統計調査 にご協力を

七月一日現在で実施

国の最も基本的な統計調査の一つである「事業所統計調査」が七月一日現在で、全国いっせに行われます。

この調査は、わが国の経済活動の基礎である事業所の実態を全国及び地域別に明らかにすることが目的です。調査の結果は、国・地方公共団体が行う経済計画、地域開発計画、都市計画などの諸施策や、民間における事業計画の基礎資料として広く利用されます。

調査の対象は、農林漁家を除くすべての事業所で、会社、工場、商店、病院、学校、国鉄、私鉄、ホテル、旅館のほか、官公庁や神社・仏閣なども対象となります。今回の調査では、全国で約七百万の事業所が見込まれています。この調査は、次の三種類に分けて行われます。
【甲調査】民間経営のすべての

事業所が対象となります。調査事項は、事業所の名称、所在地、経営組織、事業の種類、従業員数など八項目ですが、会社組織の事業所の場合はこのほかに資本金額など六項目が加えられます。
【乙調査】サービス業のうち物品賃貸業（レンタカー業、貸ボート業など）、ホテル・旅館、クリーニング・理容・浴場業、映画業、娯楽業、駐車場業、自動車整備業、修理業、写真業、結婚式場などの対個人サービス業を対象に、その名称、現金給与支給額、最近一年間の総売上高について調査します。なお、乙調査は、一部の事業所を選定した標本調査により行います。
【丙調査】国、地方公共団体および日本国有鉄道の事業所を対象に、その名称、所在地、事業の種類、職員数について調査します。
なお、調査の方法は「甲調査」と「乙調査」は都道府県知事から任命された調査員が、六月下旬から事業所を訪問して調査票

への記入を依頼し、その後回収にまいります。場合によっては調査員が直接聞き取り調査をすることもあります。
「丙調査」は、調査員によらず国、地方公共団体および日本国有鉄道の組織を通じて行われます。

今回の調査は、前回調査から五年目に行われるものであり、この間に産業構造なども相当変化しており、その実態を明らかにするものとして、調査の結果が待ち望まれています。
皆さんのご協力をお願いします。

Ⅱ 年金

誕生月には

現況届の提出を

国民年金から老齢年金や通算老齢年金を受けている人は、毎年誕生月に現況届を提出することになっています。

この届けは、引き続き年金を受けるための大切なものです。届け出用紙は、誕生月の初めに社会保険庁から郵送しますので必要な事項を記入し、役場民生課窓口で証明を受けて月末までにポストに投かんしてください。届けを忘れると、年金の支払いが差し止められますのでご注意ください。年金を受けるよう

になつてから、一年未満の方や支給が停止されているかは、届けが不要で用紙も送られませんが、
また、住所を変更して社会保険庁に届け出ていない人は、現況届のほかに住所変更届の提出が必要です。

「三日里親」を募集します

県内の養護施設に入所している児童で夏期などの帰省時に、帰省する家庭もない恵まれない児童や、家庭の事情で帰省できない児童を民間篤志家に三日間預かってもらい児童に温かい家庭の味を体験させるため、岐阜県の委託をうけて、岐阜県里親連合会が行う事業です。
▽児童を里親に委託する期間 昭和六十一年八月九日から八月十一日まで
▽申込み方法 三日里親に応募される方は役場住民係に申込用紙がありますので、所要事項を記入して提出してください。
▽申込期間 昭和六十一年七月一日から七月十五日まで
▽里親に委託する児童の通知 里親になられる方には、八

月四日ごろまでに児童委託通知書を送付します。
詳しいことは、役場民生課住民係（有線二二五一番）へ。
●警察 ●梅雨どきは 事故が多発

視界が悪い、スリップしやすい、湿度が高くいららする：など、ドライバートにとって梅雨どきは嫌な季節です。雨の日は、ちよつとした不注意やルール違反が、大きな事故に結びつきますので、より慎重な運転を心掛けることが必要です。
●ドライバートは
・ふだんより長めの車間距離、控えめな速度で走る。
・急ハンドル、急ブレーキなど「急」のつく運転をしない。
・下り坂などスリップしやすい所は、事前に十分スピードを落とす。
・ワイパー、洗浄液など視界確保に必要な装備品の点検を忘れない。
・歩行者、自転車に対しては細心の注意を払い、泥はねなどしないよう心掛ける。
●自転車・歩行者は
・雨具はできるだけ明るい色のものを選び、夜は必ず夜光タスキなど光るものを着ける。

ふるさとの花

⑥

スマイレ(董)

スマイレは、その種類が八百五十種にも及び、日本には一属約五十種あるといえます。

花が大工さんの使う墨入(墨壺)に似ているところからスマイレの名があります。そういえばあのピンと糸を張り、パチンとはじいて線を引く墨入によく似ています。

スマイレは、日の光がまばゆい四五月ごろ可憐な花をつけて、ひそかに春の喜びを知らせてくれます。万葉の歌人山部赤人は、春の野に 董摘みにと



来しわれぞ野をなつかしみ

一夜宿にける

と詠みました。のどかな万葉人の春の姿がしのばれます。

東白川村には、スマイレが数種類自生します。

中でもスマイレは、日当たりのよい野原や山径などどこにでも生えるスマイレ科の多年草で、うつむき加減にかわいい濃紫色の花をつけます。スマイレは、日本のほか朝鮮や中国にも分布します。水ぬるむころ、スマイレの可

憐な姿を訪ね歩く喜びは、だれもが持つ幼き日の経験です。アカネスマイレ(茜董)は、その名のおり花が茜色です。多年草で、野原や山麓など日当たりのよい所に自生し、自然の移りゆくたすまいを表現しています。

ヒカゲスマイレ(日陰董)は、花が白く、日陰を好みます。可憐な花で、名称はその習性からきています。

壺(庭)に生えているスマイレの意からツボスマイレ(壺董)があり、それに似ているが茎がや

や立つところからタチツボスマイレ(立壺董)と名のついたものもあります。

スマイレは、相撲取草、相撲草ともいいます。

スマイレの花言葉は、謙譲、貞節。白いスマイレは温順。紫のスマイレは誠実……言葉や文字で表しにくい微妙な感情をスマイレの花は伝えてくれます。



ミヤマスマイレ

今月の図書



影の姉妹

佐々木丸美著

お館さまと邇々玉さまと呼ばれる双児の姉妹、そして奉公人とがひっそりと住む山峡の隠れ里。里人が命をかけて守りぬかぬばならない秘密とは？

転生の命に繰り返しあらわれる悲劇の因子が消えるときはない。

数奇な生涯を運命づけられた女たちの足跡を、幼想の翼を伸ばして描く感動の物語りです。

花はなに色ガタゴト列車

井上 マス著

昭和2年、19歳で夫を失い幼い3人の息子を抱えて井上マス必死の人生が始まる。

夫の実家の薬局をふりだしに、あらゆる仕事に挑戦し、パー・エトワールを开店し30年あまりママとして活躍。いつの間にか70歳の峠を越え、自分の来し方をふり返ってみる。三千世界の諸神諸仏の加護もなく市井の偶に生きた人々が織りなした、心の小抽出しにあるシャボンの泡の人間模様を明るく、たくましく、おもしろく書きつらねたのが本書です。

今月の料理



らっきょうのしょうゆ漬

しょうゆ漬

【材料】塩づけらっきょう一ポウ、しょうゆカップ一、酢カップ壹、みりんカップ壹、出しこぶ十粒、赤とうがらし三、四本

【作り方】①塩づけらっきょうは水の中で外側の薄皮をむき水けをきる②つける容器に①を入れ、しょうゆ、酢、みりんの順に注ぎ入れる。③汚れをふいて切りめを入れた出しこんぶと、種を除いた赤とうがらしを加え、ふたをする。 ※こんぶからのうまみと、赤とうがらしのピリツとした辛みを添えます。漬けてから二、三日間は、ときどき容器を上下にゆすって味が均一になるようにします。色が染まれば食べられます。塩づけらっきょうの基本は、泥づけらっきょう一ポウ、つけ水と酢はらっきょうのかきの壹、塩は重さの五、六%。ビールのおつまみやはし休めに、なかなかオツなものですよ。

捨菴山に登る小学校児童たち



カメラの目

小学校児童が 捨菴山を征服

本村には、標高 800m 以上の名前のついた山が 6 つあります。東白川小学校では、卒業まで 6 年間かけて毎年一つずつ踏破する計画を立て、今年から始めました。

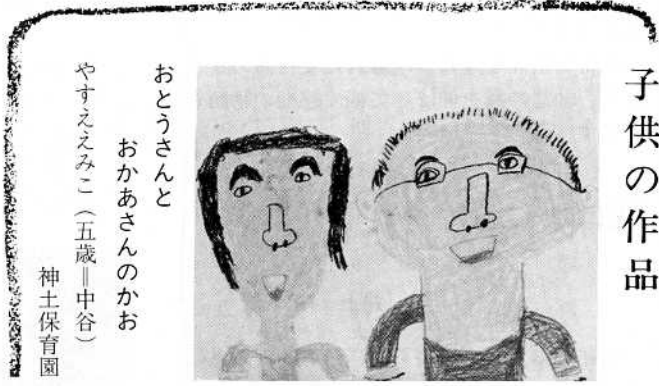
子供たちは、山間地にながらこういった名のある山に登ることなく村外へ出て行くため、古里のよき、本当の自然に親しんでもらおうと計画したものです。

4 月 30 日、手始めに捨菴山 983m に挑戦。低学年は、中服までスクールバスで行き途中で合流。みんなで力を合わせて登りました。頂上から眺める景観はかくべつ、改めて郷土の美しさに驚きました。征服した記念に頂上に白い旗を立て下山しました。



安江直人くん（一歳〓柏本）
一夫さん・真理子さん長男

すくすく育て



子供の作品

おとうさんと

おかあさんのかお

やすええみこ（五歳〓中谷）

神土保育園



あなたの作品をお寄せください。
・初心者、とくに若い人たちの投稿を歓迎します。
・毎月末までに、雄神土伊藤重宛に出してください。

○春の海紫紺に透きて波の間に群がる鯛の側を過ぎゆく
（鯛の浦にて）

今井 良吉

今朝も呼ぶ昨日と同じ鶴鴿に口笛吹いて心を交はす

村雲 うめ

○赤沢の美林の中に真白きは古木となりし山梨の花か

安江 竜玉

○三陸の海に漁れしとふ新しき鱈の開きを噛みしめて居り

伊藤 重雄

軒下で我をからかふ蜃蛄見て焦りの日々の空しさ思ふ

安江 守平

○豊作も違作もしたる蚤飼まだ捨て切れず未練もありて

早瀬 勇造

母のごと恋ほしき義姉はみまかりぬ植えし草花根付かぬままに

今井 かな

預かりし祖母と遊ばすことと走る外孫に一日疲れる

安江 澄

戦争も戦後の世にも地えぬきて平和に逝かせし媼九十四歳

田口 一枝

請ひ受けて植えし黒竹越境し今年も詫びつつ竹の根を切る

伊藤 美枝

○空港にその手空しく振る孤兒ら日本人にて日本に住めず

小池 弘子

遅咲きの桜ほころぶこの朝を風となりて庭に散りばふ

古田よし江

春の雨かえでの緑湧えし葉に雫と変わり幹つたひ落つ

早瀬 久子

母の日などなき世に生きて八人の子らを育てし亡母をぞ思ふ

三戸 きり

圃場整備終りたる田に検地する人の呼ぶ声風に乗り来る

安江 香

焼酎の澄みたる色の清きことコップの底に歪目が見ゆる

桂川 喜郎

からからと矢車のみが廻りをり節句を過ぎて七日ばかりか

安江 幸

○常任の心あやぶく支へつつ一日を惜しむ齡となりぬ

田口 良三