



東白川中学校1～2年生は、5月27日、越原地内の茶園約15アールで茶摘みを体験しました。グループに分かれ新緑の若芽を手際よく摘みあげました。

⇒ 中学生が茶摘みを体験—越原地内—

### 人口の動き

—5月末住民登録人口から—

世帯数	929世帯
人口	3,565人
転入	10人
転出	6人
出生	2人
死亡	1人

先月と比較して5人増  
 昨年と同月と比較して5人増

# 企業誘致と村の対応



年商30億円を目標とする待望の企業がやってきた、若者のUターン、就労場の拡大など村の活性化が期待される岐阜部品株式会社工場内

過ぎ去った昭和六十一年度は、村の歴史の中でも特筆すべきことであろうと思われる企業誘致の年でありました。特に本村への進出が決まった八月以降は、非常な急ピッチでことが進み、村民の皆さんへの事情説明も十分でない点もありましたので、ようやく一段落したこの機会に、もう一度その経過をふり返りながら、その意味を考えてみたいと思います。

## 誘致までの経過

企業誘致が成立するためには三つの要素が必要です。その一つは、地域住民の大部分がそれを望んでいること。もう一つは、企業が進出を望んでいること。当然のことながら、どちらが欠けても誘致は成立しません。

そして、三つめの要素は両者のタイミングが合うことです。

今回の企業誘致は、行政（村当局）と議会が完全に一体となって進めてきましたが、そのようにさせた最も大きい力は住民の意思でありました。

その意思は、村が第二次総合計画を始め各種の振興計画を樹立する際に行った村民へのアンケート調査に、いつも高い比率表われていましたが特に本村

の場合、土地改良事業の進展に伴う農家の余剰労働力の吸収と、

若年男子のUターン促進による過疎化の歯止めという切実な課題があり、住民の意向もこの目前の課題解決のために行政が積極的に対応すべきであるという意見が多数を占めていました。

したがって、これらの課題を一手に受け止め得るような、スケールの大きい、しかも安定した企業の誘致を望んできたところ、この条件を満たすものと思われる企業（矢崎グループ）の進出が有望視されるに至りました。

しかし、企業側から見れば折からの円高等の経済情勢の中で、本村のような山間地へ進出する

には、それなりのメリットが必要とされるのは論を待たないところです。

幸い、今回の誘致企業として対象になった「矢崎部品株式会社」は、地域と共に発展するという企業理念を掲げる会社であり、活力ある地域づくりという行政課題を持つ本村とは、その目標において波長を同じくするものといえます。

したがって、相互にメリットを追求しながら、共に発展することの可能性は大きく、本村だけに止まらず周辺町村を含めた広範な地域に及ぼす効果は莫大であると考えられます。

企業進出は、タイミングが重要であり、今回の場合は企業側が非常に短期間に生産を開始する必要性に迫られていたので、行政的なベースでは対応が遅れることが予想されました。そこで、このタイミングをとらえ誘致を確実に実現するために、従来から各地方自治体がとってきた誘致施策である、工場用地の斡旋や造成、あるいは税の減免という周辺の進出環境づくりから、一歩踏み込んで、第三セクターが工場を建設して、これを企業が賃貸借契約により利用するという、直接的な方式を誘致施策として採用することとしました。

# 第三セクターが工場を建設 企業に賃貸

今回の企業誘致において、第三セクターが設立されました。第三セクターとは、国や県、あるいは市町村などの公共団体と民間企業の共同出資で設立された事業体のことで、その事業体としての形態は、ほとんどが商法による株式会社となっています。

近年は、元国鉄の赤字地方路線を沿線の市町村と民間企業の出資によって設立された第三セクターの株式会社が引き受けて営業するケースが多くあります。今回の企業誘致において設立された第三セクターは、企業誘致の手段として、工場を建設し、これを企業に賃貸するという目的のために設立されたものであり、これによって利益を追及して、出資者に配当をするものと

か、手広く事業を行って利益をあげるなどという性質のものでありません。あくまで公共的立場に立って住民本位の仕事をを行うためのものです。

ただ、株式会社を設立するためには、最低七人以上の発起人と八人以上の株式引受人が必要です。したがって昨年九月当時

## 岐阜部品株式会社の概要

東白川村へ進出し、東白川村で企業活動しようとする会社は、東京都に本社を置く「矢崎部品株式会社」で、その矢崎部品株式会社が関連会社として新しく設立したのが「岐阜部品株式

の議会議員の方々に一株ずつご協力をいただき、あとは村が出資して設立しました。

この際、議会議員という肩書きは関係ないので、法的には民間の個人ということになります。民間の企業が出資する第三セクターとはこの点が少し違います。

東白川村が設立した第三セクターの会社ともまったく別の会社です。

岐阜部品株式会社は、矢崎部品株式会社を親会社とする関連会社ということになります。このような関連会社は、長野県・静岡県、その他全国に数多く設立されており、トヨタ、ニッサンを始め国内全自動車メーカーの組電線を製造しています。

なお、岐阜部品株式会社は既に付知町と国府町に分工場を置き、県内各地へ外注加工所を拡大中であり、国府町では東白川村と同じような賃貸方式で新工場を建設中で、今年の七月に完成の予定となっています。

### 株式会社東白川(第三セクター)

商号	株式会社 東白川
設立	昭和61年9月16日
資本金	1,200,000円(24株)
額面株式1株の金額	50,000円
本店所在地	岐阜県加茂郡東白川村神土548番地 (事務所 東白川村役場内)
出資の持分	東白川村 13株(過半数) 民間個人 11株(11人)
運営	村長が責任を持って、議会との協議によって行う。
事業	工場建物等を建設し、企業に賃貸借契約により利用させる。

### 岐阜部品株式会社

商号	岐阜部品株式会社
創立年月日	昭和61年9月21日
代表者	石井孝之
所在地	岐阜県加茂郡東白川村越原33番地の1 〒509-13 TEL<05747>8-3023 FAX<05747>8-3024
事業目的	輸送用機械器具製造業
資本金	1,000万円
営業年度	毎年3月21日～翌年3月20日
敷地面積	28,647㎡
従業員数	男子72名・女子130名 (昭和62年3月2日現在)

```

    graph TD
      A[岐阜部品(株) 本社] --> B[付知分工場  
組立ライン(1ライン)  
25名]
      A --> C[国府分工場  
前工程～組立ライン  
男子50名・女子130名]
      B --> D[外注加工所  
牧野  
50名  
(東白川村)]
      B --> E[外注加工場  
中島電子  
30名  
(加子母)]
      C --> F[外注加工場  
アルプス電子  
50名  
(高山市)]
      C --> G[外注(拡大予定)  
(高山市ほか)]
      D --- H[外注・内職]
      E --- H
      F --- H
      G --- H
    
```

# 企業誘致協定と契約を締結

## 県と親会社が立会人

今回の企業誘致は、村と株式会社東白川という二つの組織が協力し、分担して行いました。

まず、村が工場用地の取得を、これに用地造成工事を実施しました。そのほか誘致に関する細かい事務費を含めてこれに要した費用が約一億一千万円でありました。

次に、株式会社東白川がこの用地を村から借りてその上に工場を新築し、旧稚蚕共同飼育所を養蚕組合から買取って仮工場（新工場完成後は倉庫に活用）として整備しました。また、給食棟や社員住宅などの附属施設も新築しました。

この一連の事業に要した費用が約五億二千万円となりました。村と第三セクターで合わせて六億三千万円の投資を行ったわけです。

第三セクターである株式会社東白川は、村から工場用地を賃貸契約で借り、賃貸料として村が投資した費用のうち一億円を支払うことにしました。したがって、株式会社東白川は合計

六億二千万円の財源を銀行借入れによって賄ったわけですが、この六億二千万円の返済は、

岐阜部品株式会社から支払われる賃貸料金を充てることになり、その内容は次のようになります。

昭和六十二年三月二十四日付けで、東白川村と岐阜部品株式会社との間で企業誘致、進出に関する協定の調印を行いました。これには岐阜県と岐阜部品の親会社である矢崎部品株式会社が立会人となっています。

その協定に基づき、株式会社東白川と岐阜部品株式会社は、昭和六十二年四月一日付けで建物、土地の賃貸借契約を締結しました。その契約によると、岐阜部品株式会社は、最低十五年間は東白川村で営業を続けることとなっておりますが、もちろん、これは最低の期間であって契約は永久に更新できることになっていません。

もし、万一岐阜部品の都合によって契約期間中に契約を解除する場合は、株式会社東白川の

受けた損害を補償することになっており、これは親会社の矢崎部品株式会社が保証をすることになっていきます。

株式会社東白川は、この十五年間の契約期間中に、岐阜部品から初年度で年額約六千六十万円の賃貸料を受け取り、これを二年ごとに5%ずつアップします（初回のみは三年据置）。

この賃貸料の中から銀行に対して借入金の利息と元金を返済するシステムで、ちょうど第一回の契約期間の終了する十五年目に借入金金は全額返済されることとなります。

今回のように長期間にわたる賃貸借契約方式の場合、いちはん心配されることは途中で企業が撤退したり、約束を守らなかったらどうなるかということです。特に第三セクターが大きな借入金を抱えているだけにその心配は、だれもが感ずることでしょう。

この点については、まず第一に企業の信用度が問題になりますが、矢崎グループが製造している自動車組電線（ワイヤーハーネス）は、世界中の主要自動車メーカーに供給されており、世界一の生産を維持しており、岐阜部品はそのうちで世界のトップメーカーであるトヨタ自動車に納品しているので経営の安定度

は非常に優れております。

また、自動車になくてはならない部品が主力製品ですから将来的にみてもその安定度は抜群であると考えられます。

岐阜部品株式会社は、現時点ですでに月産一億円を超える生産をあげていますが、来年には年間三十億円の目標に到達するものと思われまます。

他の企業が円高ショックなどで経営が悪化している中で、着実に業績を積み上げていく底力があり、長期賃貸方式のよりどころとなっているわけです。

しかし、万一の場合のために企業誘致進出に関する協定と建物土地の賃貸借契約の両方に親会社である矢崎部品株式会社の保証条項を付けてあります。



岐阜部品株式会社南側全景

### ■戸籍の窓 五月 敬称略



誕生おめでとう  
ございます

（平）中島

泰幸 慶太  
奈美（二男）

（大明神）桂川

公幸 晴佳  
孝枝（長女）



いつまでも  
おしあわせに

早瀬 武司（神付）  
林 真寿美（岐阜市）



おくやみ  
申しあげます

安江 奎一 95歳（中谷）

### ■善意の寄付 敬称略

〔小中学校、保育園〕

図書購入指定寄付金

現金三百万円 越原一郎

（名古屋市）

〔老人福祉指定寄付金〕

現金十萬円 田口庄之助

（神戸市）

〔社会福祉指定寄付金〕

現金五萬円 安江寅彦（神戸中谷）

# 人口減少に歯止め

## 地域の活性化に期待

さて、このようにして実現した企業誘致ですが、その効果は今のところどうなっているのでしょうか。

現在、本社工場には二百人を超える人が働いていますが、このうち村内の人が男女合わせて

二百人を占めています。この中には村外へ出ていた人で、村へ帰って就職した人、つまりUターンと呼ばれる人が約三十人含まれており、村の人口の減少に歯止めをかける要素となっています。

また、村内外を合わせた給与所得は、毎月三千万円を超えており、地域経済に及ぼす効果は莫大であります。このように、企業誘致のねらいである、安定した所得源の確保、若年層のUターン、地域の活性化という課題は確実に満たされつつありますが、まだまだ本格操業を始めてからわずかに二か月を過ぎたばかりです。数多くの問題点も抱えて、これを

一つずつ克服しながら歩みを続けていかなければなりません。また、企業らしい企業の少なかった本村にとっても、厳しい経営管理の中で利潤を追求していく企業活動に触れて、とまどいを感じる面も多々あります。お互いがよい面を吸収して、一日も早く真に地域の企業として根づいてくれることが期待されます。

村では、毎年「東白川村成人式」を一月十五日の成人の日に行っています。この成人式には、村内に在住する新成人はもとより、村外へ進学や就職している新成人も「成人式は、ふるさとで同級生とともに」と毎年ほとんどの人たちが、ふるさとへ帰り参加しています。

時代の移り変わりとともに、成人式については、その期日や服装について本村だけでなく各市町村でも検討されているところがあります。

うとする青年を祝い励ます日」とされています。したがって本村の成人式は、「大人の仲間入りをする新成人を祝福するとともに、新成人が人生の節目にあたり、その自覚と責任感を一層確かにする」とことを主旨として、厳粛にそして

ることもであり、他の日では各人の都合や他の行事に左右されることが多くなり欠席者が増加することが考えられます。

そして、その動向は新成人や家族、関係者の皆さんには特に関心深いと思われまますので、本

温かく運営します。

成人の日の意義を重視し、毎年一月十五日に行うことを原則としています。

これは、自覚を深めるに最もふさわしい日であると同時に、すでに関係者の間に定着している

# 服装より心の正装を

## 村の成人式運営方針

村の基本的な方針をお知らせします。

【期日】

### 成人式の基本的運営方針

#### 【主旨】

成人の日は、国民の祝日に関する法律によって「大人になったことを自覚し、自ら生き抜くこ

これらの基本方針は、現在までの経過とともに、先に調査した次回成人式関係者に対するアンケート等を考慮したうえで定めましたので、みなさんの協力をお願いします。

どんな服装でも誇りを持って出席でき、服装よりも心の正装を大切にすることを、雰囲気づくりに努めます。

### ダニの発生にご注意！

【母子健康センター】  
施設整備指定寄付金  
現金十万円―安江富貴子  
(白川町上佐見)  
【社会福祉行政指定寄付金】  
現金百万円―早瀬政一郎  
(東京都渋谷区)

ダニの発生にご注意！  
家庭で使用しているじゅうたん一平方メートル中に、約五十万匹のダニがいたという調査結果があります。  
最近では冷暖房の普及により、快適に過ごせるようになりましたが、一方では暖房による温度、湿度がダニの発生にも好条件となります。ふけ、カビ、食品くずなどえきになるものがあり、産卵のために潜れる畳や、布張りのソファなどがあると大量発生します。  
ダニは、刺咬(こう)によるかゆみの被害のほか、気管支ぜん息や鼻アレルギーの原因ともなりますので、乳幼児のいる家庭では特に注意が必要です。駆除や発生の予防は薬品による方法もありますが●部屋を清潔にする ●風通しをよくし湿気をなくす ●じゅうたんなどは日に干すなどが有効ですから、日ごろから心がけてください。



今年の1月15日に行われた成人式  
—村民センターで

# 長雨や強い雨は がけ崩れの危険信号

## 土砂災害防止月間



雨が1時間に20ミリをこえたら要注意。

毎日のように雨が降り続く梅雨期、六月は土砂災害防止月間です。一瞬のうちに、人命や家財などがけがえのないものを奪ってしまふ土砂災害。特に梅雨台風の時期、融雪期などが土砂災害の多発するシーズンです。危険だと感じたら早めに逃げるのが大切です。こうした土砂災害は、大雨、長雨、地震などが発生のおきかけとなりますから、気象情報には十分注意しましょう。

陰暦では、六月を水無月（みなづき・みなつき）といいます。水無月をそのまま読むと、水のな（無）い月ということになります。この「な」は本来「の」の意味で、水無月は「水の月」を表しているのだらうとされていきます。語源も「暑さで水が枯れるからミツナシツキ」「田に水を入れる月だから水月」など、いろいろあるようですが、いずれに

### 危険地域

#### 全国で14万か所

しても六月は水に縁の深い月。梅雨が始まるのも、この時期です。

雨は「恵みの雨」という言葉もあるように、わたしたちの暮らしに多くの恩恵を与えてくれる半面、恐ろしい土砂災害を起す引き金にもなります。

四千七百四十二件——これは最近五年間に起きた土石流・地すべり・がけ崩れの数です。大雨が降れば、どこかで必ず土砂災害が発生しています。

しかも、国土の約四分の三が山地で占められるわが国には、土石流・地すべり・がけ崩れの危険地域が十四万か所もあるのです。

### こんなときは要注意 土砂災害の前兆

わたしたちの生活にとつて、美しい自然はかけがえのない財産です。しかし、自然の力は美しい自然でさえも破壊することがあります。

雨がしばらく続いたある日、突然に――。

地面が崩れるとはふだんはだれも思っていません。しかし大雨により、いつもは水の少ない沢から土砂が流れだしたり、ふだんは丈夫そうに見えるがけが崩れ始めたりします。

- 立木の裂ける音や巨礫の洗れる音（山鳴り、地鳴）が聞こえる。
- 溪流、池、井戸の水が急に濁ります。
- 溪流、池、井戸の水位が異常な変化を示す。
- 付近の斜面において落石、斜面の崩壊、亀裂、ハラミが生じはじめる。

● 斜面にある湧水が濁り出した、湧水量が異常に変化しはじめる。

# ストップ・ザ交通事故

## 加茂署管内、県下でワースト 1

5月15日現在で、加茂署管内の交通事故発生状況は893件、そのうち死者数は10人で、昨年1年間の死者数8人をすでに上回っており、かつてない最悪の事態です。



5月26日国道41号線坂ノ東地内で起きた交通事故(シートベルト着用のため無傷)

この五月十五日現在で加茂署管内の交通事故発生状況は、八百九十三件、死者十人、負傷者百八十一人となっており、昨年の同期と比べて、発生件数で五十五件の増、死者で八人の増、負傷者では十九人の増といずれも増えています。

特に死者数は、昨年一年間の死者数八人をすでに上回るといふ、かつてない最悪の事態で、県下二十六署のうちトップを占めており、加茂署管内では現在非常事態となっています。

今年発生した事故をみてみると、スピードの出し過ぎや無理な追い越しによるものが最も多く、次いで居眠りや信号無視による事故が目立っています。

また、死亡事故となった八件中、七件が二十四歳以下の若者であり、カーブでスピードを落とさなかつたり、黄線や見通しの悪いところで追い越しをかけたりする無暴な運転が原因で大きな事故につながっています。

本村での交通事故発生状況は二十四件。人身四件、死者一人、負傷者五人、物損二十件となっており、昨年の同期と比べ発生件数で十一件、人身四件、死者一人、負傷者五人、物損七件といずれも増えています。家庭や職場で交通安全について話しあい、事故をなくしたいものです。



勲 6 等宝冠章

〈へき地開業助産婦〉  
安江富貴子さん(65歳)

東白川村母子健康センター勤務  
(白川町在住)

東白川村母子健康センターで現在ご活躍いただいている白川町上佐見の安江富貴子さんは、昭和19年に京都医師会付属産婆看護学校を卒業、資格を取得され、翌年4月に看護婦試験に合格。同年9月から美濃加茂市内の助産院で1年6か月、21年には結婚を機会に郷里の上佐見で助産婦を開業。家庭出産がなくなった43年4月から本村の母子健康センターで助産婦としてご活躍いただいています。

実に40年余にわたって辺地医療に尽くしてこられた安江さんは、この間に取り上げた子供は1000人を超え、自転車に往診かばんをさげて山道を出かけた当時の苦労話を語っておられます。

叙勲受章者

勲 6 等単光旭日章

〈地方自治功勞〉

田口庄之助さん(78歳)

東白川村神土



「このような榮譽にあずかるとは考えてもみませんでした、私がこれまでやってきたことを認めていただきとてもうれしい」と受章の喜びを語られる田口さんは、昭和22年の第1回統一地方選挙で実施された村議會議員選挙で初当選以来、5期20年間にわたって村議を務められ、山村の近代化に精力を注いでこられました。その間議長も務められたほか、商工会の創立と商工会長も歴任されました。また、引退後は、盆栽クラブ、老人クラブのゲートボール普及に意欲的に尽くしてこられました。

「引き受けたことは、自分に納得がいくまで誠意を込めてやりました。」と信条を語っておられます。



二年目は手掛岩山登頂

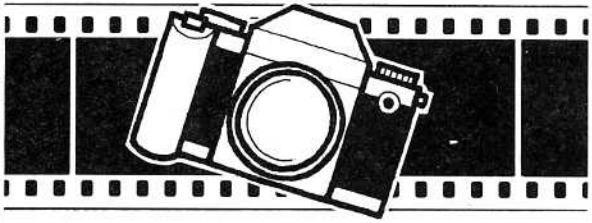
東白川小学校

昨年の捨難山に続いて、今年は手掛岩山(標高909m)に全児童が登頂しました。「今年の山は傾斜が強く厳しかったが助け合いながら登りました」と三宅校長の話。来年からは寒陽気、新巢、尾城、無反を目指す。

むらの話題

あなたのまわりに明るい話題がありましたら係まで連絡ください。

連絡先 企画財政係 有線2185番



本村で郡老人福祉大会

老ク代表ら140人が参加



5月14日、本村で加茂郡老人クラブ連合会の総会と加茂郡老人福祉大会が開かれました。当日は郡内の老人クラブ代表者ら約140人が参加。総会に先立って功勞のあったクラブ員、町村協働員が表彰されました。



こんにやくの  
花が咲いたよ!

河田廣道さん(西洞)

高さ約90cm、紫色でなんとも奇妙な花です。こんにやくは多年生の植物で地上部は毎年枯れますが、地下の芋は毎年太ります。しかし5-6年で花が咲き、芋も枯れるそうです。

# 福祉サービスの推進目指して

## 社会福祉協議会：①

「しあわせ」の指標は、健康や社会保障、教育環境、安全などきわめて幅広いものによって裏付けされますが、本当の福祉社会は、お互いに助けあい、補いあう人間味にあふれた心により成りたつものです。そのような考え方を基に社会福祉協議会では、生きがいのある生活を送るための事業が計画されています。

### 62年度事業計画

東白川村社会福祉協議会では、福祉環境整備と社会福祉の充実を図るため次の事業を計画しています。

- 一、社会福祉協議会の充実（法人化）
- ・広報および単独発行のチラシによる広報活動
- ・福祉協力校の設定（六十二年度から六十四年度までの三年間東白川小学校を指定）
- ・法人化準備委員の選任
- ・先進社会福祉協議会の視察
- ・福祉懇談会及び研修会の実施（年五回〜七回）
- 二、福祉関係団体への助成及び指導
- ・身体障害者協会東白川分会へ

#### の組織強化及び育成指導

- ・母子寡婦福祉会への育成指導及び助成
- ・遺族会への助成
- ・保育園保護者会への助成
- ・ボランティア団体の育成及び活動推進
- 三、東白川村人工透析患者通院費助成（詳細別説明）
- 四、歳末たすけあい募金（十二月一日から十二月二十日まで）協力

#### 人工透析患者通院費助成事業

この事業は、本村において人工透析を受けておられる患者さんに対して、その透析を受けるために医療機関に通院する旅費の一部を東白川村社会福祉協議会が助成することを目的とした

事業で、昭和六十二年四月一日から実施しています。

- 一、助成の対象者  
村内に住所を有する人で人工透析を医療機関において受けている人。
- 二、助成金  
月額一人五千円
- 三、助成の手続き  
助成金の交付を受けようとする人工透析患者は、役場住民係へ病院の通院証明書を添付して申請してください。

### 心配ごと相談所の開設

社会福祉協議会では、毎年民

### 社会福祉事業法による「社会福祉協議会」

〈社会福祉事業法抜粋〉  
第七十四条（前文省略）  
一、社会福祉を目的とする事業に関する調査

生委員を中心とした「心配ごと相談所」を開設しています。今年も別表のとおり開設します。皆さんの日常生活の中での、なやみごと、心配ごと、困っていること、などがありましたら気軽に相談していただく場です。秘密は絶対に厳守されますし、相談は無料です。お気軽にご相談ください。

昭和62年度心配ごと相談所開設予定表

開設月日	開設場所	担当相談員
4月10日(金)	村民センター	今井 一雄 安江 多津
5月11日(月)	"	河村 繁治 田口 治道
6月10日(水)	"	安江 林 神戸 奨
7月10日(金)	"	今井 一雄 安江 多津
8月10日(月)	"	河村 繁治 田口 治道
9月10日(水)	"	安江 林 神戸 奨
10月12日(月)	"	今井 一雄 安江 多津
11月11日(水)	越原地域集会所	河村 繁治 田口 治道
12月10日(水)	村民センター	安江 林 神戸 奨
1月11日(月)	"	今井 一雄 安江 多津
2月10日(水)	"	河村 繁治 田口 治道
3月10日(水)	五加センター	安江 林 神戸 奨

#### 協 助 員

民生委員	内木 かず	母子協助力員	桂川 房
"	樋口 重福		
"	田口 徳	村老連会長	田口 清
"	古田智登枝		
人権擁護委員	中島 葵一		
行政相談員	金尾 竹雄		
身障相談員	安江 兼辰		

- 二、社会福祉を目的とする事業の総合的企画
- 三、社会福祉を目的とする事業に関する連絡、調整及び助成
- 四、社会福祉を目的とする事業に関する普及および宣伝
- 五、市町村協議会の相互の連絡及び事業の調整
- 2. 市町村協議会は、当該市町村の区域内において前項第一号から第四号までに掲げる事業を行うことを目的とする団体であつて、その区域内において社会福祉事業または更生保護事業を営営する者の過半数が参加するものでなければならぬ。



# 夜間照明を整備

## 六月一日から使用開始

### 神土運動場に夜間照明と防球フェンス

旧神土小学校跡地を利用して、昨年から継続して神土運動場の整備を進めてきましたが、このほど、夜間照明装置と防球フェンスが完成し、六月一日から一般に利用していただくことになりました。

照明装置は、コイン点灯方式を採用しました。この装置は、一個のコインを投入すると二十四個の水銀灯が三十六分間一斉



夜間照明と防球フェンスが整備された神土運動場

に点灯するもので、この時間が終了する五分前になるとブザーが鳴り、赤い回転灯が終了時間を知らせるようになっていきます。時間を継続して利用したい場合は、ブザーが鳴ったらコインを追加投入すればよいわけです。活動時間や天候に合わせた施設の利用がで経済的です。また、コインは一度に六個まで投入することができま。

神土運動場の利用については、毎月の体育施設使用調整会で調整を受けるほか、教育委員会事務局へお問い合わせください。

### テニスコートに

#### 照明を増設

総合運動場のテニスコートは二面ありますが、夜間照明施設は、一面のみで不便をきたしていましたが、このほど、その増設工事が完成しました。

コイン一個の点灯時間は六十分で、六月一日から供用を開始しています。

◇ ◇ ◇

※体育施設の利用などについてのお問い合わせは、教育委員会事務局（有線二一七二番）へ。



洗顔や朝食など朝の「行事」を済ませたら、いよいよ出勤です。まず玄関を出るときの足取りの観察が大切です。今日一日の計画に向かって希望を持って出勤できるかどうかは、ヘルス・チェックの重要な項目です。

### 出勤の足取り

## 重いと感じたら原因を探ろう

### 原因を探ろう

最近「登校拒否児」が社会問題化しています。学校に行きたくない、職場に行きたくないという気持が支障を出るときにあらるとすれば、その原因を探り出すことです。

必ずしもその原因は学校や職場にあるとは限りません。もちろん学校や職場に重大な原因がある場合もありますが、健康状態にも大きな関連があることを忘れてはなりません。

### 健康状態の観察を

人間にとって八時間の労働、八時間の睡眠、そして八時間の自由な行動という一日二十四時



朝の時間を工夫して健康・体力づくりを

通勤の電車やバスを利用すれば、つり皮を「健康・体力づくり」に活用できます。少しばかり余裕をもって朝早く起きれば、走って家の周囲を一回りしてみることもできますし、坂道をかけ登ってみることもできます。坂があり、階段があったり、ジャンプのできる溝も見つけることができます。

これに加えて、腕時計さえあれば自分の脈拍数を数えることができます。

健康器具や検診、人間ドックなどに多額なお金をかける前に自分でできるヘルス・チェックを試してみればいかがでしょうか。

# お知らせ



土砂災害防止月間  
(6月1日～30日)

## 「三日里親」を募集します

県内の養護施設に入所している児童で夏期などの帰省時に、帰省する家庭もない恵まれない児童や、家庭の事情で帰省できない児童を民間篤志家に三日間預かってもらい児童に温かい家庭の味を体験させるため、岐阜県の委託をうけて、岐阜県里親連合会が行う事業です。

▼委託する期間  
六十二年八月八日から八月十日まで

▼申込方法  
三日里親に応募される方は民生課住民係に「三日里親申込書」の用紙がありますので所要事項を記入して提出してください。

▼申込期間  
六十二年七月一日から七月十五日まで

▼里親に委託する児童の通知  
里親になられる方には、七

月二十八日ごろまでに児童委託通知を送付します。

▼問い合わせ先

住民係(有線二一六二)または県庁(☎〇五八二一七三) 一―一―一内線二〇九番)

## 美しいふるさと

### 運動を展開

道路や河原、公園などのあちこちに捨てられるゴミや空き缶、それらは、見る人に不快感を与え、全体の美観を損ないます。県や市町村では、きれいな空気や水とともに、美しく、潤いのある快適な生活環境づくりを目指して「美しいふるさと運動」を展開します。

▼「投げない、捨てない、汚さない」の県民モラルを広げていきましよう。

▼空き缶、ゴミを一掃するとともに、その有効活用、再資源化を図りましよう。

▼県民総ぐるみによる清掃活動の輪を広げましよう。

を合い言葉に、子供会、青年団、婦人会、老人クラブなどの活動を中心に運動が推進されます。私たち一人一人が積極的に運動に参加ましよう。

## 自衛官・防衛大学校の生徒など募集

自衛隊では、二等陸・海・空士、一般曹候補学生、防衛大学校の学生など左記のとおり募集します。

志願書類は、役場民生課窓口で取り扱っていますが、詳しいことは美濃加茂分駐所☎〇五七四―二五―七四九五へおたずねください。

募集種目	受付	試験日	
男子	防衛大学校学生	10月1日～10月24日	11月3～4日
	一般曹候補学生	8月1日～10月9日	10月18日
	航空学生	8月1日～9月26日	10月3日
男・女	2等陸・海空士	7月1日～9月15日	9月16日
	防衛医科大学校	10月1日～10月24日	11月7～8日
女子	看護学生	10月1日～11月10日	11月15日

## 未来博88 コーナー (1)



### 彦丸登場

これもたくさんの応募の中から長良川の鶴匠杉山秀夫さんが選ばれました。

彦丸は、代々長良川鶴飼いの鶴の中で、一番の働き手として古参のリーダーに付けられる名前前で、未来博のリーダーになってほしいという願いを込めて命名されたわけです。

さて、その彦丸くんは初歩的な質問をしてみました。

未来博は、いつ、どこで開かれますか……？

「来年(六十三年)の七月八日から九月十八日まで、岐阜市・長良川河畔・岐阜県総合運動場を中心とした二十三ヘクタールの広大な会場で開かれるヨ。」

未来博といたり、中部未来博と呼ばれたりしていますがほんとうの名前は……？

「正式には、ぎふ中部未来博覧会といえます。一般的には未来博88ですが、もっと短く、未来博といってもけっこうです。どんな内容ですか……？」

「とてもとても一口では説明できないヨ。とにかく、見る、買う、食べるの三大楽しみを満喫していただけます。次号を楽しみにネ。」

また、彦丸という名前は、

ふるさとの花

18

ササユリ

(笹百合)



ササユリは、本州中部地方以西、四国、九州の山地に生えるユリ科ユリ属の多年草です。

全体に無毛で、茎の高さ〇・五〜一メートル。茎の中辺にササの葉に似た長さ一〇センチ内外の葉が互生します。

花は初夏に咲きます。清楚で淡紅色の花を普通は一本の茎に一個つけますが、ときに二〜五個つけることもあります。大輪の花には、ふくよかな甘い香りがあります。

葉の感じがササに似ているところから和名を笹百合といいますが、五月に咲くところから別名をササユリ(早百合)ともいいます。

ササユリは、山に自生するもので、ヤマユリという人もありますが、本当のヤマユリ(山百合)は、畑などに栽培される白い花の内側に赤い斑点のあるユリのことです。鱗茎を食用にします。ユリ属は、北半球の温帯に約七十種あり、日本には十三種あ

るそうです。栽培種を含めたらかなりの数になるでしょう。

昔は、どの農家にも採草地があり、肥料や飼料にする草を刈りました。その採草地にはササユリがいっぱい咲きました。ガゴシ(竹で編んだ大きな籠)に詰めて背負った朝草(朝早く刈った牛や馬の飼料とする草)の上に、優しく匂うササユリの花束が乗っている光景は、懐かしい思い出です。

今では、草刈りもほとんど行われなくなり、植林がすすんでササユリの自生する場所も狭められてしまいました。その上、花の時期になると、根こそぎ掘り取ってしまう不心得な人もあり、残念なことです。このまま放っておけば、やがて、ササユ

リの花は見られなくなるのではないのでしょうか。

ササユリは、加子母村、八百津町などの町村の花として指定されています。生けたり谷の房 蕪村



今月の図書



ママ、もっと笑って

東井 義雄著

子供たちの、にごりのない声を聞くたびに、やはり「父」「母」は、お金以上の、点数以上の、そして、モノ以上の、神に近い存在であると思わせてくれる詩集です。

本書を読んでいただき、もう一度「子供にとって父母とは何か」という、根源的問いに、じっくりと思ひたていただき、今の教育について何かを感じていただけたらと思ひ紹介する本です。

心のごちそう

あぜち千代子 著  
あぜち真由美

「出産時による後天的脳性小児マヒ」としての重荷を背負った娘と、母の愛の交換日記です。

本来、日記は他人に見せるべきものではありませんが、読者に何らかの形でお役に立つことができればと娘が11年間書き続けた日記を結婚の引き出物としてプレゼントしたのを出版されたものです。

きっと、あなたの心に残るものがあると思います。

今月の料理



フキと

身欠きニシンのみそ煮

【材料】六人分

身欠きニシン(生干し) 四本、ゆでたフキ三百g、だし汁大さじ三杯、酒、砂糖、しょうゆ、みそ

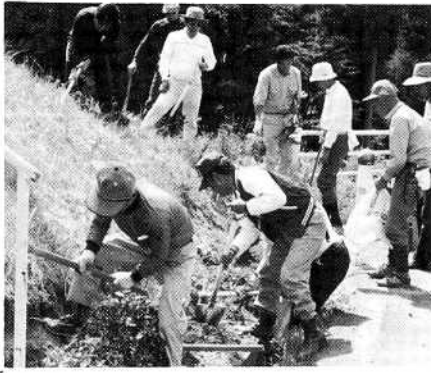
【作り方】

①ニシンは頭と尾先を切り、そろえて一本を三つに切り、ざるに並べてたっぷりの熱湯をまわしかけてあぶらけをとる。

②鍋にだし汁、酒大さじ一杯半、砂糖大さじ三杯、しょうゆ大さじ二杯を入れて煮たて、ニシンを並べて落としぶたをし、中火で五分ほど煮る。

③色よくゆでたフキは四センチ長さに切り②の鍋端に入れてさらに四〜五分煮る。

④みそ大さじ二杯を煮汁で溶きながら全体に味をからめる。



今井正三郎さんの指導で手際よく植付けられる苗木

カメラの目

白川高校にサツキなど95本を植樹

5月9日、県立白川高等学校の村の保護者47人は、白川町大野台の地にモミジ50本サツキなど45本の苗木を植樹しました。

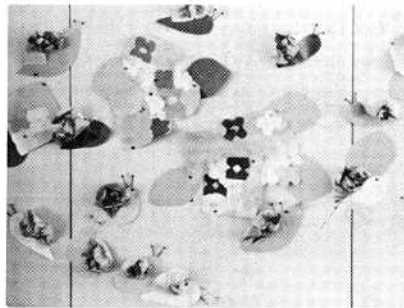
この苗木は、西洞の今井正三郎さんから東白川村の子供たちが通う地元の高校にと寄贈いただいたもので、当日は白川高校の地区委員が会員に呼びかけ、寄贈者の今井さんの指導で手際よく植付けられました。

現在、本村から48人の生徒が毎日元気で白川高校へ通っています。こうした父兄らの温かい支援は、生徒たちへの励ましとなり、愛校心を育てることと思います。やがて生徒の成長とともに根を張り枝を拡げて白川高校を一層彩ってくれることでしょう。



今井健治くん（一歳〓宮代）  
建夫さん・美幸さん長男

すくすく育て



子供の作品

かたつむり

年中・小園児作品  
五加保育園



あなたの作品をお寄せください。

・初心者、とくに若い人たちの投稿を歓迎します。  
・毎月20日までに、神戸伊藤重雄宛に出してください。

姑の摘みし莢豌豆を一にぎり味噌汁に浮かしその香親しき 小林 道子

〇火を焚きて山の昼餉に秋刀魚焼く串を削れば茶も濃るなり 安江 香

ハウス内は三十余度なりトマト植う額の汗を袖で拭ひつつ 安江 幸

「母の日」に嫁に貰ひしセーターを身につける日をこころ待ちする 伊藤 美枝

選挙カーのマイクに君の訴ふる今日を最後の言葉かすれて 古田よしゑ

十日余の病臥なりしが遠ち近ちの田には早苗が青々と見ゆ 早瀬 勇造

永雨に胸の疼きがよみがへりためらふ朝をラジオが励ます 安江 守平

〇十ミリに育ちしモロコが吾が姿映れば群れなし餌を欲りて寄る早瀬 久子

搦きたての草餅ちぎり孫達は籠を包むと持てあまし居り 安江 節子

〇放たれし稚鮎はのぼる清流の五月の川面波きらきらと 安江 竜玉

笛太鼓つづみの音に幕上り都おどりの春は爛漫 歌舞練場にて 今井 かな

若葉萌ゆる大林古寺の歌碑の前師を偲びつつ歌友集ひぬ 安江 澄

〇千切れたる鉄屑の如き特攻機あり肉弾となりし哀れ若者 田口 一枝

山ざわに香りよき茶を摘むわれら時に専ら心の揺れつつ 安江すみよ

けんめいに稽古せられし浦安の舞を諸人うっとり目守る 今井 弘恵

〇車椅子廊下を行き交ひりハビリの病舎の外はさくら満開 三戸 きり

〇大林寺格二師の歌碑すでに寂びまゆみの蕾ひらき始めたり 伊藤 重雄

アメリカの一洲借りて移住して国際価格の米作ろうぜ 山川 洵

〇 合戦と謀略織りなす血の絵巻大河ドラマといふを疑ふ 田口 良三