



東白川村
 清流の里
 東白川村

あまご
 くん製衣 2匹入 ¥700
 あまご
 くん製衣 3匹入 ¥1,000
 あまご
 炭火焼 5匹 ¥1,000
 あまご
 炭火焼 8匹 ¥1,500

3月10日から6日間、新岐阜百貨店の5階催場で「ふるさと味自慢、技自慢展」が開かれ、県内のむらおこし産品がずらりと並びました。本村からも今年度開発されたアマガゴのくん製、炭火焼、一夜平し、銘菓檜茶、しあ和せなどと伝統産品の神棚が出店され、デパートにならびました。

—— 新岐阜百貨店で好評のむらおこし産品 ——

人口の動き

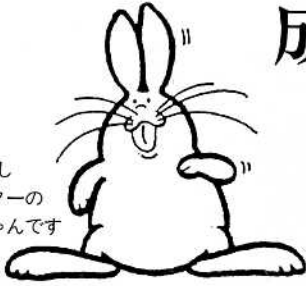
—2月末日現在人口から—

世帯数	9,26世帯
人口	3,588人
転入	9人
転出	1人
出生	5人
死亡	2人

先月と比較して11人増
 昨年の同月と比較して11人増

成果がいっぱい!

むらおこし
キャラクターの
うさぎちゃんです



むらおこし実行委員会が 今年の活動内容を報告



新岐阜百貨店の特設会場で、むらおこし産品を売り出す実行委員会の皆さん

東白川村商工会は、地域の活性化を目標に今年度県と村から補助を受け「むらおこし事業」に取り組んできました。推進に当たっては実行委員会を組織し、村にある資源を生かした特産品開発と観光開発に七つの分科会を設けて検討してきました。このほどその活動の成果を発表しましたが、この事業をきっかけに「むらおこし」気運を盛り上げ、粘り強く活動を継続されることが期待されます。

東白川村商工会では、六十二年度事業として県から補助を受け「地域小規模事業活性化推進事業」いわゆる「むらおこし事業」に取り組んできました。

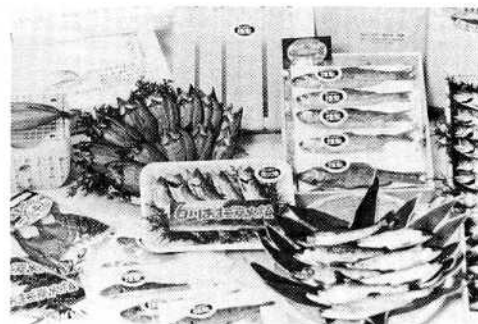
事業の推進に当たっては、商工会長が委嘱した「むらおこし実行委員会」が特産品開発と観光開発の二つを推進することになり、さらにその下に設けられた七つの分科会（農産加工・水産加工・土産物・林産加工・会員制度・ふるさと市・総合システム開発）がそれぞれ具体的な課題について調査研究や開発に当たりました。

このほど各分科会からこの一年の活動の成果が発表されました。すでに一部で好評販売中のものもありますが、これらのほとんどはまだ多くの課題を残しています。

商工会ではこの事業をきっかけに、むらおこしの起爆剤として気運を盛り上げ、人づくりと物づくりを行う事業として継続していく考えで、村もこれを応援するため六十三年度も引き続き補助金を交付することにしました。

七つの分科会のまとめ役ともいふべき総合システム開発分科会では、村の観光開発のありかたを総合的に検討し、この成果を提言としてまとめました。

商品化に成功し、本格的に販売をはじめたアマゴ製品



水産加工

アマゴのくん製 炭火焼・一夜干

水産加工分科会は、清流白川で育ったアマゴ製品をほぼ完成し、品質的には商品化に成功。現在、好評販売中です。

清流白川の上流で育てられたアマゴをサクラのチップでくん製にした「アマゴのくん製」、炭火の香りがほんのりた「炭火焼き」、「一夜干し」がその成果です。

今後の課題は、本格的に商業ベースにのせるための原材料のアマゴの確保と生産施設の拡充、安定した販路の開拓です。

農産加工

トマトジャム

農産加工分科会では、村の代表的な園芸作物である甘熟トマト「桃太郎」を手づくりのトマトジャムとして試作品を完成しました。

防腐剤などの添加物は使われず、おらず、甘みを抑えた健康食品として発売予定で、さらに品質向上を図るため村内外五百人にモニターを依頼し、アンケート調査を実施しました。

今後は販路を定めた生産体制づくり、製造組合などの育成、指導が鍵となっています。

甘熟トマトを使った手づくりのトマトジャム



土産物分科会は、檜ようかんと茶最中をセットにして詰め合わせた和菓子の銘菓「檜茶」を工夫しました。この菓子は東濃ヒノキとお茶をイメージし、檜

茶太鼓にちなんだ商品です。

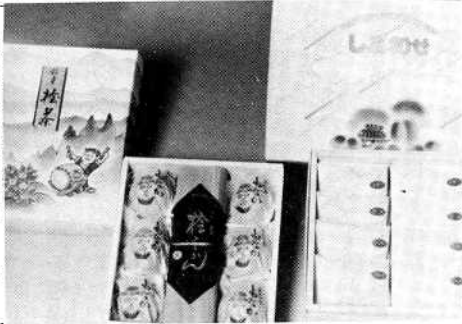
また、四つ割石碑の歴史にちなんだ洋菓子「しあ和せ」は、トマト、いちご、よもぎ、柿の四つの味をくんで焼きあげたもので、新岐阜百貨店でも好評を呼んでいました。

今後は、村内の愛用運動などで育てたいものです。

土産物

銘菓檜茶・

しあ和せ



和菓子の銘菓「檜茶」と洋菓子「しあ和せ」の試作品

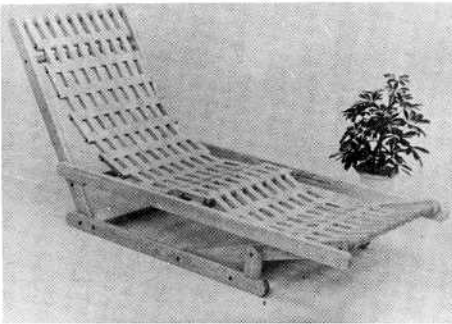
林産加工

安楽いす「ハン木」

林産加工分科会は、特産の東濃ヒノキを主材として、やわらかな木の感覚を取り入れた木製安楽いすの「ハン木」を開発。ハン木は、ヒノキの小切れを組み合わせ体にフィットするように考案されており、洋室にも和室にも合う素材でゆったりと座ることができます。

今後は、産業祭の会場で行ったアンケートに基づき改良を加え、強度・安全性の試験を行いコストダウンの実施、製造・販売体制の整備をめざします。

東濃ヒノキを主材とした木製安楽いす「ハン木」



会員制度分科会では、村の自然とむらおこし事業で生まれる特産品と東白川の家や白川茶など既存の特産品を都市部へ売り出す手段として、会員制度のシステム開発に取り組みしました。

全国的にこの種の制度が多数先発し、差別化と村の実情に合った制度とするため議論がくりかえされた結果、東白川ふるさと会員制度「ごつつおー便」という独自のスタイルが考案され、ふるさと会の発足に向けて活発な活動が続けられています。

会員制度

ふるさと会員



ふるさと会員に定期的にご送られる「ごつつおー便」

朝市

ふるさと市

朝市分科会では、農村経済の活性化と観光イベントとして朝市を生かせないか検討を重ねてきました。八月十五日のふるさと夏まつり会場で朝市を開催し、村民を対象にアンケート調査を実施して消費者ニーズを把握するとともに、視察研修を通じて生産者（出店者）の組織化を図りました。この東白川ふるさと市出荷組合により今後は、年三回の「朝市」と七月上旬から毎週土曜日に「夕市」の開催が計画されています。

昨年の夏まつり会場で開かれ好評だった「朝市」



4月1日から代替バスに!

濃飛バス

村ぐるみで利用の促進を

濃飛バスの加子母・越道線の路線廃止に伴う廃止路線代替バスの運行は、この四月一日から行われます。この代替バスは、国や県、関係町村が補助金や負担金を出して効率的な交通機関を確保していかうとするものですが、多くの人に利用していただかないと村の負担も今後大きくなります。一人一人が過疎バスについて考え、大いに利用していただくことが望まれます。

現在、鉄道や路線バスのダイヤの間引きや廃止などが各地で行われています。路線が廃止になれば、車の運転のできないお年寄りや子供、学生などの日常生活の「足の確保」が困難となります。

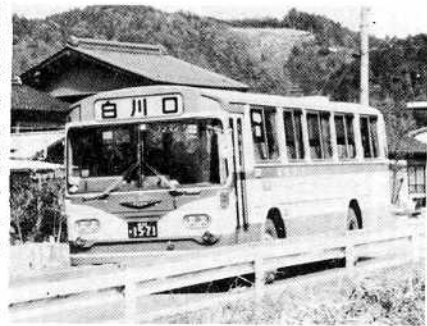
路線バスは、村唯一の交通機関として、地域住民の足として地域経済・文化の発展に大きく寄与してきました。しかし、社会の発展とともに自家用車やバイクが急激に普及しバス利用



路線バスを利用する乗客（神戸保育園前で）

の低下をもたらしました。濃飛バスの乗降客数は昭和四十年をピークに年々減少の一途をたどり、会社では経費の削減のためにワンマン化や運行回数の削減などを行い合理化を図ってききましたが、大幅な赤字を抱え、採算のとれない路線の廃止を余儀なくされたものです。白川口営業所管内の坂ノ東・佐見線、黒川線、蘇原線、白川高校線もすでに代替バスとして運行しています。最後に残った

私たちの加子母・越道線も百円の収入を上げるのに必要な経費が百六十九円六十一銭（昭和六十年）もかかることから廃止の要望が出ていたものです。路線バスの廃止や代替バスの運行には、陸運



地域の足として活躍する濃飛バス

局の認可が必要で、今のところ認可は四月一日付けで行われる予定です。

代替バス運行経費は 国、県、町村が負担

代替バスとは路線の関係町村（白川町、加子母村、東白川村）が濃飛乗合自動車（株）と廃止路線代替バス運行契約を結び、みなさんの足を確保するもので、それに要する経費は、国・県・関係町村が負担します。ですから、今以上にバス利用者が減少し赤字が出て、さらに負担が必要となった場合は、関係町村が負担しなければなりません。地域の大切な交通手段です。大いに利用していただくことが望まれます。

ひがししらかわ



■戸籍の窓 二月―敬称略

誕生おめでとう
ごさいます

（栃山）笹俣 雅一 奈央
悦子 長女

（柏本）安江 弘武 真栄
由佳 二女

（曲坂）大久保公司 大代
元美 二女

（下親田）安江 道彦 円香
千伴子 長女

（平）今井 嗣尚 亮
豊子 二男



おくやみ
申しあげます

熊澤 政逸 68歳（陰地）
今井 力 60歳（平）

■善恵の寄付―敬称略

【社会福祉指定寄付】
現金五万円―高井鋭三（黒淵）

■工事入札結果の公表

- ①は入札期日②は落札金額
- および落札業者③は指名業者
- ◎農村総合整備モデル事業
- ◇集落道中島線舗装工事

農業投資に 制度資金の活用を

農業に意欲的に取り組んでいこうとする方々が、新しい技術の導入や需要に応じた作目の選定、経営規模の拡大などを積極的に進める場合に、各種の制度融資を受けることができます。そこで、農家の方々が利用しやすい仕組みとなるように貸付対象を広げ、一層内容を豊富にしたり、貸付額を増やすなど制度の大幅な改正が行われています。それでは、どのような人が、どのようなときに活用できるか、制度のあらましを紹介し、今月から数回に分けて説明して行きます。

農家、農業者の団体、農業法人などが経営規模の拡大などの投資を行う場合に、各種の制度融資を受けることができます。

制度融資は大きく、農林公庫資金、農業企業化資金、農業改良資金の三種類に分かれておりそれぞれ次のような特長があります。

農林公庫資金

政府資金（財政投融资）を原資として貸付けるもので、低利かつ高額の融資を受けることができます。返済期間も長期になっています。農地の購入、土地改良

事業、災害復旧、経営再建のための資金などは、他の制度資金にはないユニークな制度です。

農業企業化資金

農協、信連の資金を利用するものですが、県と村の利子補給、融資機関の協力によって最終利率が三・五〜四・三％になっています。最低二十万円から借入れを受けることができ、個々の農家のきめ細かな要望に対応することができま

す。農協資金ですので、貸付の決定、債権の回収などはすべて農協の責任において行われます。

農業改良資金

県の特別会計から農業者へ直接貸付けるものです。最大の特長は、無利息、無担保で借入れができることです（ただし保証人が必要）。従って農業高校を出てすぐ農業に従事する場合なども借入ができます。無利息なので、貸付対象事業や貸付条件には制限があり、審査も厳しくなっています。また、農業改良普及所の指導のもとで実施しなければなりません。以上の制度資金に共通していることは、



一、申し込んですぐには借りられません。遅くとも資金必要の六か月前、農地購入のように許可の必要なものは一年前に相談していただかないと間に合いません。

二、借入金の使途は厳しく定められています。借入金は別段貯金とし、納品書、請求書などを確認しなければ払出しを受けられません。また、払出しは口座振替となります。借入申込書に記載されていない費用に対して支払うこともできません。

三、事前着工は認められません。制度融資は、補助事業を除いて事前着工は認められません。既に発注した農機具や、契約の済んだ建築工事などは借入れを受けることはできません。貸付後でも事前着工だったことが露見すれば繰上償還処分などを受けます。

このように制度融資は、国、県、村の予算（税金）によって利子軽減などの優遇措置があるためいろいろの制限や義務がありますが、農業経営の近代化にはなくてはならないものです。

それぞれの資金について、来月から詳しく説明していきます。なお、資金についての相談は役場、農協、普及所で受付けています。

四月から児童手当の対象児童が変わります

昭和六十一年六月から段階的に実施してきた児童手当制度の改正は、今回で三年目となり、二人目も三人目も就学前までが対象児童となります。昭和六十三年度では、昭和五十七年四月二日以降に生まれた児童を二人以上養育される方に支給されます。ただし、前年の収入が一定の額以上の方には支給されません。

支給額は、第二子が月額二千五百円、第三子以降は一人につき月額五千円と従来どおりです。今回新たに該当する方や受給額の増える方は、三月末日までに認定請求書などを提出してください（公務員は勤務先へ提出）。

関係書類は役場住民係にあります。但し、該当世帯には三月中旬ごろまでに送付する予定です。詳しくは関係（有線二一六三番）へおたずねください。

ひがししらかわ

正しい操作で安全運転

● 急発進、急加速にご用心 ●

面倒なクラッチ操作を必要とせず、運転できるオートマチック（AT）車が人気を集めています。しかし、操作の負担が軽減されたからといって、安易な気持ちでの運転は禁物です。安全運転のためには、マニュアル車との操作方法の違いや、AT車の運転の基本を正しく理解し、身につけることが大切です。それでは、AT車を運転する上での注意事項をみてみましょう。



1 エンジン始動は P 位置で

エンジンを始動する前に、ブレーキペダルを踏んでその位置を確認します。そして、アクセルペダルの位置も目で見て確認

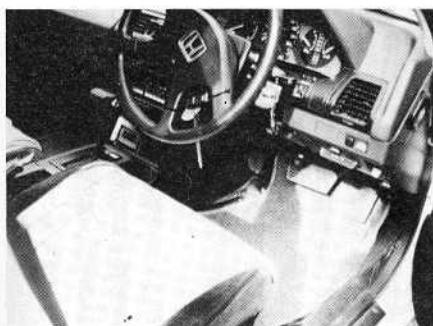


しましょう。次にハンドブレーキがかかっていることを確認します。そしてブレーキペダルを右足でしっかり踏んで、チェンジレバーが回りの位置にあることを確認したのち、エンジンを始動します。※オートマチック車は、チェン

周囲の安全を確認して、ブレーキペダルを右足でしっかり踏んだまま、チェンジレバーを回から回に入れ、その位置をしっかりと確認します。確認したらサイドブレーキをおろし、ブレーキペダルを徐々に放し、アクセルペダルに足を移してゆっくりと踏み発進します。このとき、アクセルペダルを踏まなくても車はゆっくり動きます。これを「クリープ現象」といいます。

2 発進時は 右足でブレーキを

ジレバーが回か図以外では、エンジンがかかりません。



クリープ現象をうまく利用しましょう。アクセルペダルを踏

3 信号待ちには 必ずブレーキ

信号などで止まっているときは、チェンジレバーをDのままブレーキペダルをしっかりと踏み必ずハンドブレーキをかけましょう。これは、クリープ現象で車が動き出さないようにする大切な操作です。停止時間が長くなりそうときは、チェンジレバーをNに入れておきましょう。

4 バックでの駐車は ブレーキ操作で

長い下り坂では、チェンジレバーがDのままだとエンジンブレーキが十分に効かないため、スピードが上がることがあります。こんなときは、まずブレーキを踏んでスピードを落とし、チェンジレバーをDに入れ、エンジンブレーキを効かせます。必ずエンジンブレーキとフットブレーキの両方を使いましょう

5 下り坂は 2 の位置で

まないで、ブレーキだけで車をコントロールし、車をゆっくりバックさせ駐車スペースに入れブレーキペダルを踏んで車を確実に止めます。そしてハンドブレーキをかけてから、チェンジレバーをDに入れます。

6 高速道路を 走る場合

加速車線では、本線上の車の流れを妨げないよう注意しながら、アクセルをいっぱい踏み込みます。ギアが自動的に切り換わり、エンジン回転数が上昇し車は力強く加速します。これは「キックダウン」とよばれる加速方法です。

暮らしを守る消防活動

自治体消防40周年

みごとに消防団の車両行進



市町村が運営する現在の自治体消防が発足してからこの3月で40周年を迎えます。これを機に、私たちの生命や財産を守る消防の役割をふり返ってみましょう。

●歴史と組織 消防署と 消防団が両輪に

昭和二十年、太平洋戦争終了後、日本は民主化の道を歩み、新憲法制定作業とともに、地方制度や警察制度の改革が進められました。

消防制度もこの一環として取り上げられ、二十三年三月に消防組織法が施行。これにより、消防機関が警察から分離、地域生活に密着するサービスは、できるだけ市町村にゆだねるという原則に基づき、自治体消防がスタートしました。

現在の制度では、市町村の下に消防本部、消防署という常設

の消防機関と、ふだんはそれぞれの職業をもちながら、非常時は地域の消防活動に従事する消防団があります。

昨年四月現在、全国で働く消防職員は約十三万人、このほかに百万を超える消防団員が組織され、この二つの消防機関が両輪となって、大火や風水害からわたしたちの暮らしを守っているのです。

●現状と課題 消火から予防へ

ひとたび火災が発生すると人命や財産に大きな被害をもたらします。そこで、被害を少なく

わが国で組織化された消防としては、平安時代に宮殿を火から守る「禁裡火消」の記録があります。しかし、消防制度が実を結ぶのは江戸時代に入ってから「火事とけんかは江戸の華」といわれたように、ひんぱんにして起こる火事を憂慮した三代将軍、徳川家光は、火の用心の「町触(まちぶれ)」を出し、火つけの取締まりを強めました。

消防組織の立役者

大岡越前守

きるとまといを持って火消しにあたる姿は現在の消防団そのものなのです。

この制度の立役者は、あの南

です。

消防組織が初めて全国統一されたのは明治二十七年(一八九四年)消防組規則の公布によります。

消防組が誕生。消しが廃止され、消防組が誕生。

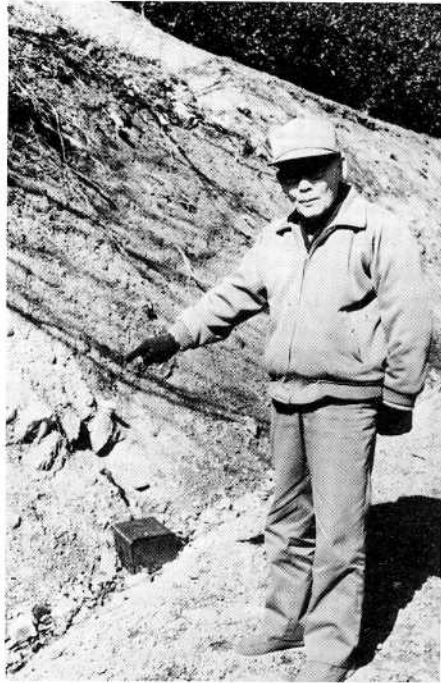
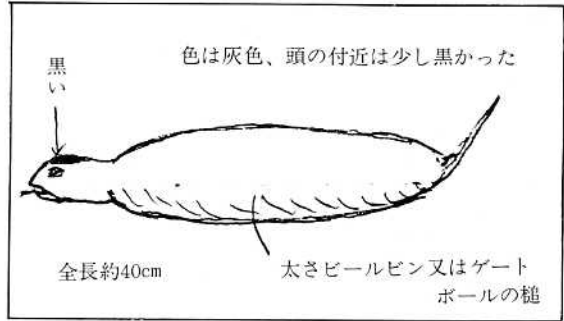
町奉行大岡越前守忠相でした。大岡越前守こそ消防団づくりの恩人といえましょう。さて、明治時代に入って初めて消防という言葉が使われます。明治三年(一八七〇年)に町火消しが廃止され、消防組が誕生。



家庭婦人を対象とした消火器の取扱い講習会

まぼろしの蛇

●●● つちの子 (槌の子) ●●●



昨年の九月上旬、神土平の今井時郎さん夫婦が、中谷地内の畑仕事から帰る途中の午後五時ごろ、今井保子さんと河田康さ

ここに「つちの子」らしき蛇を見たと言語今井時郎さん (神土中谷地内)

ん所有の田と山の境付近(は場整備で起こしたところ)で見たことのない妙な蛇を見て、蛙かぬずみを何匹も飲み込んでいるものと思つた。

奥さんのたねさんは、先に見て帰られ、その後少し遅れて時郎さんが見て石を投げつけるとタイヤに当たつたような音がして、ホッパに上がりかけたがすぐ落ちてきた(この間観察すること約二十分)。

今井さんの話では、全長約四十センチ、ビールビンまたはゲートボールの槌くらいの大さきで、色は灰色、頭の付近は少し黒かった、と話しておられます。

捨糞山方面に多い…言い伝え

形はわらを打つ槌にしていることから、本村では昔から「槌の子蛇」といいますが、一般にはその形態は確かではありませぬ。最近マスコミでは、幻の蛇として折々話題にのぼりますがまだ実在のあかしはありません。

昔から言い伝え、現在までは東白川村・加子母村方面に実在し、特に本村の捨糞山方面ではあたりまで珍らしくなかつたといひます。最近でも親田や前山方面で見た人もあり、その供述は、神土平の今井時郎さんの

身を隠すに素早く、なかなか捕獲はできない、毒性はないと聞きます。現在マスコミでは、幻の蛇として折々さわがれているので、実物を発見捕獲されれば賞金が支給されると聞きます。また、写真でもあれば実証されます。

いずれにしても、地球上の唯一の幻の蛇だけに存在が確認されれば、総務課の広報担当へ急報ください。

文・資料提供 大坪信也

四つの宝をもとめて

公民館公演会

恒例の公民館講演会を、二月十四日に五加センターと越原センターで開きました。

今回の講師は、青少年育成アドバイザーの伊藤三郎氏(名古屋在住)で、「四つの宝をもとめて」と題して話されました。

伊藤講師は、日々の暮らしの中で健康・家族・仕事・友人を宝として大切にしつつ、みんなで和やかな地域づくりを心がけることが大切です。と熱弁をふるわれました。

分、越原センターは午後一時三十分からで、両会場とも地元の方々をはじめ神土地区からの聴衆も多く、ユーモアあふれる講演に笑いと拍手がおこっていました。

多忙な毎日であり、社会も刻々と変化していますが、こうしたときこそ、いろんなことについて学習したり、心の糧となる話しを聞く機会が大切です。

そして、みんなが協力し助けあうという村の美風を守り続けましょう。

五加センターは午前十時三十分



伊藤三郎さんの熱弁に聴き受ける受講者たち(越原センターで)

利子非課税制度の改正

四月一日から

利子の非課税制度、いわゆるマル優などの制度が、昭和六十二年四月一日から変わります。

新しい制度では、マル優、特別マル優、郵便貯金の利子非課税扱いは、次のような人やこれらの人に準ずる人などに限って利用できます。

- ①六十五歳以上の人
 - ②遺族基礎年金を受けることができる妻
 - ③寡婦年金を受けることができる人
 - ④身体障害者手帳の交付を受けている人
- また、サラリーマンは、一般の財形貯蓄の非課税がなくなり新たに設けられた財形住宅貯蓄と、従来の財形年金貯蓄を合わせて、最高五百万円が非課税ワクとなります。

新制度の適用は

四月一日から

利子所得は、原則として一律二〇%（うち五%は都道府県民税）の源泉分離課税となります。したがって、従来の総合課税

制度、三五%の源泉分離選択課税制度、確定申告不要制度は廃止されます。

なお、これらの改正は、原則として昭和六十三年四月一日以降に支払われるべき利子から適用されます。

非課税制度の利用には手続きが必要

新マル優などを利用する方は非課税対象者に該当する旨の確認を受けるほか、住民票の写し、保険証、年金手帳など一定の公的書類を金融機関の窓口へ提出して、住所、氏名、生年月日の確認を受けることが必要です。

また、六十三年三月三十一日以前にマル優などを利用しているお年寄りなどが、引き続き非課税制度を利用する手続きは、遅くとも六十四年三月三十一日までに一定の手続きをすませる必要があります。

詳しくは、預貯金先の金融機関などに相談してください。

手づくり料理でミニケシヨ

③

婚礼やお祭りなど、お祝いごとに欠かせないのが赤飯です。家庭でも、子供の誕生日や進級祝いに赤飯を炊き、晴れの日の演出をしてみましよう。

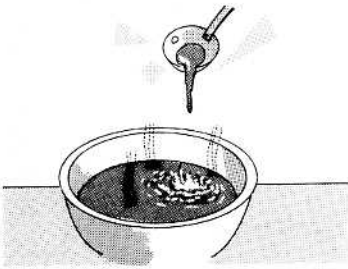
赤飯に使う豆は、あずきかさげですが、あずきは皮が薄いために真ん中が破れてしまうことがあります。それが「腹切り（切腹）」に通じるからと嫌われて、江戸時代からは皮がかたく腹が割れないかさげを使うのが習慣になりました。

しかし、かさげよりはあずきのほうが色も味も数段上。家庭で作るときはあずきを使ったほうがよいでしょう。

赤飯で祝いごとの演出を

④ゆで汁は玉じやくしですくって、少し高いところから四五回落とします（イラスト参照）。このようにしてゆで汁を空気にさらすとあずきの赤い色があざやかになります。

- ①もち米とうるち米は合わせて洗い、二時間ほど水につけてから、水気をよくきります。
- ②あずきにたっぷり水を加えて強火にかけ、煮立ったらゆで汁をこぼし、再び水カップ三を入れて、弱火で四十分ほどゆでます。



③あずきが少しかたい程度でざるにあげ、豆とゆで汁に分けます。あずきは空気にふれないようにふきんをかぶせておきます。

ゆで汁を加えます。この分量でだいたいひたひたになります。柔らかい赤飯が好みならもう少しゆで汁をふやします。ゆで汁が足りない場合は水を足します。

焦げやすいので弱火で炊く

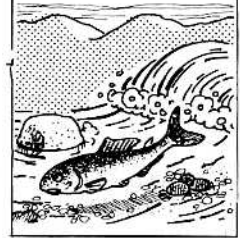
⑥米にあずきを加え、さつと混ぜてからなべで炊き始めます。まず、中火かやや弱火くらいの火加減で、約十分かけて沸とうさせます。沸とうしたら、ふきこぼれない程度の火加減で四五分沸とうを続け、次に「こく」弱火にして十五分間炊きます。最後に、五秒間ほど強火にして余分な水分をとばし、すぐ火を止めます。

ふつうのご飯と違って、水がとて少ないものです。焦がさないように注意しましょう。

⑦五分間ほど蒸らしたら、すしおけに移します。赤飯はふつうのご飯と違って、蒸らす時間を短くします。

⑧黒ごまは、いって香りを出してから、塩を加えてごま塩を作ります。

お知らせ



NHK学園の 通信講座で学習を

NHK学園では、生涯学習講座の春の受講生（四月生）と高等学校の生徒を募集しています。▽生涯学習講座（通信講座）書道、硬筆、俳句、短歌、囲碁など四十一講座。受付は四月十五日まで。

▽高等学校普通科コース（通信教育）四年間の学習で高卒資格が取得できます。受付は四月十五日まで。

▽高等学校教養コース（通信教育）国語、英語など二十科目を学習できます。受付は四月三十日まで。

▽高等学校専攻科（コミュニティ・スクール）社会福祉コース。受付は四月五日まで。

そのほか詳しい案内書をご希

望の方はお近くのNHKまたは〒一八六〇一、東京都国立市富士見台二一三六NHK学園八E十一係に講座名、およびあなたの郵便番号、住所、氏名、電話番号をハガキに記入して請求ください。電話による受け付けもしています。電話番号は〇四二五七二一三一五一（代表）案内書は無料です。

青年海外派遣 団員を募集します

県では、諸外国の青年との交流などを通して、国際性を身につけ、次代を担う青年を育てるため、青年を海外に派遣していますが、その団員を募集します。

【派遣先】マレーシア、シンガポール、タイ、オーストラリア、ニュージーランド

【資格】日本国籍を有し県内に居住し、現在及び将来にわたって地域社会、職場や青少年団体などで活発な活動が期待できる男女で、四月一日現在満二十歳

から二十九歳のかた。

【申込期限】四月二十五日

【申込先】役場を経由して、県事務所総務課へ

【照会先】詳しいことは、県庁青少年婦人課か可茂県事務所総務課へおたずねください。

電話の遠距離通話 料金が10%値下げ

NTTでは、昭和六十三年二月十九日から三百二十円を超え、る遠距離通話料金について、昼間、夜間（土・日・祝日の昼間を含む）、深夜とも約一割の値下げを行います。

この結果、三分間通話の料金は次のようになります。

▽午前八時～午後九時まで

四〇〇円↓三六〇円

▽午前六時～午前八時

二四〇円↓二二〇円

▽午後九時～午前六時

二二〇円↓二〇〇円

なお、美濃白川局から三百二十円を超え、今回、安くなった主な通話地域は、広島、山口、香川、高知、福岡、秋田、仙台などです。

詳しくはNTT美濃白川電報電話局業務課 ☎〇五七四七二一～一四〇〇一へお問い合わせください。

四月から国民年金の 保険料月額 7,700円に

国民年金の保険料は、月額七千四百円でしたが、この四月から三百円引き上げられ月額七千七百円になります。

毎月納め忘れがないよう、保険料は月々期日までに納め、年金の異動があつたらすぐ届け出てください。保険料を未納のままにしておくと、将来に老齢基礎年金、障害基礎年金、遺族基礎年金などが受けられないことがあります。

納め忘れの保険料があればすぐ納めましょう。なお、保険料をまとめて納める前納制度を利用すると便利です。昭和六十三年四月から六十四年三月までの一年間の保険料を前納すると九万七千七百円（二千二百三十円お得）に割り引きされます。

スパイクタイヤを はずして 公害の無い春を

雪道や凍結した道路で威力を発揮するスパイクタイヤも使用方を誤ると、道路を傷めるだけでなく、環境や健康に影響を及ぼす粉じん公害の発生源となり

ます。

昭和五十九年度から実施している県の調査では、十二月から三月にかけて粉じん量が増加していることがわかりました。

暖冬といわれた今季も、二月上旬の積雪により、スパイクタイヤを装着した人も多いと思いますが、必要がなくなつたらスパイクタイヤは直ちに取り外し粉じん公害の無い春を迎えましょう。

不動産登記の 無料相談所を開設

四月一日は「表示登記の日」です。登記簿の一元化により旧土地家屋台帳に代わり、新しく不動産登記法の表示に関する登記が施行された日です。

この日を記念して岐阜県土地家屋調査士会では、次のとおり不動産登記の無料相談所を開設します。土地の境界、面積、地目の変更、分筆、建物の新築、増築、分割、とりこわりなどについて土地家屋調査士が相談に応じます。お気軽にご利用ください。

▽日時 四月一日（午前九時から午後四時まで）
▽場所 美濃加茂市中央公民館

今月の図書



今日のいまを悔いなく生きる

田中 澄江著

愛あればこそ人は生きられる。家族への愛、他者への愛、自然への愛に生かされて今日のいのちを燃やして生きる。

今年、80歳。自らを磨き、鍛えて、年間50山登頂を目ざし、積極人生を登りつづける若者。明日のことは知らず、今日の今を悔いなく生きてゆきたい。そんな思いの中で書かれた、愉しく老いを語る一冊です。

人生は花いろ女いろ

高峰三枝子著

「銀幕」という懐かしい響きをもつ言葉。その銀幕のスターとして高峰三枝子さんが映画界にデビューしてから今年で50年。今なお華やかに女いろの道を歩き続ける高峰三枝子さんの素顔と、人気のルーツを探ってみましょう。

それは、戦前、戦中、戦後と一人の女性がたどった道であり、日本のトーキー映画の変遷ともいえるでしょう。そして、読者の心に、あのころあのとときの感動を呼びおこしてくれる読み物です。

ふるさとの花

27

ジシバリ(地縛)とニガナ(苦菜)



ジシバリはキク科アキノノゲシ属の多年草で、日当たりのよいところなら野原でも、畑でも田んぼでも、ところかまわず生える雑草です。イワニガナ(岩苦菜)ともいいます。細長い枝が次から次へと出て地上を這い伸びていきます。取り去ろうとしてもなかなか全部取ってしまえないほど、しっかりと地にしがみついているのでジシバリという名がついたのでしょう。切れ込みのない丸みのある杓

子のような葉の間から花茎が伸びて、小さな黄色い頭状花をつけます。やがて花が終わると、白い冠毛のある実ができて、風で運ばれていきます。ジシバリより葉も頭状花もひとまわり大形のものにオオジシバリ(大地縛)があります。ツルニガナ(蔓苦菜)ともいって畑や道ばたにはびこる同属の多年草です。葉の下の方が羽状に切れ込んでいることと、全体に大形であることを除いては、ジ

シバリと見分けがつきません。ニガナも日当たりのよい道端など、どこにでも生えるキク科アキノノゲシ属の多年草です。茎は細くて高く三十センチくらいまで伸びますが、ジシバリの様に蔓性の枝は出ません。花は春の終わりから初夏にかけて、ジシバリと同じころに開きます。茎や葉を千切ると白い乳状の液が出ます。これをなめると苦いので、ニガナの名がつけました。ニガナは種類が多いので、探したら、珍しいシロバナニガナ(白花苦菜)などが見つかるかも知れません。東白川村では、ジシバリもオオジシバリもニガ



▲ ジシバリ



▼ ニガナ

ナもひっくるめてニガナと呼んでいるようです。

今月の料理



ささ身のチーズ巻き

【材料】四人分

鶏ささ身三百g、チーズ百五十g、青じそ十二枚、卵二分の一個、からし、ウスターソース大サジ一、パン粉、揚げ油、カリフラワー、ふりかけ、サラダ油、調味料、塩、こしょう

【作り方】

①ささ身は筋を取り、開き軽くたたいてのばし、薄く塩とこしょうをする。

②チーズは拍子木切りにする。

③青じそを広げてチーズを巻き、さらにささ身を巻いて小麦粉をまぶして、軽くはたく。

④卵をほぐし、からしとウスターソースを混ぜ③をくぐらせてパン粉をまぶし、百六十度の油で揚げ、器に盛る。
⑤カリフラワーは一口大に分け、ゆでてサラダ油をうすくぬり、ふりかけをまぶして④に添える。

