



# 東っ子だより

— 学校教育目標 —  
せいっぱい きたえ  
のびよう 東っ子  
自分を出し切り  
笑顔いっぱい 학교に

令和8年1月21日 NO.11

## 令和7年度 学校評価アンケートの結果及び分析

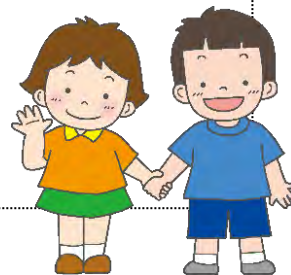
12月に実施しました学校評価アンケートの結果を分析いたしました。学校経営における3本の柱(確かな学力・豊かな心・健やかな体)を中心に学校経営や地域連携等について、今年度、特に大切にしていることや課題としたいこと等について、成果と課題の両面から記述してあります。様々なご意見や集計結果を真摯に受け止め、次年度に生かしていきたいと考えています。ご回答ありがとうございました。

教頭 越野 純

※グラフは、左から「保護者」「児童」「職員」の回答結果となっています。

※グラフは、4つの選択肢をそれぞれ選んだ人数の割合を示しています。

- A: 青色: 満足・たしかにそう思う
- B: 緑色: やや満足・やや思う
- C: 黄色: やや不満・あまり思わない
- D: 赤色: 不満・まったく思わない



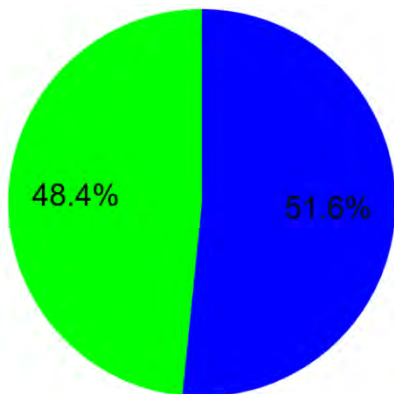
### 1 学校教育目標・学校経営に関わって

学校教育目標「せいっぱい きたえ のびよう 東っ子」

～自分を出し切り、笑顔いっぱいの学校に～

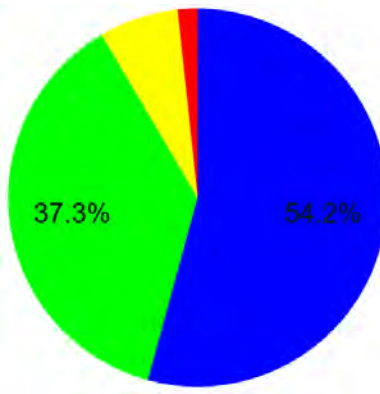
保護者

(1) 学校は、教育目標具現に向けて意識的に取り組んでいると思いますか。



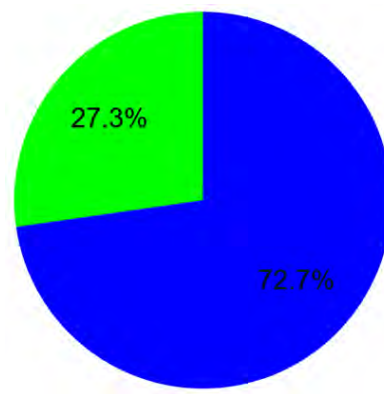
児童

(1) あなたは、学校生活で自分の力を出し切り、笑顔で過ごすことができましたか。



職員

(1) 学校は、教育目標具現に向けて意識的に取り組んでいたと思いますか。

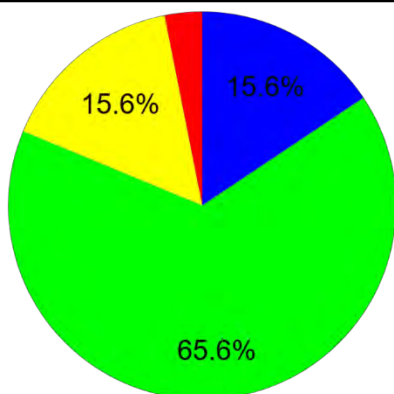


多くの保護者が「教育目標具現に向けて意識的に取り組んでいる」と捉えてくださっています。しかし、児童の中には、「自分の力を出し切れていない、笑顔で過ごせなかった」という思いをもっていることが分かりました。一人一人の子どもに寄り添い、自己肯定感を高められるようにしていきます。

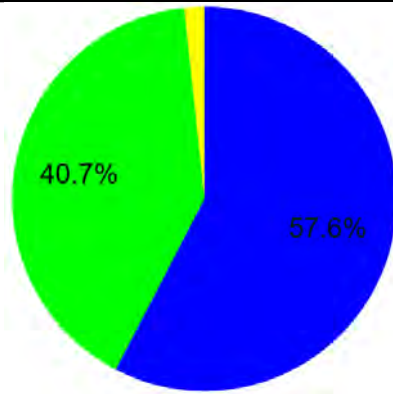
## 2 確かな学力に関わって A: 青色 B: 緑色 C: 黄色 D: 赤色

今年度は、「よっし！やってみよう！」をテーマにし、挑戦することを大切に授業改善を行ってきました。2学期は、ノート展やグループで学ぶ時間を意図的に設定し、学び合える環境づくりを行いました。

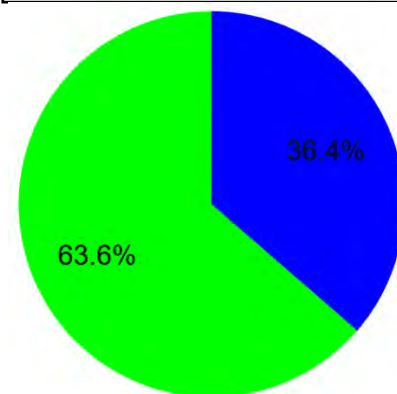
**保護者**  
 (2) お子さんは、意欲的に学習に取り組むようになりましたか。(授業・家庭学習等)



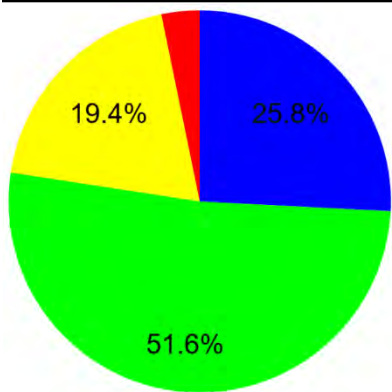
**児童**  
 (2) あなたは、意欲的に学習に取り組んでいますか。(授業・宿題等)



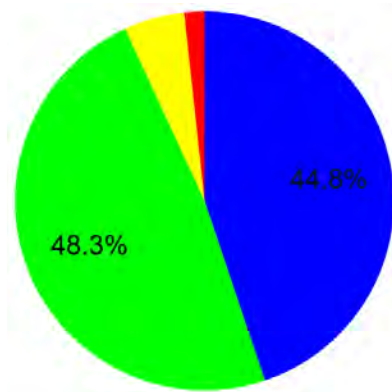
**職員**  
 (2) 子どもたちは、意欲的に学習に取り組んでいますか。(授業・家庭学習等)



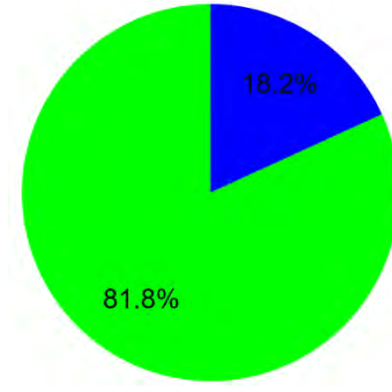
**保護者**  
 (3) お子さんの学力の定着具合をどう思いますか。(宿題をやっている様子、テストの結果等)



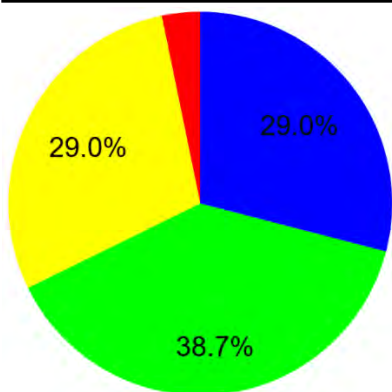
**児童**  
 (3) あなたは、学習したことが自分の身に付いていると思いますか。(授業、宿題等)



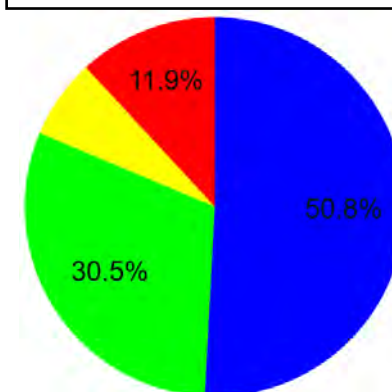
**職員**  
 (3) 子どもたちの学力の定着具合をどう思いますか。(宿題をやっている様子、テストの結果等)



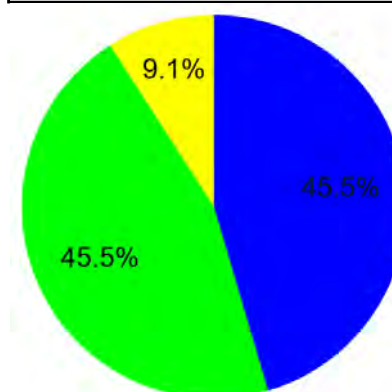
**保護者**  
 (4) お子さんは、家族読書を楽しんでいましたか。



**児童**  
 (4) あなたは、家族読書を楽しみましたか。



**職員**  
 (4) 子どもたちは、読み聞かせに親んでいましたか。

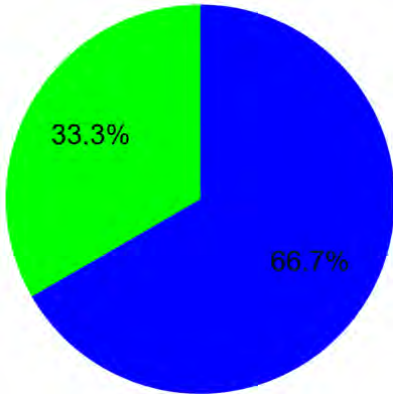


多くの児童が、「意欲的に学習に取り組み、学習したことが身に付いている」と捉えています。今後も、「よっし！やってみよう！」と思える学習の場をつくっていきます。

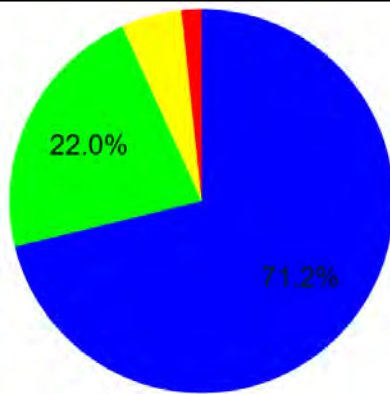
### 3 豊かな心に関わって A: 青色 B: 緑色 C: 黄色 D: 赤色

全校登山を始めとする「人と関わる行事」や、生活科・総合学習を中心とする「本物に触れる体験」を大切にしてきました。2学期は、各学年の社会見学や修学旅行、全校で芸術鑑賞会を行いました。

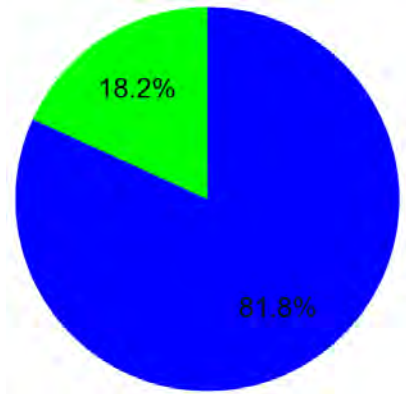
**保護者**  
 (5) 学校は、行事を通して児童の温かい心を育てていると思いますか。



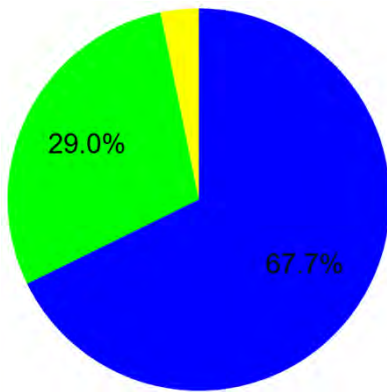
**児童**  
 (5) あなたは、行事を通して仲間と協力したり、仲間のよさに気付いたりすることができましたか。



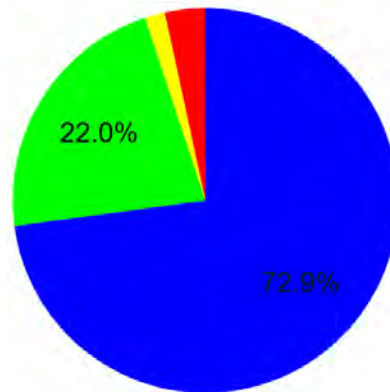
**職員**  
 (5) 学校は、行事を通して児童の温かい心を育てていると思いますか。



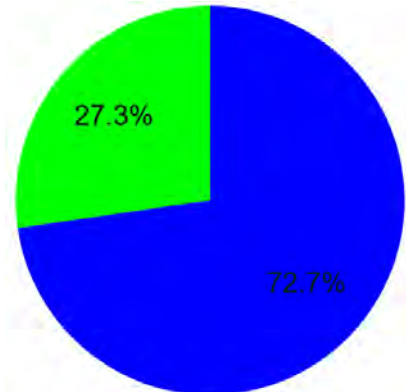
**保護者**  
 (6) 学校は、「本物に触れる」体験を通して豊かな感性を磨いていると思いますか。



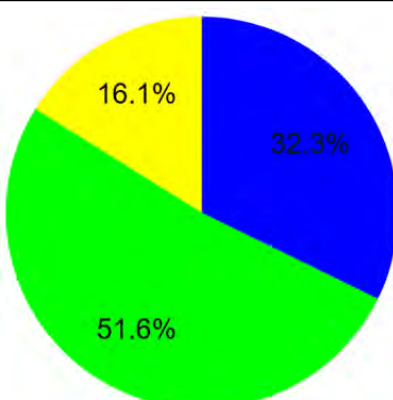
**児童**  
 (6) あなたは、「本物に触れる」体験を通して、気付いたり納得したり、さらに知りたくなったりしましたか。



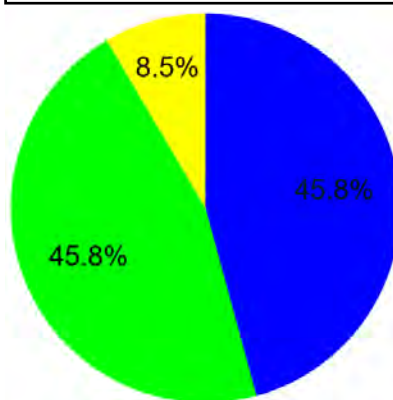
**職員**  
 (6) 子どもたちは、「本物に触れる」体験を通して豊かな感性を磨いていると思いますか。



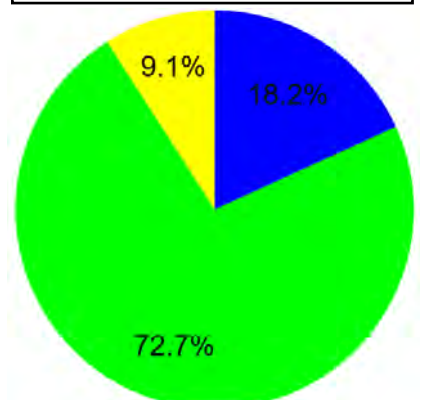
**保護者**  
 (7) 子どもたちは、気持ちの良い挨拶や温かい言葉がけができていますか。



**児童**  
 (7) あなたは、気持ちのよいあいさつをしたり、温かい言葉がけをしたりすることができましたか。



**職員**  
 (7) 子どもたちは、気持ちのよい挨拶や温かい言葉がけができていますか。



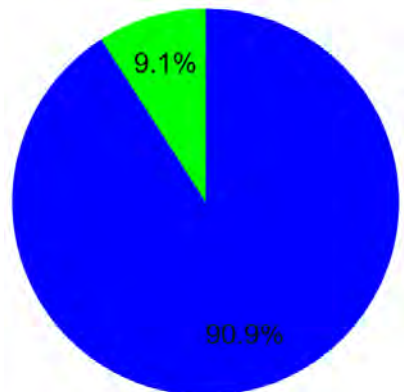
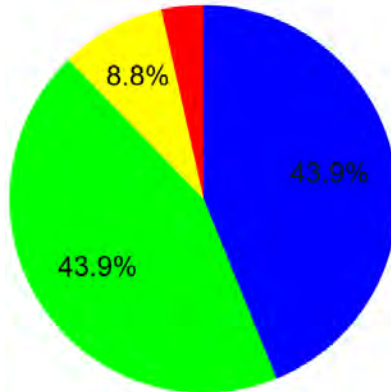
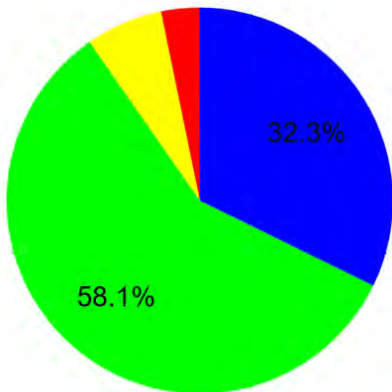
9割以上の児童が、「行事を通して仲間と協力したり、仲間のよさに気付いたりすること」ができたと捉えています。本物に触れる体験は、児童の豊かな感性を磨き、互いのよさを認め合える温かい集団づくりに繋がっているようです。さらに今後は、挨拶や温かい言葉かけが自然にできるように働きかけていきます。



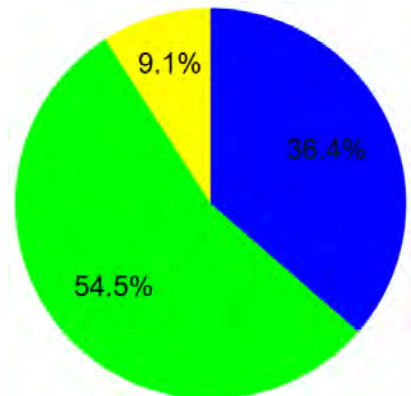
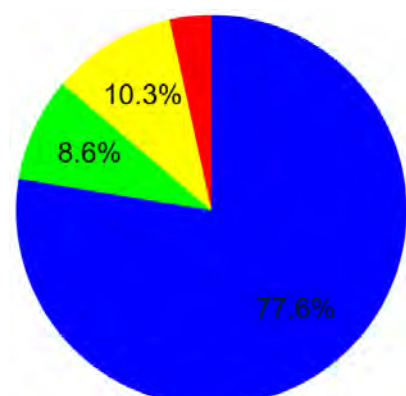
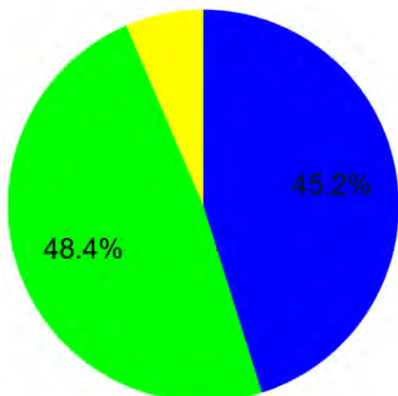
#### 4 健やかな体に関わって A: 青色 B: 緑色 C: 黄色 D: 赤色

体育の時間、業間休みの楽しい遊びで体力アップ。望ましい生活習慣のために、生活リズムチェックや食育指導などを行いました。2学期は、すこやかな時間に持久走やボールパスラー、縦割りグループなかよし遊びをしたり、歯磨き指導や情報モラル指導を行ったりしました。

<p><b>保護者</b></p> <p>(8) お子さんの基本的な生活習慣は、生活リズムチェックにより、維持・向上できていると思いますか。</p>	<p><b>児童</b></p> <p>(8) あなたは、「生活リズムチェック」をすることで、規則正しい生活に近づいていますか。</p>	<p><b>職員</b></p> <p>(8) 子どもたちの基本的な生活習慣は、生活リズムチェックにより、維持・向上できていると思いますか。</p>
--	--	--



<p><b>保護者</b></p> <p>(9) 学校の体力向上の取組は、お子さんの体力向上に繋がっていると思いますか。</p>	<p><b>児童</b></p> <p>(9) あなたは、朝の坂道登校や休み時間の楽しい遊びで、体力を付けていると思いますか。</p>	<p><b>職員</b></p> <p>(9) 学校の体力向上の取組は、お子さんの体力向上に繋がっていると思いますか。</p>
--	---	---

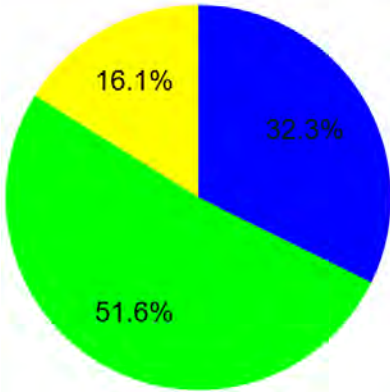


# 5 その他

A: 青色 B: 緑色 C: 黄色 D: 赤色

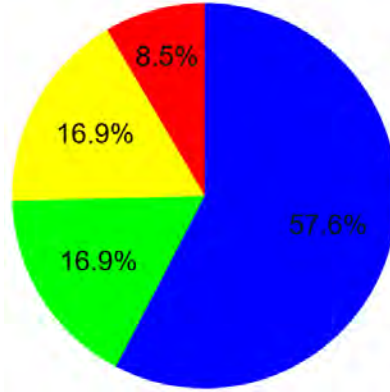
**保護者**

(10) 学校は、困ったことがあるとき、相談しやすいですか。



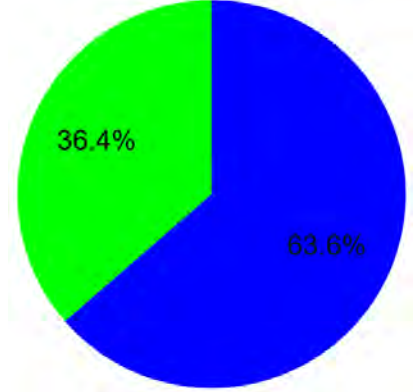
**児童**

(10) あなたは、困ったときに、先生に相談することができましたか。



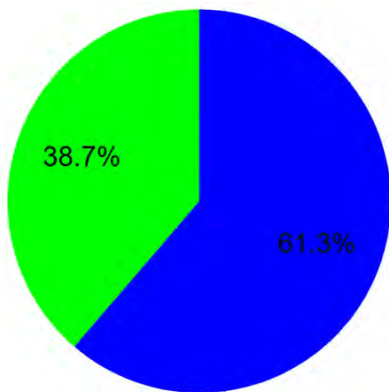
**職員**

(10) 学校は、困ったことがあるとき、相談しやすいところだったと思いますか。



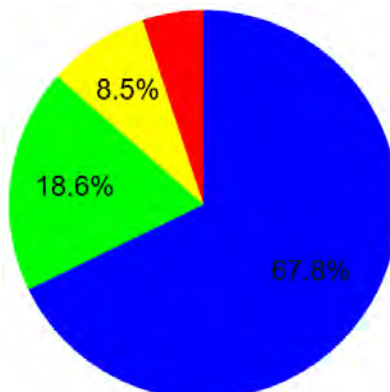
**保護者**

(11) 学校の様子は、よく伝わっていますか。(学校だより、学級通信、HP等)



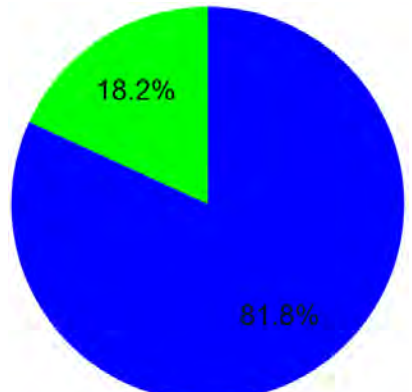
**児童**

(11) 学校であったことを家の人に話すことができましたか。



**職員**

(11) 学校の様子は、よく伝わっていたと思いますか。(学校だより、学級通信、HP等)



児童・保護者の8割以上は、「困ったときに先生(職員)に相談することができた」と捉えています。しかし、児童の中には、困っていても相談することができなかつた子がいることがわかりました。今後は、子どもたちの様子に合わせて声をかけて相談するきっかけづくりをしたり、どのように相談すると良いかを伝えたりすることも大切にしていきます。

学校の様子については、お子さんとの会話が一層増えることを願い、今後も情報発信の内容や方法を工夫し、学校の様子を分かり易く伝えていくことを心がけていきます。

